

# relato integrado

2023 jan a dez





# SOBRE O RELATO INTEGRADO

---

*O ano de 2023 marcou o início de uma jornada desafiadora para o Conselho Regional de Farmácia do Paraná (CRF-PR), com a construção dos pilares de um novo paradigma organizacional. Em meio a um contexto de mudanças, implementamos um novo modelo de gestão, dando início a uma transformação profunda em toda a estrutura do Conselho.*

*Nosso compromisso com a excelência e a prestação de contas à sociedade e aos farmacêuticos paranaenses se manifestou através de um time capacitado e experiente, que tem se dedicado incansavelmente a essa empreitada. Abordamos não apenas aspectos operacionais, mas também organizacionais, buscando fortalecer os valores que norteiam a atuação do CRF-PR.*

*Ao longo desse período, renovamos diariamente nossos planos e compromissos, impulsionando vidas e reafirmando nosso papel enquanto entidade pública fiscalizadora do exercício profissional. O Relatório Integrado do CRF-PR tornou-se uma ferramenta fundamental de informação, sendo reconhecido tanto pela sociedade quanto por gestores e órgãos fiscalizatórios como um instrumento valioso para o acompanhamento e avaliação da gestão.*

*Neste relatório, apresentamos as principais práticas, inovações e investimentos realizados ao longo de 2023, visando o pleno funcionamento do Conselho. Seguimos as diretrizes aqui expostas em todas as nossas atividades, assegurando transparência e responsabilidade em nossa atuação.*

*Como parte de nosso compromisso com a transparência e a prestação de contas, incentivamos o diálogo e o compartilhamento claro de informações.*

*Assumimos o compromisso de tornar cada vez mais transparentes as nossas ações, diretrizes e decisões, como parte de um esforço contínuo de prestação de contas à sociedade e à classe farmacêutica. Este Relatório Integrado reúne as informações mais relevantes referentes ao período de 1º de janeiro a 31 de dezembro de 2023, abrangendo desde ações de registro, normatização e fiscalização, até orientações aos profissionais farmacêuticos e à sociedade em geral.*

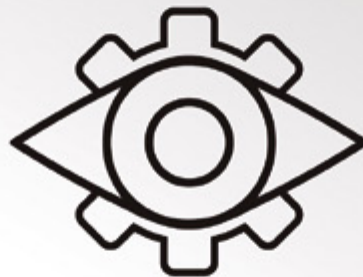
*Por fim, este Relato Integrado, traz as informações mais pertinentes, que abrangem desde as iniciativas direcionadas ao registro, normatização, fiscalização, julgamento e orientação dos profissionais farmacêuticos nas mais diversas áreas de atuação e também da sociedade.*

*Para dúvidas, comentários e sugestões sobre este relatório, entre em contato através do e-mail: [relatorio@crf-pr.org.br](mailto:relatorio@crf-pr.org.br).*



## MISSÃO

Zelar pela fiel observância dos princípios da ética e da disciplina da classe dos que exercem atividades farmacêuticas no Paraná.



## VISÃO

Garantir a presença de Farmacêutico ético, habilitado e capacitado nas diferentes áreas de atuação da profissão.



## VALORES

Transparência, Eficiência, Impessoalidade, Ética, Inovação, Qualidade, Integridade, Profissionalismo, Comprometimento e Sustentabilidade.

# SUMÁRIO

---

Palavra do Presidente	7
Quem Somos?	9
CRF-PR em números	9
<b>CAPÍTULO 01 - VISÃO GERAL ORGANIZACIONAL E AMBIENTE EXTERNO</b>	<b>10</b>
Organograma	12
Gestão 2022/2023	13
Ambiente Externo	14
- Ouvidoria	15
- Transparência	19
- Comunicação	20
- Ação Parlamentar	32
- Orientação	33
<b>CAPÍTULO 02 - RISCOS, OPORTUNIDADE, PERSPECTIVAS E DESAFIOS</b>	<b>43</b>
<b>CAPÍTULO 03 - GOVERNANÇA, ESTRATÉGIA E ALOCAÇÃO DE RECURSOS</b>	<b>46</b>
- Governança	46
- Normativa	61

- Registrar	67
- Fiscalizar	70
- Ética	80
CAPÍTULO 04 - GESTÃO ORÇAMENTÁRIA E FINANCEIRA	90
Declaração da Contadora	116
Palavra Final	117



**Márcio Augusto Antoniassi**  
Presidente do Conselho  
Regional de Farmácia do  
Estado do Paraná - CRF-PR  
**Gestão 2022/2023**

## PALAVRA DO PRESIDENTE

---

# COMPROMETIMENTO COM O FUTURO DA PROFISSÃO! BUSCAMOS A EVOLUÇÃO!

O ano de 2023 exigiu do CRF-PR uma atuação ainda mais assertiva. No entanto, o engajamento coletivo da diretoria e de seus colaboradores garantiram todo o suporte indispensável aos farmacêuticos paranaenses e à sociedade, concentrando esforços na melhoria dos índices da assistência farmacêutica no estado.

Diversas iniciativas na área de fiscalização foram implementadas com sucesso, visando salvaguardar a saúde pública, promover os princípios éticos da profissão e aprimorar o suporte aos farmacêuticos em suas atividades diárias.

Expandimos a oferta de serviços online, reestruturamos grupos técnicos e as seccionais do CRF-PR, desburocratizamos processos e participamos ativamente de debates em audiências públicas com temas fundamentais para o setor farmacêutico e para a sociedade em geral. A abordagem com Parlamentares e gestores públicos em todas as esferas, fortaleceu o diálogo e contribuiu para mobilizá-los para garantir a atuação do farmacêutico em áreas vitais, como o setor público a estética, por exemplo.

O CRF-PR uniu forças com diversas entidades do setor para avançar em conquistas significativas. Uma delas, talvez a mais expressiva, foi a parceria com o CFF pela aprovação do Projeto de Lei #PISOJÁ, visando instituir um piso salarial nacional para todos os farmacêuticos em atividade no país. Essa batalha ainda perdura e sabemos que temos um longo caminho a percorrer

e percorreremos!

O ano também foi marcado por uma ampla oferta de cursos e eventos destinados aos profissionais e estudantes de Farmácia em todo o Paraná, demonstrando o compromisso da gestão 2022/2023 com a administração integrativa e participativa.

Diante dessas realizações, reforçamos o compromisso do CRF-PR em fortalecer a profissão farmacêutica e promover o seu reconhecimento e destaque na sociedade. Estamos prontos para os desafios que 2024 possa trazer, confiantes em nossa capacidade de construir um futuro ainda mais promissor para a profissão e para a saúde da população paranaense.

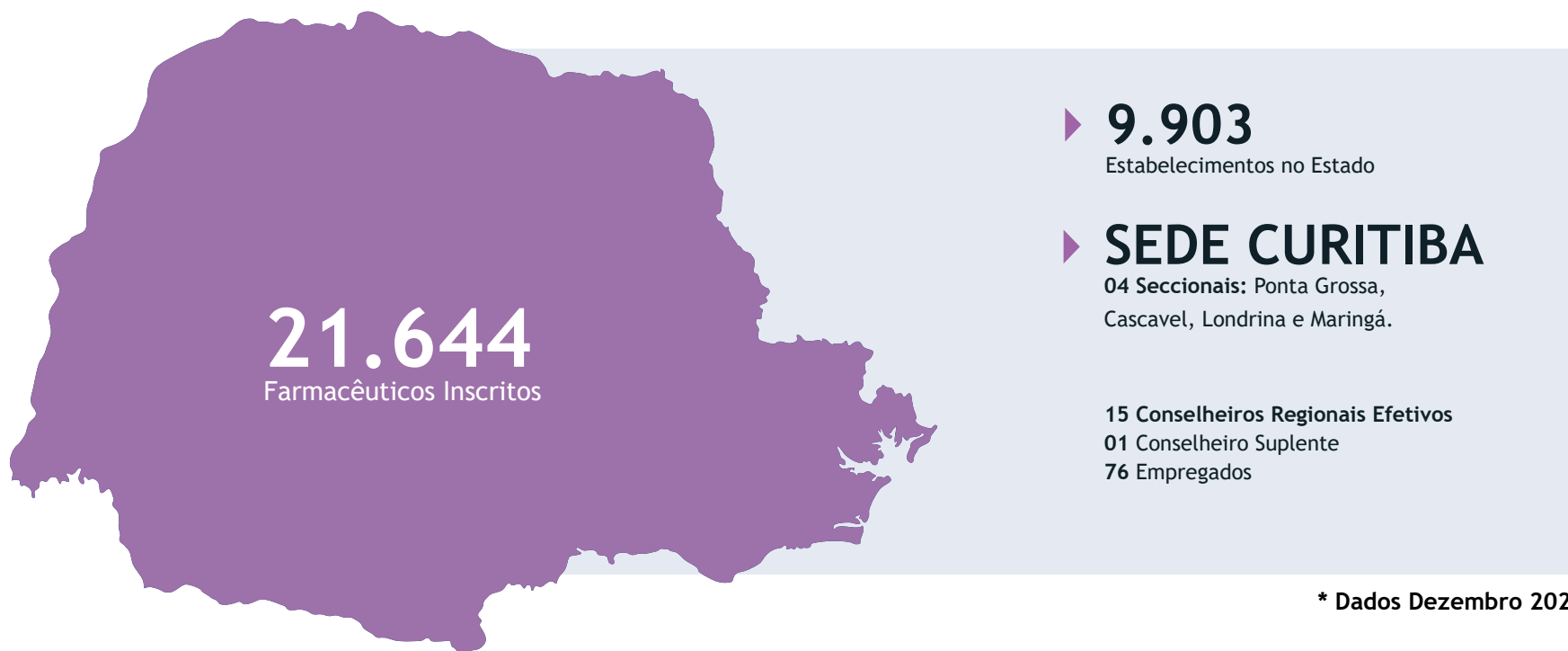
Boa leitura!



# QUEM SOMOS?

O Conselho Regional de Farmácia do Estado do Paraná (CRF-PR), pessoa jurídica de direito público, é uma autarquia federal com atuação no âmbito da fiscalização do exercício da profissão farmacêutica, e órgão executivo do Conselho Federal de Farmácia (CFF), foi criado pela Lei nº 3.820/60, combinado com a Resolução nº 02, de 24 de agosto de 1961, do CFF. Inicialmente chamado de CRF-9, o qual abrangia os Estados do Paraná e Santa Catarina. Desde a sua fundação em 14 de outubro de 1961, a valorização da profissão farmacêutica é uma das principais bandeiras levantadas pelo CRF-PR.

## CRF-PR EM NÚMEROS



\* Dados Dezembro 2023



# CAPÍTULO 01

---

## VISÃO GERAL ORGANIZACIONAL E AMBIENTE EXTERNO

O CRF-PR, com sede na cidade de Curitiba e mais quatro Seccionais (Ponta Grossa, Maringá, Londrina e Cascavel), abrange todo o estado do Paraná em sua jurisdição. Financiado por contribuições estabelecidas conforme o artigo 149 da Constituição Federal e demais legislações aplicáveis, o CRF-PR é gerido por um Regimento Interno que estabelece sua organização e composição, incluindo 15 conselheiros efetivos, um conselheiro federal e um suplente.

Além de sua função primária de registrar profissionais farmacêuticos e empresas, de acordo com as leis 3.820/60, 6.839/80 e 13.021/2014, o CRF-PR tem o compromisso de orientar, normatizar, julgar e fiscalizar o exercício da profissão, garantindo que os serviços prestados à sociedade estejam em conformidade com os princípios éticos.

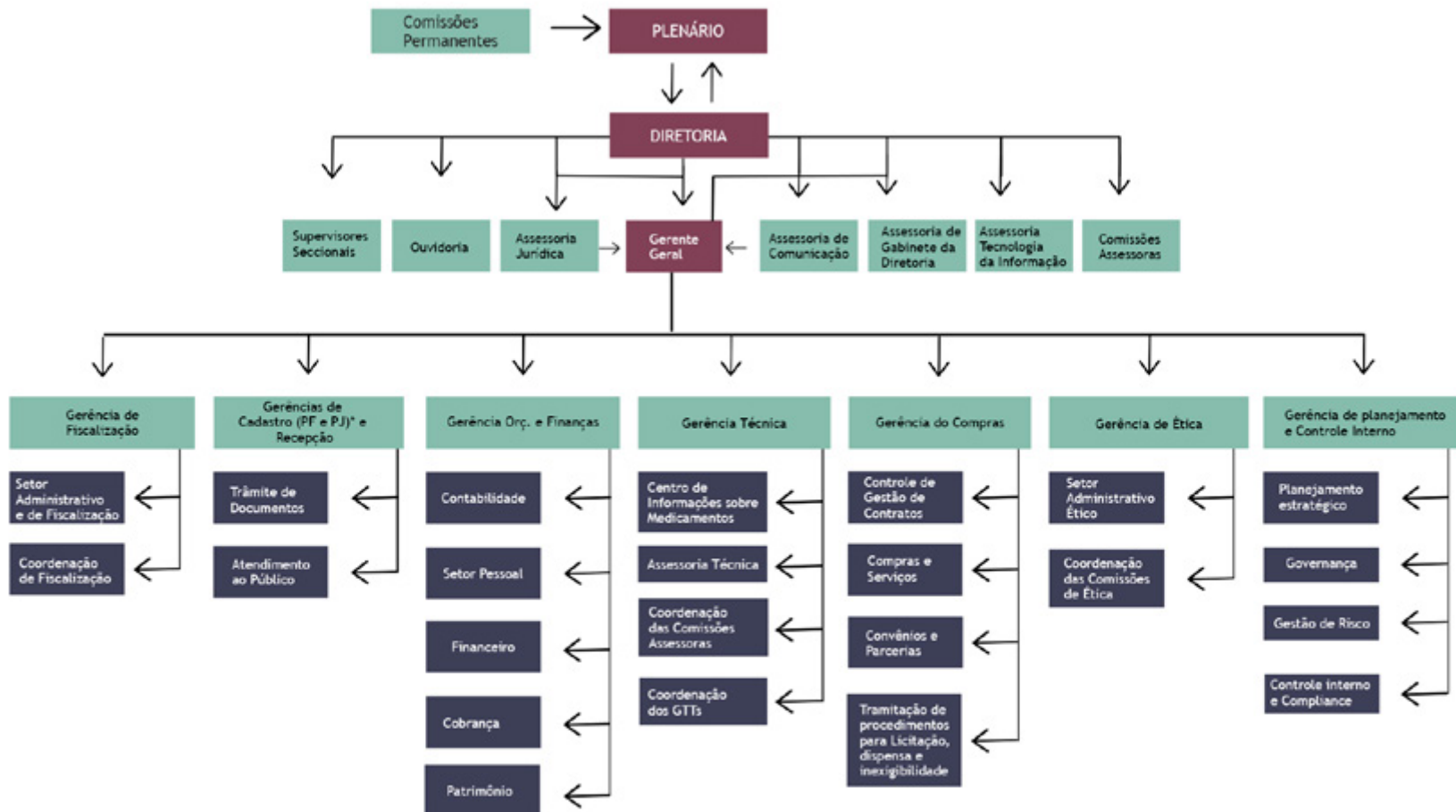
A Diretoria é composta por conselheiros efetivos, ocupando os cargos de Presidente, Vice-Presidente, Secretário-Geral e Diretor-Tesoureiro, responsáveis pelas decisões internas e administrativas da autarquia. O funcionamento da entidade e as atribuições desses órgãos estão detalhados no Regimento Interno do CRF-PR. Além da Diretoria, o CRF-PR mantém Comissões permanentes e temporárias e Grupos Técnicos de Trabalho (GTTs), juntamente com outras instâncias que compõem sua estrutura organizacional. O Organograma do CRF-PR, a seguir, representa visualmente essa estrutura.

## PREMISSAS BÁSICAS

---

**ORIENTAR,  
REGISTRAR,  
NORMATIZAR,  
JULGAR E FISCALIZAR**  
o exercício da  
profissão  
farmacêutica  
no Estado do Paraná

# ORGANOGRAMA



\* PF e PJ - Pessoa Física e Pessoa Jurídica

## ÓRGÃO DELIBERATIVO

---

Plenário  
Comissão de Tomada de contas

## GRUPOS TÉCNICOS DE TRABALHO

---

Tratam de assuntos específicos do interesse da categoria e são consultivos da Diretoria

## ÓRGÃO EXECUTIVO

---

Diretoria

# IDENTIFICAÇÃO DOS PRINCIPAIS DIRIGENTES - ROL DOS RESPONSÁVEIS GESTÃO 2022/2023

---



**Márcio Augusto Antoniassi**  
Cargo: Presidente



**Valquires Souza Godoy**  
Cargo: Vice-Presidente



**Eduardo Marani Valério**  
Cargo: Diretor Tesoureiro



**Greysel Emilia Casella Alice Benke**  
Cargo: Diretora Secretária-Geral

# AMBIENTE EXTERNO

---

Com o intuito de cumprir sua missão institucional e garantir que a sociedade receba um atendimento adequado, o CRF-PR realizou uma série de ações, além da fiscalização das atividades profissionais.

Uma delas foi manter os vários canais de comunicação com os profissionais e a sociedade. Esses canais permitem que os usuários dos serviços façam solicitações, obtenham informações técnicas, normativas e notícias da área farmacêutica. Além disso, o Conselho está presente nas principais redes sociais, acompanhando as novas tendências de comunicação, funcionando como base informativa para a divulgação das principais ações do CRF-PR.

Foram definidos objetivos estratégicos para aprimorar continuamente a gestão e investir em desenvolvimento tecnológico, oferecendo serviços ágeis e de alta qualidade, simplificando a interação entre a entidade e os usuários dos serviços. Os objetivos estratégicos incluem a gestão eficiente, eficaz e transparente, bem como o uso da tecnologia da informação (TI) para melhorar os processos.

O segundo princípio do plano de ação foi orientado para ações que contribuem para a salvaguarda da saúde da população. Nesse sentido, foram estabelecidos objetivos como a fiscalização orientativa e efetiva para uma atuação ética no cuidado à saúde da população, o reconhecimento do farmacêutico pela sociedade e a atuação política e técnica em benefício da saúde.

Este relatório de atividades reflete integralmente todas as ações realizadas pelo CRF-PR, desde as deliberações publicadas até as iniciativas dos dirigentes, setores estratégicos e conselheiros.



A Ouvidoria é um importante canal de comunicação que aproxima o cidadão ao Órgão Público, através do recebimento de reclamações, solicitações, denúncias, sugestões e elogios referentes aos mais diversos serviços prestados pela Administração.

Dessa maneira, as pessoas que procuram a Ouvidoria do CRF-PR têm seus direitos de usuários garantidos, além de contribuir com a fiscalização e a melhoria contínua das ações realizadas para apurar as ocorrências.

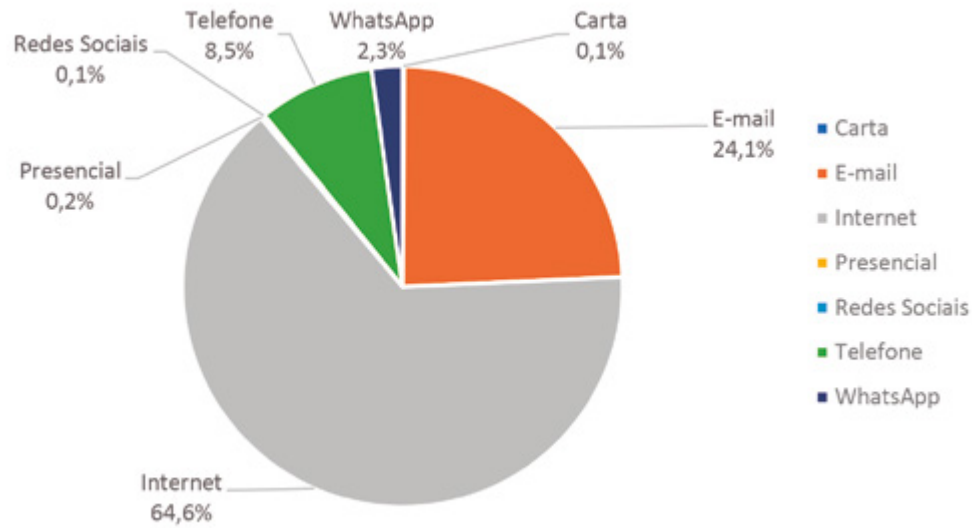
Nesta perspectiva, demonstramos abaixo as atividades do Setor no ano de 2023, bem como o comparativo anual, para que todos possam, de forma transparente, acompanhar a evolução das atividades:

## COMPARATIVO ANUAL

MÊS	2019	2020	2021	2022	2023
Janeiro	57	51	73	85	61
fevereiro	31	76	54	74	69
março	30	126	97	85	73
abril	42	76	43	71	64
maio	49	25	181	70	89
junho	29	70	48	98	75
julho	39	63	51	106	80
agosto	38	50	63	83	119
setembro	39	52	58	51	71
outubro	37	46	71	65	85
novembro	30	65	51	69	62
dezembro	22	43	44	64	78

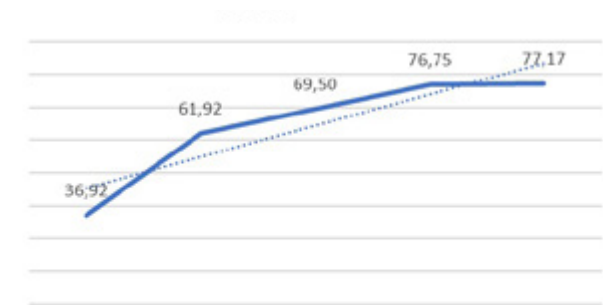


## CANAL DE ENTRADA



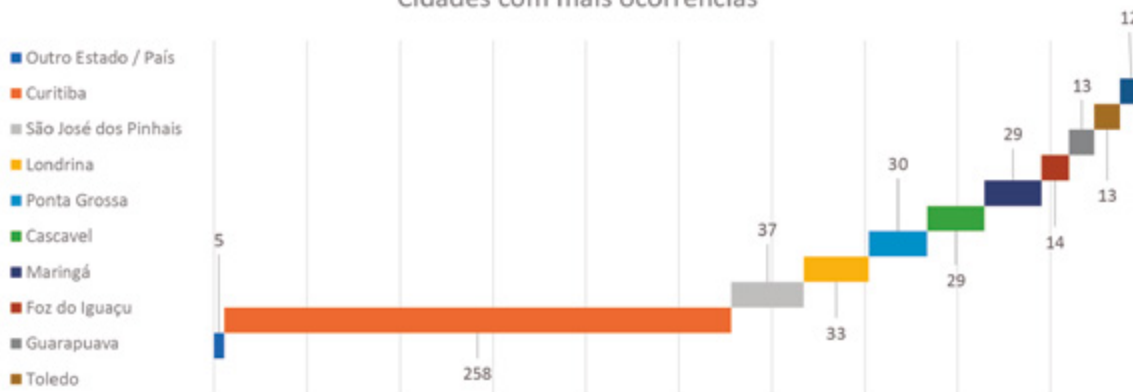
## MÉDIA ANUAL

	2019	2020	2021	2022	2023
Média	36,92	61,92	69,50	76,75	77,17
Total no Ano	443	743	834	921	926



	2019	2020	2021	2022	2023
Série1	36,92	61,92	69,50	76,75	77,17

Cidades com mais ocorrências





# TIPO DE MANIFESTAÇÃO

	RECLAMAÇÃO	68 (7,5%)
	SOLICITAÇÃO	142 (15,7%)
	DENÚNCIA	218 (24,1%)
	SUGESTÃO	1 (0,1%)
	ELOGIO	4 (0,4%)
	SIMPLIFIQUE	0 (0,0%)
	COMUNICAÇÃO	470 (52,0%)



Sim

78%



Parcialmente

13%

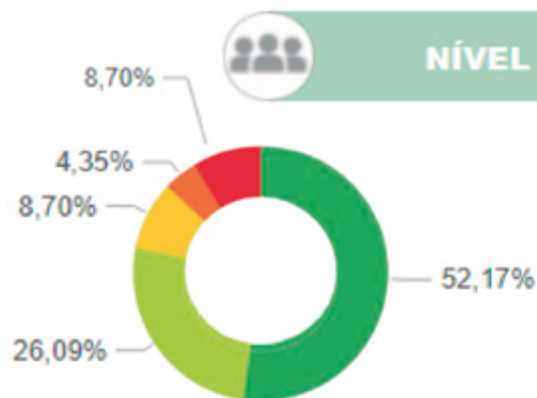


Não

9%

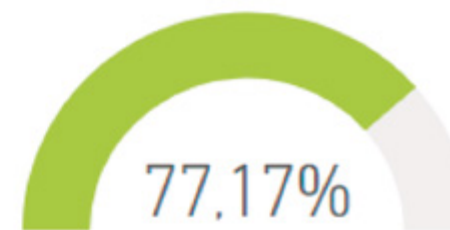
TOTAL DE RESPOSTAS

23



Resposta :

- 5 😄 Muito Satisfeito
- 4 😊 Satisfeito
- 3 😐 Regular
- 2 😞 Insatisfeito
- 1 😡 Muito Insatisfeito

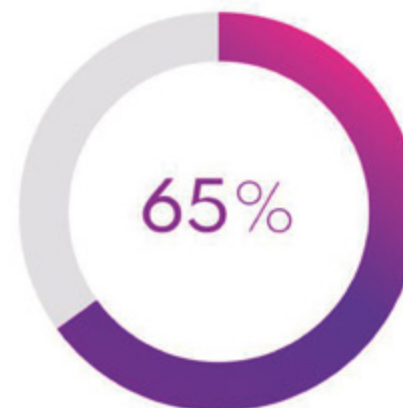
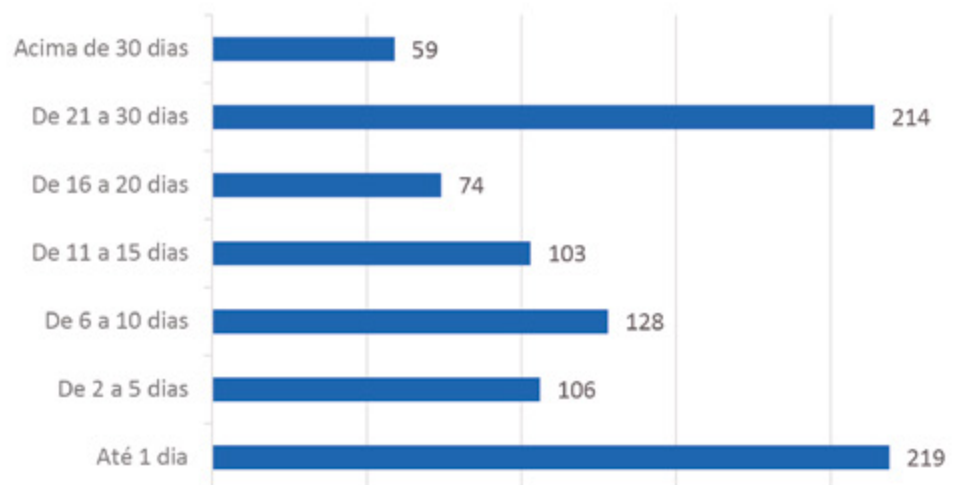


Satisfação Média

TOTAL DE RESPOSTAS

23

# TEMPO DE RESPOSTA



Percentual de Denúncias que necessitaram de solução externa



# TRANSPARÊNCIA

---

O CRF-PR se empenha em garantir total transparência em suas atividades, em conformidade com a Lei nº 12.527/2011 e os Acórdãos do Tribunal de Contas da União, por meio do seu Portal Transparência, acessível no site ([www.crf-pr.org.br](http://www.crf-pr.org.br)). Este portal é uma ferramenta essencial para fornecer informações detalhadas sobre as operações do Conselho, tanto para os farmacêuticos quanto para a sociedade em geral.

Para assegurar que o Portal Transparência esteja sempre atualizado, o CRF-PR estabeleceu internamente prazos e regras de envio de documentos por parte de seus diferentes setores. Essa abordagem garante que todas as informações relevantes estejam disponíveis de forma oportuna e acessível a todos os interessados.

# COMUNICAÇÃO COM AS PARTES INTERESSADAS

## PUBLICIDADE

Ampliar a relação com a sociedade, inscritos, governo, estudantes e outros profissionais da saúde tendo como base os projetos de aprimoramento e valorização a respeito da profissão farmacêutica;

Desenvolver ações de comunicação que promovam a conectividade com as partes interessadas.

## PORTAL DA TRANSPARÊNCIA

Atender na plenitude a Lei de Acesso à Informação (LAI) (Lei 12.527/2011);

Tornar a informação pública e aberta a todos;

Assegurar o direito fundamental de acesso à informação;

Promover a observância da publicidade como preceito geral e do sigilo como exceção.

## EVENTOS

**Público Interno:** assegurar uma organização com equipe qualificada e comprometida com os valores institucionais;

**Público Externo:** ampliar a comunicação com a sociedade, registrados e instituições de ensino por meio da execução dos projetos institucionais

## SITE

Conteúdo;  
Interatividade;  
Responsivo;  
Usabilidade.

## REDE SOCIAIS

Facebook;  
Instagram;  
Twitter;  
YouTube.



SOCIEDADE



REGISTRADOS



Instituições  
de Ensino

# PRINCIPAIS CANAIS DE COMUNICAÇÃO

---

A Assessoria de Comunicação do Conselho Regional de Farmácia do Paraná (CRF-PR) desempenha um papel fundamental na disseminação de informações e na aproximação entre a instituição, os farmacêuticos e a sociedade em geral. Responsável pela atualização e gestão dos diversos canais de comunicação do CRF-PR, nosso objetivo é garantir que as mensagens-chave sejam transmitidas de maneira eficaz e transparente.

Em 2023, desenvolvemos uma série de campanhas voltadas tanto para o público interno quanto externo, visando promover a conscientização sobre questões relevantes para o setor farmacêutico e para a sociedade em geral. Além disso, produzimos uma variedade de materiais técnicos, informativos e educativos, com o intuito de fornecer recursos úteis e relevantes para nossos públicos-alvo.

Entre as principais atribuições da Assessoria de Comunicação do CRF-PR, destacam-se:

- Assessoria de imprensa
- Redação, revisão e aprovação de textos
- Atualização dos diferentes canais de comunicação do CRF-PR (mural, sites, comunicados internos)
- Realização de atendimentos
- Coordenação de campanhas internas e externas
- Produção da revista institucional
- Contribuição na formulação da estratégia e dos planos de trabalho de comunicação
- Redação e edição de notícias, website e demais mídias
- Suporte ao setor de eventos e gerenciamento da produção de materiais gráficos
- Apoio à organização de congressos e outros eventos técnicos
- Desenvolvimento de materiais de comunicação como folders, relatórios de atividades e boletins
- Atendimento às demandas internas de comunicação
- Gestão das mídias sociais
- Gerenciamento dos processos operacionais relacionados às atividades de comunicação, incluindo a relação com os fornecedores

Através dessas atividades, buscamos não apenas informar, mas também engajar e estabelecer uma comunicação eficaz com todos os envolvidos com o CRF-PR. Estamos comprometidos em promover a transparência, a ética e a excelência em todas as nossas ações de comunicação.

# Campanha de Valorização Profissional Janeiro 2023 - Dia Nacional do Farmacêutico



>> <https://www.instagram.com/p/CnoiU3holOi/>





# Campanha “Dia Nacional do Uso Racional de Medicamentos” - 5 de Maio



>> Matéria publicada no site do CRF-PR em 05/05/2023  
<https://crf-pr.org.br/noticia/view/9249/uso-racional-de-medicamentos>

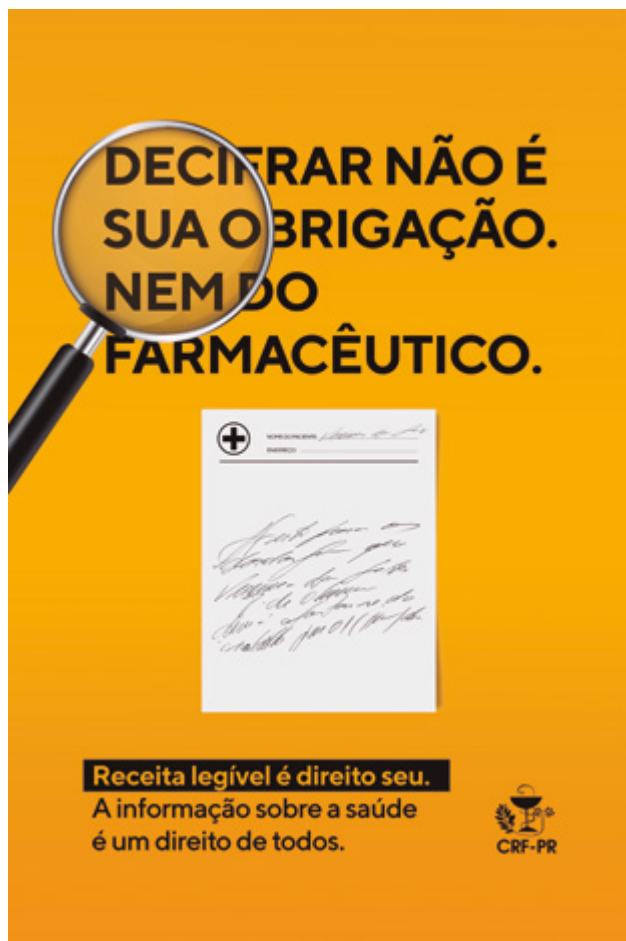


>> Redes Sociais:  
<https://www.instagram.com/p/CrwUgINPHI-/>



# Campanha de Valorização Profissional - Setembro 2023

## Dia Internacional do Farmacêutico



**DECIFRAR NÃO É SUA OBRIGAÇÃO. NEM DO FARMACÊUTICO.**

Receita legível é direito seu.  
A informação sobre a saúde é um direito de todos.

CRF-PR



**QUAIS DADOS SÃO OBRIGATORIOS EM UMA RECEITA?**

CRF-PR



**RECEITA ILEGÍVEL.**  
**O QUE FAZER NO MOMENTO DA CONSULTA?**

CRF-PR



**Receita legível é direito seu.**

CRF-PR



**VOCÊ SABIA?**

Ao avaliar a receita pelos critérios de legibilidade o farmacêutico pode recusá-la pelos riscos que uma interpretação errônea pode causar.

CRF-PR

>> Site:  
<https://crf-pr.org.br/noticia/view/9339/crf-pr-faz-campanha-para-incentivar-letra-legivel-nas-prescricoes>

>> Redes Sociais:  
[https://www.instagram.com/p/CyN\\_opFOryk/](https://www.instagram.com/p/CyN_opFOryk/)





# CAMPANHA - DIA INTERNACIONAL DA MULHER “SIM, ELAS PODEM”



>> Redes Sociais:

- <https://www.instagram.com/p/CphoWpzrag2/>
- <https://www.instagram.com/p/Cpkm4rgof0s/>
- <https://www.instagram.com/p/Cpp0GK3sn0g/>
- <https://www.instagram.com/p/CpxQgPRt60d/>
- <https://www.instagram.com/p/Cp0YHxANbeL/>



# ANUIDADE 2023



>> Site:

<https://crf-pr.org.br/noticia/view/9140/anuidade-2023-reajuste-zero-2>

>> Redes Sociais:

[https://www.instagram.com/p/Cm\\_vSafNlp-/](https://www.instagram.com/p/Cm_vSafNlp-/)  
<https://www.instagram.com/p/CnWy4bEtdkl/>  
<https://www.instagram.com/p/CoUb1TfNxfx/>  
<https://www.instagram.com/p/CoZiFQfvv-w/>  
<https://www.instagram.com/p/Coe9OlPnSdJ/>  
<https://www.instagram.com/p/CpS7AfxNUHm/>  
<https://www.instagram.com/p/CpnAmqKtlI2/>  
<https://www.instagram.com/p/CqX6xarNslH/>  
<https://www.instagram.com/p/Cqdk5-kOMxj/>



## DATAS COMEMORATIVAS



## CAMPANHA ATUALIZAÇÃO CADASTRAL



# NOVO SITE

**CRF-PR**  
Conselho Regional de Farmácia  
do Estado do Paraná

Portais

CRF-PR EM CASA | SERVIÇOS | INSTITUCIONAL | FISCALIZAÇÃO | ÉTICA | CONSULTAS | CIM | INFORMAÇÕES | TRANSPARÊNCIA | CURSOS | COMUNICAÇÃO | CONTATOS

FAQ | PORTAL DA TRANSPARÊNCIA | OUVIDORIA

## ORIENTAÇÃO SOBRE O ATENDIMENTO DE RECEITUÁRIOS

**CLIQUE AQUI**

CRF-PR

**NOTÍCIAS**

12/03/2024  
**CRF-PR, Sindifar-PR e CFF debatem adicional de insalubridade para farmacêuticos com Ministério do Trabalho e Emprego**

26/02/2024  
**Orientação ao farmacêutico - Noripurum®, Ferropurum® e Sucrofer® (endovenosos) podem ser vendidos em farmácias comerciais?**

29/02/2024  
**Orientação ao Farmacêutico - Uso de repelentes**  
Os repelentes tópicos de insetos são úteis na prevenção de picadas de mosquitos em geral, podendo fazer parte dos cuidados contra Dengue, Chikungunya e Zika.

>> **SITE:** <https://www.crf-pr.org.br/>

>> **PORTAIS:** Transparência: <https://transparencia.crf-pr.org.br/> | Ouvidoria: <https://ouvidoria.crf-pr.org.br/> | Clube Farma: <https://clubfarma.crf-pr.org.br/>



# ELEIÇÕES 2023



**VOCÊ SABE COMO SERÁ A ELEIÇÃO?**

**ELEIÇÕES**  
CRF-PR 2023


CRF-PR

**ELEIÇÕES**  
CRF-PR 2023

\*\*\*\*\*

**JÁ TROCOU SUA SENHA?**

CRF-PR



**ELEIÇÕES**  
CRF-PR 2023

**SAIBA QUEM SÃO OS CANDIDATOS**

acesse o site do CRF-PR, portal Eleições, e saiba mais.

CRF-PR



**ELEIÇÕES**  
CRF-PR 2023

**NÃO RECEBEU SUA SENHA? SAIBA COMO RECUPERAR**

CRF-PR



**ELEIÇÕES**  
CRF-PR 2023

**INFORMAÇÃO IMPORTANTE**

As senhas provisórias serão enviadas por e-mail aos farmacêuticos até o dia 24/10/2023.

CRF-PR

**ELEIÇÕES**  
CRF-PR 2023

**FALTAM 2 DIAS PARA AS ELEIÇÕES**

VOCÊ JÁ TROCOU SUA SENHA?

CRF-PR



# SITE ELEIÇÕES



Página Inicial / Eleições CRF-PR 2023

Institucional

## ELEIÇÕES CRF-PR 2023



>> SITE: <https://eleicoescrfpr.crf-pr.org.br/>



# ALCANCE E INSERÇÕES NAS PRINCIPAIS MÍDIAS (ORGÂNICAS E PUBLICITÁRIAS) DO CRF-PR

TIPO	Ano 2020	Ano 2021	Ano 2022	Ano 2023
Acessos do portal do CRF-PR	546.678	737.228	1.674.071	419.439* (transição de plataforma)
Facebook	2.272.348 perfis alcançados	1.099.419 perfis alcançados	1.917.645 perfis alcançados	1.525.898 perfis alcançados
Instagram	66.871 curtidas	43.865 curtidas	1.008.033	1.113.908 perfis alcançados
Youtube	2.040.000 minutos	1.170.524 visualizações	94,8 mil + 1,5 mil inscritos	75.163 visualizações
Assessoria de Imprensa - Inserções em mídia espontânea	28 inserções	35 inserções	40 inscrições	35 inscrições
E-mail Marketing	34 campanhas	36 campanhas disparadas	38 campanhas	33 campanhas

# AÇÕES POLÍTICAS



>> Matéria publicada no site do CRF-PR em 03/01/2024  
<https://crf-pr.org.br/noticia/view/9463/retrospectiva-crf-pr-2023-foi-um-ano-decisivo-e-de-muitas-aco-es>

No ano de 2023, o CRF-PR continuou sua trajetória de compromisso com a classe farmacêutica no Paraná, através de uma série de iniciativas políticas e educacionais. Destaca-se especialmente os cursos e eventos oferecidos, abrangendo farmacêuticos e estudantes de Farmácia em todo o estado. Com mais de 90 cursos realizados, tanto presenciais quanto online, e mais de 3 mil participantes, o CRF-PR reiterou seu compromisso com uma abordagem integrativa, evidenciando a importância da colaboração ativa entre os profissionais.

A gestão em exercício, seguindo os passos de 2022, consolidou o ano de 2023 como um período de significativas conquistas e transformações positivas. Comprometendo-se a aprimorar e qualificar os serviços farmacêuticos, o CRF-PR trabalhou incansavelmente para promover transparência, simplificar procedimentos e facilitar o acesso dos profissionais e empresas aos serviços disponíveis. Além disso, o CRF-PR ampliou seu engajamento em campanhas e movimentos em prol da saúde pública, colaborando ativamente com gestores municipais, estaduais e federais. A diretoria encampou lutas fundamentais para a classe farmacêutica como: o estabelecimento de um piso salarial digno, a busca de uma solução coerente com relação à cobrança do ICMS-ST sobre os medicamentos, estabeleceu parcerias visando proporcionar atualização e aprimoramento contínuo aos farmacêuticos.

O ano de 2023 também foi marcado pelo lançamento de diversas publicações online pelo CRF-PR, buscando orientar tanto a população quanto os profissionais da área farmacêutica. Através de seus conselheiros, o CRF-PR continuou a atualizar e aprovar novas deliberações, fortalecendo ainda mais o papel e a atuação do farmacêutico no estado. A criação de novos Grupos de Trabalho e as reuniões com entidades do setor foram elementos-chave na busca por uma profissão cada vez mais consolidada e fortalecida.

Em suma, o ano de 2023 foi marcado por grandes realizações e um forte compromisso com o avanço e valorização da profissão farmacêutica. Diante dos desafios que o futuro reserva, o CRF-PR permanece preparado para enfrentá-los, mantendo-se como um importante agente de transformação e promoção da saúde no Paraná.





**Públicos-Alvo:** Farmacêuticos, acadêmicos de farmácia, acadêmicos de outros cursos da área da saúde e população geral

**Nº de participantes:** 1.648

## 29 EVENTOS ONLINE



**Públicos-Alvo:** Farmacêuticos, acadêmicos de farmácia, acadêmicos

**Nº de participantes:** 3.622

## 98 EVENTOS PRESENCIAIS



## EAD

**R.O. Manipulação\***

**Número de participantes:** 64 novos inscritos

**R.O. Farmácia Hospitalar\***

**Número de participantes:** 137 novos inscritos

**R.O. Farmácia Comunitária\***

**Número de participantes:** 145 novos inscritos

**1º Ciclo de formação para farmacêuticos** Número de participantes: 84 novos inscritos

**Metrologia na Área Farmacêutica**

**Número de participantes:** 62 novos inscritos

*\* R.O. - Reunião de Orientação*

# GRUPOS TÉCNICOS DE TRABALHO DO CRF-PR

---

## ANÁLISES CLÍNICAS

1. ORGANIZAÇÃO E PARTICIPAÇÃO NA LIVE: A COMPLEXIDADE POR TRÁS DE UM HEMOGRAMA
2. ORGANIZAÇÃO E PARTICIPAÇÃO NA LIVE: ATRIBUIÇÕES E COMPETÊNCIAS DO FARMACÊUTICO NOS SERVIÇOS DE HEMOTERAPIA - 15/02
3. ORGANIZAÇÃO E PARTICIPAÇÃO NA LIVE: SEGURANÇA DO PACIENTE: A IMPORTÂNCIA DO CONTROLE DE QUALIDADE NOS EXAMES LABORATORIAIS - 07/07
4. REVISÃO DA FICHA DE VERIFICAÇÃO DO EXERCÍCIO ÉTICO PROFISSIONAL DO LABORATÓRIO DE ANÁLISES CLÍNICAS
5. PARECER TÉCNICO SOBRE A RESOLUÇÃO RDC Nº 786/2023 QUE DEFINE OS REQUISITOS TÉCNICOS-SANITÁRIOS PARA O FUNCIONAMENTO DE LABORATÓRIOS CLÍNICOS, DE LABORATÓRIOS DE ANATOMIA PATOLÓGICA E DE OUTROS SERVIÇOS QUE EXECUTAM AS ATIVIDADES RELACIONADAS AOS EXAMES DE ANÁLISES CLÍNICAS (EAC)

## ASSISTÊNCIA FARMACÊUTICA NO SERVIÇO PÚBLICO

1. PARTICIPAÇÃO NO FÓRUM DE TENDÊNCIAS PARA O CUIDADO FARMACÊUTICO NO SUS EM FOZ DO IGUAÇU/PR - 03 E 04/08

## DISTRIBUIÇÃO E TRANSPORTE

1. REVISÃO DO GUIA DE ORIENTAÇÃO DO EXERCÍCIO PROFISSIONAL EM TRANSPORTADORA
2. REVISÃO DA FICHA DE FISCALIZAÇÃO DAS ATIVIDADES FARMACÊUTICAS EM DISTRIBUIDORA
3. ELABORAÇÃO DA FICHA DE FISCALIZAÇÃO DAS ATIVIDADES FARMACÊUTICAS EM TRANSPORTADORA
4. ELABORAÇÃO DE PARECER SOBRE A PROIBIÇÃO DE VENDA DE MEDICAMENTOS CONTROLADOS E ANTIMICROBIANOS EM POSTOS DE MEDICAMENTOS.
5. EMISSÃO DE PARECERES.

## EMPREENDEDORISMO E INOVAÇÃO

1. ORGANIZAÇÃO E PARTICIPAÇÃO DO CURSO: GESTÃO, PRECIFICAÇÃO E MARKETING DIGITAL EM PRUDENTÓPOLIS/PR - 14 E 15/02
2. ORGANIZAÇÃO E PARTICIPAÇÃO DO CURSO: GESTÃO, PRECIFICAÇÃO E MARKETING DIGITAL EM UNIÃO DA VITÓRIA/PR - 20 E 21/03
3. ORGANIZAÇÃO E PARTICIPAÇÃO DO CURSO: GESTÃO, PRECIFICAÇÃO E MARKETING DIGITAL EM LONDRINA/PR - 12 E 13/04
4. ORGANIZAÇÃO E PARTICIPAÇÃO DO CURSO: GESTÃO, PRECIFICAÇÃO E MARKETING DIGITAL EM CAMPO MOURÃO/PR - 15 E 16/05
5. ORGANIZAÇÃO E PARTICIPAÇÃO DO CURSO: GESTÃO, PRECIFICAÇÃO E MARKETING DIGITAL EM APUCARANA/PR - 19 E 20/06

6. ORGANIZAÇÃO E PARTICIPAÇÃO DO CURSO: GESTÃO, PRECIFICAÇÃO E MARKETING DIGITAL EM FRANCISCO BELTRÃO/PR - 17 E 18/07
7. ORGANIZAÇÃO E PARTICIPAÇÃO DO CURSO: GESTÃO, PRECIFICAÇÃO E MARKETING DIGITAL EM TOLEDO/PR - 14 E 15/08
8. ORGANIZAÇÃO E PARTICIPAÇÃO DO CURSO: GESTÃO, PRECIFICAÇÃO E MARKETING DIGITAL EM CIANORTE/PR - 18 E 19/09
9. ORGANIZAÇÃO E PARTICIPAÇÃO DO CURSO: GESTÃO, PRECIFICAÇÃO E MARKETING DIGITAL EM CORNÉLIO PROCÓPIO/PR - 16 E 17/10
10. ORGANIZAÇÃO E PARTICIPAÇÃO DO CURSO: GESTÃO, PRECIFICAÇÃO E MARKETING DIGITAL EM PARANAGUÁ/PR - 11 E 12/12
11. ELABORAÇÃO INICIAL DO MATERIAL TÉCNICO SOBRE ABERTURA E GESTÃO DE FARMÁCIA

#### FARMÁCIA COM MANIPULAÇÃO

1. ORGANIZAÇÃO E PARTICIPAÇÃO NA LIVE: PONTOS CRÍTICOS NA FARMÁCIA MAGISTRAL: PREVENINDO IRREGULARIDADES SANITÁRIAS E ÉTICAS - 06/02
2. ORGANIZAÇÃO E PARTICIPAÇÃO NA LIVE: RESOLUÇÃO CFF 746/2023. SERÁ QUE HOUVE GRANDES ALTERAÇÕES? - 31/05
3. ORGANIZAÇÃO E PARTICIPAÇÃO DO CURSO: DE FARMÁCIA COM MANIPULAÇÃO - 31/08
4. AÇÕES POLITICAS COM PARLAMENTARES SOBRE AS DEMANDAS DOS FARMACÊUTICOS MAGISTRAIS DO PARANÁ COMO A NECESSIDADE DE REGULAMENTAÇÃO DA VENDA DE PRODUTOS MANIPULADOS, ESTOQUE MÍNIMO E A PADRONIZAÇÃO DOS PROCESSOS DE FISCALIZAÇÃO DAS VIGILÂNCIAS SANITÁRIAS NO ESTADO.

#### FARMÁCIA COMUNITÁRIA

1. ORGANIZAÇÃO E PARTICIPAÇÃO NA LIVE: CONSULTÓRIO FARMACÊUTICO E SERVIÇOS: COMO INICIAR E SE POSICIONAR NO MERCADO - 18/01
2. ORGANIZAÇÃO E PARTICIPAÇÃO NA OFICINA: PRESCRIÇÃO E CONSULTÓRIO FARMACÊUTICO NO EVENTO: CRF-PR SUMMIT 2023 “USO DA TECNOLOGIA E INOVAÇÃO NA ÁREA DA SAÚDE” EM CURITIBA/PR - 15/09
3. REVISÃO DA FICHA SIMPLIFICADA DE FISCALIZAÇÃO DO EXERCÍCIO E DAS ATIVIDADES FARMACÊUTICAS.
4. REVISÃO DA RESOLUÇÃO DA SESA Nº 590/2014 QUE ESTABELECE A NORMA TÉCNICA PARA ABERTURA, FUNCIONAMENTO, CONDIÇÕES FÍSICAS, TÉCNICAS E SANITÁRIAS DE FARMÁCIAS E DROGARIAS NO PARANÁ.
5. EMISSÃO DE PARECERES.

#### FARMÁCIA HOSPITALAR E CLÍNICA

1. ORGANIZAÇÃO E PARTICIPAÇÃO NA LIVE: A IMPORTÂNCIA DO FARMACÊUTICO NA SEGURANÇA DO PACIENTE - 01/02
2. ORGANIZAÇÃO E PARTICIPAÇÃO DO CURSO DE FARMÁCIA HOSPITALAR NO HOSPITAL UNIVERSITÁRIO DA UNIVERSIDADE ESTADUAL DE PONTA - 10/02
3. ORGANIZAÇÃO E PARTICIPAÇÃO DO CURSO DE FARMÁCIA HOSPITALAR NO HOSPITAL UNIVERSITÁRIO DO OESTE DO PARANÁ EM CASCAVEL - 06/04
4. ORGANIZAÇÃO E PARTICIPAÇÃO DO CURSO DE FARMÁCIA HOSPITALAR NO HOSPITAL ERASTO GAERTNER EM CURITIBA - 27/05
5. ORGANIZAÇÃO E PARTICIPAÇÃO NA LIVE: SEGURANÇA DO PACIENTE E FARMACOVIGILÂNCIA HOSPITALAR: O PAPEL DO FARMACÊUTICO NO GERENCIAMENTO DE RISCO - 16/06
6. ORGANIZAÇÃO E PARTICIPAÇÃO DO CURSO DE FARMÁCIA HOSPITALAR - 31/08
7. ORGANIZAÇÃO E PARTICIPAÇÃO NA OFICINA: ANÁLISE DA PRESCRIÇÃO MEDICAMENTOSA E CONSTRUÇÃO DO RACIOCÍNIO CLÍNICO NO ÂMBITO HOSPITALAR NO EVENTO: CRF-PR SUMMIT 2023 “USO DA TECNOLOGIA E INOVAÇÃO NA ÁREA DA SAÚDE” EM CURITIBA/PR - 15/09

8. ORGANIZAÇÃO E PARTICIPAÇÃO DO CURSO DE FARMÁCIA NO HOSPITAL MUNICIPAL PADRE GERMANO LAUCK EM FOZ DO IGUAÇU/PR - 09/10
9. ORGANIZAÇÃO E PARTICIPAÇÃO DO CURSO DE FARMÁCIA NO HOSPITAL DO CÂNCER DE LONDRINA/PR - 21/10
10. REVISÃO DA FICHA DE VERIFICAÇÃO DO EXERCÍCIO PROFISSIONAL EM FARMÁCIA HOSPITALAR E CLÍNICA
11. PARECER TÉCNICO SOBRE A RESOLUÇÃO RDC N° 786/2023 QUE DEFINE OS REQUISITOS TÉCNICO-SANITÁRIOS PARA O FUNCIONAMENTO DE LABORATÓRIOS CLÍNICOS, DE LABORATÓRIOS DE ANATOMIA PATOLÓGICA E DE OUTROS SERVIÇOS QUE EXECUTAM AS ATIVIDADES RELACIONADAS AOS EXAMES DE ANÁLISES CLÍNICAS (EAC)

#### INDÚSTRIA

1. ORGANIZAÇÃO E PARTICIPAÇÃO NA LIVE: O FARMACÊUTICO NO SISTEMA DA QUALIDADE DA INDÚSTRIA - 28/02
2. ORGANIZAÇÃO E PARTICIPAÇÃO DO I SIMPÓSIO DE ATUALIZAÇÃO EM INDÚSTRIA EM CURITIBA/PR - 31/10
3. PARTICIPAÇÃO NA SEMANA ACADÊMICA DE FARMÁCIA DA PONTIFÍCIA UNIVERSIDADE CATÓLICA DO PARANÁ (PUC/PR) COM O TEMA: “ATUAÇÃO DO FARMACÊUTICO NA INDÚSTRIA COSMÉTICA” EM CURITIBA/PR - 04/05
4. PARTICIPAÇÃO NA SEMANA ACADÊMICA DE FARMÁCIA DA UNIVERSIDADE CESUMAR - UNICESUMAR COM O TEMA: “ATUAÇÃO DO FARMACÊUTICO NA INDÚSTRIA COSMÉTICA” EM CURITIBA/PR - 09/05
5. REVISÃO DA FICHA DE VERIFICAÇÃO DO EXERCÍCIO PROFISSIONAL EM INDÚSTRIA
6. EMISSÃO DE PARECERES.

#### MULHERES FARMACÊUTICAS

1. ORGANIZAÇÃO E PARTICIPAÇÃO NA LIVE: ALÉM DA FARMÁCIA: OUTRAS POSSIBILIDADES DE CARREIRAS PARA FARMACÊUTICAS - 08/03
2. ORGANIZAÇÃO E PARTICIPAÇÃO DO WORKSHOP MULHER FARMACÊUTICA PARANAENSE EM CURITIBA/PR - 17 E 18/04
3. ORGANIZAÇÃO E PARTICIPAÇÃO DO WORKSHOP MULHER FARMACÊUTICA PARANAENSE EM MARINGÁ/PR - 10 E 11/05
4. ORGANIZAÇÃO E PARTICIPAÇÃO DO WORKSHOP MULHER FARMACÊUTICA PARANAENSE EM CORNÉLIO PROCÓPIO/PR - 27 E 28/06
5. ORGANIZAÇÃO E PARTICIPAÇÃO WORKSHOP MULHER FARMACÊUTICA PARANAENSE EM LONDRINA/PR - 14 E 15/06
6. ORGANIZAÇÃO E PARTICIPAÇÃO DO WORKSHOP MULHER FARMACÊUTICA PARANAENSE EM CASCAVEL/PR - 14 E 15/08
7. ORGANIZAÇÃO E PARTICIPAÇÃO DO WORKSHOP MULHER FARMACÊUTICA PARANAENSE EM FOZ DO IGUAÇU/PR - 24 E 25/08
8. ORGANIZAÇÃO E PARTICIPAÇÃO DO WORKSHOP MULHER FARMACÊUTICA PARANAENSE EM CASCAVEL/PR - 28 E 29/09

#### PRÁTICAS INTEGRATIVAS E COMPLEMENTARES EM SAÚDE

1. ORGANIZAÇÃO E PARTICIPAÇÃO NA LIVE: PICS: EM QUAIS O FARMACÊUTICO PODE ATUAR? - 25/01
2. ORGANIZAÇÃO E PARTICIPAÇÃO NO CIRCUITO DE PRÁTICAS: PICS E TERAPIAS INTEGRATIVAS NO EVENTO: CRF-PR SUMMIT 2023 “USO DA TECNOLOGIA E INOVAÇÃO NA ÁREA DA SAÚDE” EM CURITIBA/PR - 15/09
3. PARTICIPAÇÃO NO PROJETO DE EXTENSÃO “CAPACITAÇÃO EM SERVIÇOS E GESTÃO FARMACÊUTICA: ATUAÇÃO DO FARMACÊUTICO NAS PRÁTICAS INTEGRATIVAS E COMPLEMENTARES” NA UFPR EM CURITIBA/PR - 23/04

## SAÚDE ESTÉTICA

1. ORGANIZAÇÃO E PARTICIPAÇÃO NA LIVE: A IMPORTÂNCIA DA AVALIAÇÃO NOS PROCEDIMENTOS ESTÉTICOS - 16/01
2. ORGANIZAÇÃO E PARTICIPAÇÃO NA LIVE: GESTÃO DE RISCOS EM CLÍNICAS DE ESTÉTICA - 23/01
3. ORGANIZAÇÃO E PARTICIPAÇÃO NA LIVE: A ÉTICA NO DIA A DIA DO FARMACÊUTICO ESTETA - 30/01
4. ORGANIZAÇÃO E PARTICIPAÇÃO DO WORKSHOP GESTÃO DE CARREIRA NA ESTÉTICA: COMO TER UM CONSULTÓRIO LUCRATIVO E COMPETITIVO NO MERCADO EM LONDRINA/PR - 16 E 17/05
5. ORGANIZAÇÃO E PARTICIPAÇÃO DO WORKSHOP GESTÃO DE CARREIRA NA ESTÉTICA: COMO TER UM CONSULTÓRIO LUCRATIVO E COMPETITIVO NO MERCADO EM MARINGÁ/PR - 12 E 13/06
6. ORGANIZAÇÃO E PARTICIPAÇÃO DO WORKSHOP GESTÃO DE CARREIRA NA ESTÉTICA: COMO TER UM CONSULTÓRIO LUCRATIVO E COMPETITIVO NO MERCADO EM FOZ DO IGUAÇU/PR - 17 E 18/07
7. ORGANIZAÇÃO E PARTICIPAÇÃO NO CIRCUITO DE PRÁTICAS: ESTÉTICA E TRICOLOGIA NO EVENTO: CRF-PR SUMMIT 2023 “USO DA TECNOLOGIA E INOVAÇÃO NA ÁREA DA SAÚDE” EM CURITIBA/PR - 15/09
8. ORGANIZAÇÃO E PARTICIPAÇÃO DO WORKSHOP EM TOXINA BOTULÍNICA: ABORDAGEM TEÓRICO-PRÁTICA PARA UMA APLICAÇÃO SEGURA E ESTRATÉGICA EM FRANCISCO BELTRÃO/PR - 18 E 19/09
9. ORGANIZAÇÃO E PARTICIPAÇÃO DO WORKSHOP EM TOXINA BOTULÍNICA: ABORDAGEM TEÓRICO-PRÁTICA PARA UMA APLICAÇÃO SEGURA E ESTRATÉGICA EM TOLEDO/PR - 09 E 10/10
10. ELABORAÇÃO DA FICHA DE FISCALIZAÇÃO DO EXERCÍCIO PROFISSIONAL FARMACÊUTICO EM ESTABELECIMENTOS DE SAÚDE ESTÉTICA (CONSULTÓRIOS, CLÍNICAS OU CENTROS ESTÉTICOS)
11. PARTICIPAÇÃO NO PROJETO DE EXTENSÃO “CAPACITAÇÃO EM SERVIÇOS E GESTÃO FARMACÊUTICA: FARMACÊUTICO NA SAÚDE ESTÉTICA” NA UFPR EM CURITIBA/PR - 18/04

## TECNOLOGIA DE PRODUTOS PARA A SAÚDE

1. ORGANIZAÇÃO E PARTICIPAÇÃO NA LIVE: TRATAMENTO DE NÃO CONFORMIDADES À LUZ DA RDC 665/2022 - 13/02
2. ORGANIZAÇÃO E PARTICIPAÇÃO NA LIVE: ABNT NBR ISO 19011 - DIRETRIZES PARA AUDITORIA DE SISTEMAS DE GESTÃO - 26/04
3. ORGANIZAÇÃO E PARTICIPAÇÃO NA LIVE: O PAPEL DO FARMACÊUTICO COMO RESPONSÁVEL DE UMA IMPORTADORA E DISTRIBUIDORA DE DISPOSITIVOS MÉDICOS - 25/08
4. ORGANIZAÇÃO E PARTICIPAÇÃO DO IV SIMPÓSIO PARANAENSE DE TECNOLOGIA DE PRODUTOS PARA SAÚDE - 08/11
5. REVISÃO DO GUIA DA PROFISSÃO FARMACÊUTICA - PRODUTOS PARA A SAÚDE

## VIGILÂNCIA SANITÁRIA

1. PARECER TÉCNICO SOBRE A RESOLUÇÃO RDC N° 786/2023 QUE DEFINE OS REQUISITOS TÉCNICO-SANITÁRIOS PARA O FUNCIONAMENTO DE LABORATÓRIOS CLÍNICOS, DE LABORATÓRIOS DE ANATOMIA PATOLÓGICA E DE OUTROS SERVIÇOS QUE EXECUTAM AS ATIVIDADES RELACIONADAS AOS EXAMES DE ANÁLISES CLÍNICAS (EAC)

# ATIVIDADES DEPARTAMENTO TÉCNICO CIENTÍFICO (DTEC)

## CONSULTAS AO CENTRO DE INFORMAÇÕES SOBRE MEDICAMENTOS

**Número de consultas atendidas:** 1.000;

**Público atendido:** farmacêuticos (90%), pacientes (1,7%), acadêmicos (0,4%), outros profissionais da saúde (1%), outros (6,2%);

**Instituição de origem do solicitante:** farmácias sem manipulação (29,5%); Hospitais ou clínicas (14,9%); Serviço Público (12,8%); Farmácia com Manipulação (12,3%); Distribuidora ou transportadora (3,6%); Uso pelo próprio solicitante (2,7%); Universidade (2%); Análises clínicas (0,9%); Outros (21,3%).

**Tempo de resposta:** até 24 horas (85,3%), entre um e três dias (7,9%), acima de três dias (6,8%).

## PUBLICAÇÕES

**Boletins CIMformando:**

**1/2023:** Efeitos adversos oftálmicos de fármacos administrados via oral

**2/2023:** Antidepressivos e antipsicóticos associados a aumento de peso

**3/2023:** Medicamentos utilizados para indução ou a supressão da lactação

**4/2023:** Inibidores da fosfodiesterase tipo 5

**Orientações ao farmacêutico:**

- Semaglutida injetável é aprovada para tratamento da obesidade
- AINs não devem ser usados quando há suspeita de dengue
- Medicamentos que podem aumentar a sensibilidade da pele ao sol
- Interações de medicamentos com bebidas alcoólicas
- Vacina bivalente contra a COVID-19
- Riscos do uso incorreto de zolpidem
- Nefrotoxicidade induzida por fármacos
- Esclarecimentos sobre vacinas contra a COVID-19

- Dentro e fora da internet, propaganda de medicamentos deve seguir a legislação
- Prescrição e dispensação de anabolizantes
- Resoluções publicadas na pandemia deixarão de valer em maio
- Febre maculosa
- Nova vacina contra dengue
- Anvisa aprova injetável para controle do colesterol
- Prescrição farmacêutica
- Lei autoriza ozonioterapia
- Uso recreativo bebida codeína
- Entrega de medicamentos controlados agora é permanente
- Medicamentos sujeitos a controle especial: quantidades máximas voltam ao padrão pré-pandemia
- Novo medicamento aprovado para controle glicêmico
- Significado das faixas nos rótulos dos medicamentos
- Leptospirose
- Doenças transmitidas por vetores
- Indução ou supressão da lactação
- Anvisa alerta sobre proibição de cosméticos injetáveis
- Aprovado registro de primeira vacina para bronqueolite
- Acesso ao SNGPC permanece suspenso

***Segurança do paciente:***

- Segurança do paciente
- Interferência de medicamentos com exames de análises clínicas
- Medicamentos potencialmente perigosos de uso hospitalar
- Medicamentos com nomes semelhantes

***Fique por dentro:***

- Cloroquina e hidroxicloroquina
- Moduladores seletivos receptores androgênicos
- Exames de Análises Clínicas em farmácias
- Escrituração de medicamentos sujeitos a controle especial e antimicrobianos

**Lives:**

- Semaglutida para tratamento da obesidade
- Fim da vigência das resoluções temporárias relacionadas à COVID-19
- Farmacologia dos antimicrobianos

**Outros:**

- Farmacêutico, fique atento às atividades que não podem ser realizadas na sua ausência
- Farmacêuticos devem informar dispensação de receitas eletrônicas
- Fim da vigência das resoluções temporárias relacionadas à COVID-19
- Resolução sobre laboratórios e serviços que realizam Exames de Análises Clínicas é aprovada
- Prorrogadas resoluções sobre medicamentos controlados e testes de COVID-19
- É privativo do farmacêutico 1
- É privativo do farmacêutico 2
- Anvisa informa novo fluxo comunicação de roubo
- É privativo do farmacêutico 3
- Antigripais não podem ser vendidos em kit
- FDA aprova contraceptivo oral isento de prescrição
- Resolução sobre laboratórios e serviços que realizam Exames de Análises Clínicas entra em vigor
- Mecanismo ação antimicrobianos
- Notificações de Receita B falsificadas
- Medicamentos utilizados para indução ou inibição da lactação
- Inibidores da PDE5
- Quer saber mais sobre medicamentos controlados?

---

**PARECERES TÉCNICOS**

- *Número de pareceres emitidos: 4.*



## ENTREVISTAS:

- **12/01** - RPC TV. Paxlovid chega às farmácias
- **12/01** - RIC TV. Paxlovid chega às farmácias
- **04/08** - RIV TV. Alteração nas embalagens dos medicamentos

## PALESTRAS MINISTRADAS:

- 22 e 23/03 - Áreas de atuação do farmacêutico, no XI Encontro das Comissões de Ética e IV Encontro de Deontologia, na sede do CRF-PR, em Curitiba
- 22 e 23/03 - Consultório Farmacêutico, no XI Encontro das Comissões de Ética e IV Encontro de Deontologia, na sede do CRF-PR, em Curitiba
- 22 e 23/03 - Prescrição farmacêutica e de outros profissionais da saúde e prescrição eletrônica, no XI Encontro das Comissões de Ética e IV Encontro de Deontologia, na sede do CRF-PR, em Curitiba
- 11/08 - Regulamentação dos Exames de Análises Clínicas em farmácias, no Centro Universitário Dinâmica das Cataratas, em Foz do Iguaçu
- 06/09 - Regulamentação dos Exames de Análises Clínicas em Farmácias, no Centro Universitário Fundação Assis Gurgacz, em Cascavel
- 18/10 - Regulamentação dos Exames de Análises Clínicas em Farmácias, na UniBrasil, em Curitiba
- 06/11 - A importância dos conselhos profissionais para o farmacêutico e para a sociedade, na Unimater, em Pato Branco

## OUTRAS ATIVIDADES:

- Participação em Reuniões Ordinárias do Conselho Municipal de Saúde de Curitiba, como conselheira suplente representante do CRF-PR
- Participação em Reuniões da Comissão Temática de Vigilância em Saúde do Conselho Municipal de Saúde de Curitiba, como conselheira suplente representante do CRF-PR
- Participação na 15ª Conferência Municipal de Saúde de Curitiba, na Universidade Positivo, em Curitiba
- Participação na 13ª Conferência Estadual de Saúde, no Expotrade Convention Center, em Pinhais - PR
- Participação em Audiência Pública, com o tema Benefícios do Sensor Libre em crianças e adolescentes, em Foz do Iguaçu
- Participação na reunião do Comitê Municipal de Resposta às Emergências em Saúde Pública (COMRESP) no auditório da SMS
- Participação em eventos técnicos, como reuniões com Secretaria Estadual da Saúde, outros Conselhos de Classe, Vigilâncias Sanitárias.

# MODELO DE PRESTAÇÃO DE SERVIÇOS CRF-PR

<p><b>PARCEIROS-CHAVE</b></p>	<p><b>ATIVIDADE-CHAVE</b></p>	<p><b>PROPOSTA-CHAVE</b></p>	<p><b>RELACIONAMENTO COM CLIENTES</b></p>
<ul style="list-style-type: none"> <li>- Sociedade;</li> <li>- Registrados;</li> <li>- Instituições de Ensino;</li> <li>- Associações;</li> <li>- Sindicato dos farmacêuticos;</li> <li>- Governo.</li> </ul>	<ul style="list-style-type: none"> <li>- <b>Governança:</b> mecanismos de liderança, estratégia, transparência e prestação de contas</li> <li>- <b>Finalísticas:</b> normatização, registro, orientação, finalização e julgamento;</li> <li>- <b>Gestão:</b> finanças, administrativo, tecnologia da informação e comunicação, pessoas e relações institucionais;</li> <li>- <b>Monitoramento e melhoria:</b> inovação, controle interno, gestão de riscos e conformidade.</li> </ul>	<ul style="list-style-type: none"> <li>- Zelar pelo registro de profissionais e empresas;</li> <li>- Zelar pela preservação da ética e a habilitação técnica adequada para o exercício profissional;</li> <li>- Fiscalizar, defender e disciplinar o exercício da atividade profissional;</li> <li>- Resguardar o interesse público;</li> <li>- Focar o propósito da organização em resultados para cidadãos e usuários dos serviços;</li> </ul>	<ul style="list-style-type: none"> <li>- Orientação e Suporte;</li> <li>- Serviços Digitais;</li> <li>- Pesquisa de Satisfação;</li> <li>- Pesquisa de Percepção;</li> <li>- Ouvidoria.</li> </ul>
<p><b>RECURSOS-CHAVE</b></p>	<ul style="list-style-type: none"> <li>- Capital Humano;</li> <li>- Capital Intelectual;</li> <li>- Capital Financeiro;</li> <li>- Capital Manufaturado;</li> <li>- Capital Social e de Relacionamento.</li> </ul>	<p><b>CANAIS</b></p>	<ul style="list-style-type: none"> <li>- Publicidade;</li> <li>- Site;</li> <li>- Eventos;</li> <li>- Portal Transparência;</li> <li>- Newsletter;</li> <li>- Redes Sociais;</li> <li>- CIM.</li> </ul>
<p><b>PARCEIROS-CHAVE</b></p>	<ul style="list-style-type: none"> <li>- Pessoal;</li> <li>- Material de Consumo;</li> <li>- Serviços de terceiros;</li> <li>- Investimentos.</li> </ul>	<p><b>FONTES DE RECEITA</b></p>	<ul style="list-style-type: none"> <li>- Anuidade;</li> <li>- Taxa de Serviços;</li> <li>- Multa Ética;</li> <li>- Multa por infração;</li> <li>- Receita de Aplicações financeiras.</li> </ul>



## **CAPÍTULO 02**

---

**RISCOS, OPORTUNIDADES, PERSPECTIVAS  
E DESAFIOS**

### **Principais ações e oportunidades que trouxeram resultados positivos para a classe farmacêutica:**

- Lei 13.021/14 que consolidou a farmácia como estabelecimento de saúde;
- Envolvimento do Conselho Federal de Farmácia em pesquisas e parcerias com instituições e órgãos públicos;
- Aproximação do CRF-PR com os órgãos públicos (Vigilância Estadual de Saúde, Secretaria do Estado da Saúde, Ministério Público, Assembleia Legislativa Estadual e outros);
- Ampla divulgação de informações técnicas e para a sociedade em mídias sociais, rádios, jornais e TVs;
- Múltiplas áreas de atuação do farmacêutico no cuidado da saúde da população.

#### **Perspectivas e desafios:**

- Garantir a presença de farmacêutico ético, habilitado e capacitado nas diferentes áreas de atuação da profissão farmacêutica no atendimento ao cidadão;
- Ser transparente, mantendo a sociedade informada acerca das decisões tomadas e dos riscos envolvidos;
- Garantir que o CRF-PR atue de forma responsável com a sociedade e com os farmacêuticos;
- Ter clareza acerca de quais os serviços efetivamente são prestados para os usuários (farmacêuticos) e o cidadão, mantendo o foco nesse propósito;
- Envolver as partes interessadas nas diversas ações que o CRF-PR promove e manter uma comunicação clara;
- Garantir e certificar-se de que os usuários recebam serviços de qualidade;
- Disponibilizar estrutura para prestação dos serviços de orientação, apoio e informação de qualidade;
- Atuar efetivamente no aprimoramento das diretrizes curriculares do ensino farmacêutico;
- Viabilizar a inserção do Sistema CFF/CRFs nos fóruns de debate político/legislativo.

Em 2023, frente a novos cenários, o CRF-PR deu continuidade ao projeto de oferecer atendimento presencial mediante agendamento, mantendo, ao mesmo tempo, a oferta de serviços online, como o registro de responsabilidade e solicitações de alterações de horário ou modalidade através da plataforma “CRF-PR em Casa”. Isso foi feito com o intuito de manter a qualidade e eficiência no atendimento remoto, em consonância com sua atribuição de autarquia federal. Investimos em melhorias nesses serviços e introduzimos novos procedimentos online, além de simplificar o processo de cadastramento de novas empresas e representantes legais, tornando-os mais ágeis. Para permanecer próximos de nosso público, aumentamos a realização de transmissões ao vivo para promover a formação e atualização contínua de profissionais e estudantes de farmácia. Além disso, intensificamos nossas atividades de fiscalização em todo o Estado, adotando uma abordagem mais proativa, e fortalecemos nossas parcerias com outras entidades públicas. Lançamos campanhas publicitárias para destacar e valorizar a profissão farmacêutica e garantimos acesso contínuo e irrestrito a conteúdos técnicos para o aprimoramento profissional na área farmacêutica.

# GESTÃO DE RISCOS

PRINCIPAIS RISCOS	MITIGAÇÃO
Decisões judiciais que conflitam com a atividade de fiscalização.	Difundir informações, atividades e posicionamentos do Sistema CFF/CRFs junto à sociedade e aos públicos estratégicos.
Conflito com outros órgãos quanto a atribuição da Fiscalização do exercício profissional.	<ul style="list-style-type: none"><li>- Atuar junto às instâncias legislativas (federal, estadual e municipal) e judiciário a fim de esclarecer os papéis e responsabilidades do farmacêutico.</li><li>- Realizar adequações em procedimentos internos e da fiscalização de forma a evitar demandas judiciais</li></ul>
Morosidade nos processos de aquisições ou contratações.	Continuar promovendo o mapeamento e a uniformização de processos e procedimentos com o objetivo de aumentar a performance das aquisições ou contratações.
Formação de novos farmacêuticos sem o devido preparo para a atual realidade da saúde.	Intensificar a realização de eventos com o objetivo de promover atualização profissional, bem como envolver os acadêmicos do CRF-PR Junior e as Instituições de ensino superior (IES) em ações educativas colaborando para a formação dos futuros profissionais.
Falta de recursos financeiros para inovações, aquisições e ampliação tecnológica.	Otimizar o uso de recurso por meio de serviços digitais; Promover parcerias entre Conselhos Regionais de Farmácia e elaboração de projetos para apoio financeiro do Conselho Federal de Farmácia.
Conflito com outros conselhos profissionais quanto ao exercício de atividades farmacêuticas sem legislação específica que autorize.	Atuar junto ao judiciário de forma a garantir o exercício profissional somente por profissional legalmente autorizados.



## **CAPÍTULO 03**

---

**GOVERNANÇA, ESTRATÉGIA E ALOCAÇÃO DE RECURSOS**

O Conselho Regional de Farmácia do Estado do Paraná tem direcionado seus esforços para aprimorar sua Governança e Gestão, conforme delineado em seu Mapa Estratégico. O objetivo central é impulsionar o desempenho organizacional, mitigar riscos e alinhar as iniciativas à estratégia delineada pelo Sistema CFF/CRFs, garantindo transparência e prestando contas de forma ética e eficiente à sociedade.

Guiado pelos princípios de transparência, integridade e equidade, o CRF-PR busca não apenas cumprir suas responsabilidades, mas também promover uma cultura de prestação de contas, incentivando a proatividade e o comprometimento com resultados significativos e processos eficientes.

Para alcançar esses objetivos, o CRF-PR desenvolveu um plano estratégico abrangente para os anos de 2022/2023, composto por 15 Objetivos Estratégicos (OE), cada um direcionado a áreas específicas que visam atender às demandas da sociedade e fortalecer a profissão farmacêutica no Estado do Paraná.

Esses objetivos são um reflexo do compromisso contínuo do CRF-PR em garantir uma gestão responsável e eficaz em benefício de todos os seus *stakeholders* (públicos).

PARTES INTERESSADAS	SOCIEDADE		
	OE 1 - Proporcionar serviços ágeis e efetivos	Ética Transparência Comprometimento Efetividade Unicidade e integração	OE 2 - Assegurar a assistência farmacêutica plena
PROCESSOS INTERNOS	COMPROMETIMENTO COM A ATIVIDADE FINANCEIRA		
	OE 3- Promover a gestão do atendimento ao farmacêutico com agilidade e presteza	OE 4- Aprimorar a capacitação e orientação técnica aos profissionais farmacêuticos em suas diversas áreas de atuação	OE 5- Assegurar a regulamentação para o exercício ético-profissional nos cuidados em saúde da população
	OE 6- Promover a fiscalização de forma a garantir a efetiva assistência farmacêutica em todas as áreas de atuação profissional		
	PROCESSOS DE APOIO		
	OE 7- Uniformizar e aperfeiçoar a gestão por processos e de riscos	OE 8- Implementar parcerias com centros de ensino e com setores da sociedade em prol da valorização do farmacêutico na saúde do paciente	OE 9- Desenvolver e aperfeiçoar instrumentos de transparência e controle social
OE 10- Assegurar a sustentabilidade orçamentária e financeira	OE 11- Assegurar tecnologia para os objetivos estratégicos da instituição	OE 12- Promover gestão da liderança com equipe comprometida e integrada, com alinhamento entre processos, pessoas e tecnologia, assegurando resultados de excelência	
APRENDIZADO E CRESCIMENTO	OE 13- Assegurar uma organização com equipe qualificada e comprometida com os valores institucionais	OE 14- Assegurar a eficácia no relacionamento e comunicação com a sociedade	OE 15- Promover a inter-relação entre o CRF-PR a os estudantes do curso de farmácia em benefício aos cuidados da saúde a população

# PROPOSTA DE VALOR CRF-PR

## PROPOSIÇÃO DE VALOR

- Percepção de valor enquanto registrado;
- Transparência na gestão;
- Assegurar serviços online e presencial com qualidade e agilidade;
- Capacitação orientativa;
- Assegurar a ética institucional e do profissional;
- Garantir a inserção no mercado de trabalho de profissionais habilitados e que prestem serviços de qualidade à sociedade;
- Comunicação com a sociedade e os profissionais.
- Sustentabilidade Empresarial

### Auferidos:

- Facilidade de acesso;
- Agilidade no atendimento;
- Serviços online;
- Atualização profissional;
- Maior interação;
- Interesses representados.

### Trabalhos a serem feitos:

- Focar no desenvolvimento das atividades finalísticas: (registrar, orientar, normatizar, fiscalizar e julgar);
- Buscar maior agilidade no atendimento - *online* e presencial;
- Promoção de eventos de atualização profissional;
- Garantir que a gestão atenda os princípios da legalidade, transparência, eficiência, eficácia e probidade;
- Buscar constantemente a implementação de práticas sustentáveis.

## ATIVIDADES FINALÍSTICAS

- Atualização cadastral;
- Emissão de boletos;
- Consultas Profissionais;
- Consulta Responsabilidade Técnicas;
- Certidão Negativa de débitos;
- Certidão de Regularidade Técnica;
- Baixa de Responsabilidade Técnica;
- Comunicado ou justificativa de ausência;
- Perfil de assistência técnica;
- Orientação técnica;
- Impressão dos termos de inspeções realizadas;
- Relatório dos protocolos realizados;
- Portal de Transparência;
- Ouvidoria.
- Comunicação e Orientação à população



## CADEIA DE VALOR

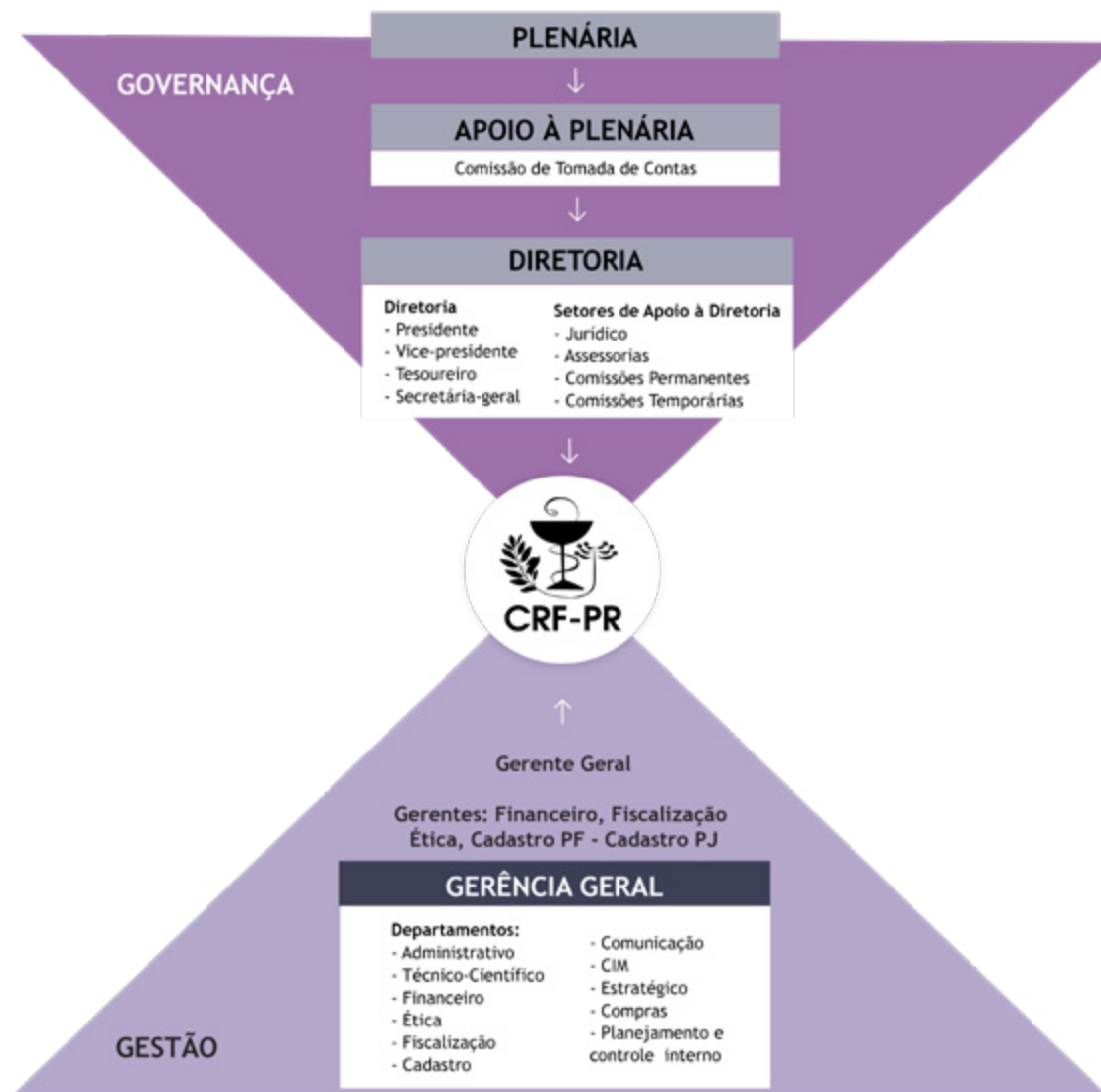
A cadeia de valor representa as funções primárias do CRF-PR: Registro, Fiscalização, Normatização, Orientação e Julgamento e sua relação com o farmacêutico, sociedade e parceiros, com foco principal na proteção da saúde da população.

Cadeia de valor finalística	Valor Agregado
Gestão de Registro	Proporcionar serviços ágeis e efetivos
Gestão da Fiscalização	Promover a fiscalização de forma a garantir efetiva assistência farmacêutica em todas as áreas de atuação profissional
Gestão da Ética e Normatização	Promover a apuração de infrações éticas e assegurar a regulamentação para o exercício ético-profissional nos cuidados em saúde da população
Gestão de Orientação	Aprimorar a capacitação e orientação técnica aos profissionais e assegurar a eficácia no relacionamento e comunicação com a sociedade
Solução de Tecnologia da informação	Assegurar tecnologia para os objetivos estratégicos da instituição
Relacionamento Institucional	Implementar parcerias com centros de ensino e com setores da sociedade na capacitação do farmacêutico em prol da saúde do paciente
Inter-relação com Estudantes do Curso de Farmácia	Promover a inter-relação entre o CRF-PR e os estudantes do curso de farmácia em benefício da saúde da população
Gestão de Pessoas	Promover gestão da liderança, com equipe comprometida e integrada, com alinhamento entre processos, pessoas e tecnologia, assegurando resultados de excelência e assegurar uma organização de equipe qualificada e comprometida com os valores institucionais



O CRF-PR é uma entidade de fiscalização profissional que preza pela transparência, eficiência, impessoalidade, ética, inovação, qualidade, integridade, profissionalismo e comprometimento com a saúde da população.

# O SISTEMA DE GOVERNANÇA E GESTÃO DO CRF-PR É REPRESENTADO PELO DIAGRAMA SEGUINTE:



# INSTÂNCIAS DE GOVERNANÇA

---

## **INSTÂNCIAS DE GOVERNANÇA**

O Plenário do Conselho Regional de Farmácia do Estado do Paraná (CRF-PR) é a instância de maior importância no que diz respeito à tomada de decisões. Composto por 4 diretores e mais 11 Conselheiros Regionais, além de um conselheiro federal e um suplente, sua atribuição primordial é deliberar sobre questões de interesse do Conselho, relacionadas à sua honra, autonomia e aos direitos dos farmacêuticos. Isso inclui decisões sobre registros e cancelamentos no quadro do Conselho, julgamento de casos disciplinares e demais assuntos de competência do Regional.

A Diretoria do CRF-PR é formada pelo Presidente, Vice-presidente, Diretor-Tesoureiro e Diretora-Secretária-Geral, responsáveis por conduzir a Entidade de acordo com as leis vigentes e o Regimento Interno. Além disso, tem a responsabilidade de administrar o patrimônio do Conselho e garantir o cumprimento das Resoluções e Instruções do Conselho Federal de Farmácia, do CRF-PR e demais legislações que regem o setor farmacêutico. Também são incumbidos de tomar as medidas necessárias em situações urgentes.

A Comissão de Tomada de Contas, composta por quatro Conselheiros efetivos, é responsável por examinar toda a documentação contábil do CRF-PR e emitir pareceres sobre questões financeiras, como orçamento, despesas extraordinárias, balancetes mensais, balanços trimestrais, prestação de contas e proposta orçamentária. Seus pareceres são submetidos ao Plenário para aprovação.

As instâncias internas de apoio do CRF-PR incluem a Gerência-Geral, demais Gerências, Assessorias, Setor Jurídico, Setor de TI (Tecnologia da Informação), Ouvidoria e Comissões Internas. Essas áreas desempenham um papel fundamental no gerenciamento administrativo da entidade, incluindo controle interno, atividades contábeis, financeiras, orçamentárias, operacionais e patrimoniais, além de produzir relatórios gerenciais para embasar as decisões do Plenário e da Diretoria.

A Gestão do CRF-PR é estruturada conforme disposto em seu organograma, e os responsáveis pelos setores são encarregados de executar as ações planejadas, envolvendo estratégias, políticas, processos e procedimentos estabelecidos pelo órgão. A preocupação central é garantir a eficácia e eficiência das ações, cumprindo-as de forma prioritária e da melhor maneira possível em termos de custo-benefício.

O Tribunal de Contas da União é responsável pela fiscalização da prestação de contas, controle e regulação das atividades finalísticas desenvolvidas pelo CRF-PR. Enquanto isso, o Conselho Federal de Farmácia supervisiona as atividades, realiza avaliações, auditorias e monitoramento independentes, intervindo em caso de disfunções ou irregularidades.

## **ATUAÇÃO DA UNIDADE DE AUDITORIA INTERNA**

O CRF-PR não dispõe em sua estrutura organizacional de Auditoria Interna, entretanto, o Conselho Federal de Farmácia, realiza periodicamente auditorias, emitindo certificação com parecer, cujo foco é avaliar os setores: administrativo, financeiro, orçamentário, patrimonial e operacional, e avalia a gestão da entidade, de acordo com a legislação aplicável aos Conselhos. No ano de 2023 foram realizadas auditorias pelo Conselho Federal de Farmácia para análise das contas referentes ao exercício de 2022, cujo parecer pode ser acessado por meio do link: <https://cff-br.implanta.net.br/portaltransparencia/#publico/inicio>, devendo clicar em Auditoria Interna, ser escolhido o CRF-PR, o exercício, clicar em buscar e, após, visualizar.

Somado a esse fato a Comissão Permanente de Tomadas de contas do CRF-PR emitiu os pareceres das análises das contas do CRF-PR, publicada em: <https://transparencia>.

crf-pr.org.br/

## **FUNÇÕES DA GOVERNANÇA E GESTÃO DO CRF-PR**

**Funções de Governança:** Definir o direcionamento estratégico, supervisionar a gestão, envolver as partes interessadas, gerenciar riscos estratégicos, gerenciar os conflitos internos, avaliar e auditar o sistema de gestão e controle, promover a accountability (prestação de contas e responsabilidades) e a transparência e acompanhar e supervisionar as atividades finalísticas do CRF-PR (registro, normatização, orientação, fiscalização e julgamento ético).

**Funções de Gestão:** Implementar programas que garantam a conformidade com as regulamentações vigentes, revisar e reportar os progressos das ações, garantir a eficiência ter a comunicação com as partes interessadas e manter o controle e a melhoria contínua dos processos e serviços do CRF-PR. Quanto aos Controles Internos, são procedimentos adotados para assegurar a salvaguarda da gestão financeira, orçamentária e patrimonial do CRF-PR.

Os principais mecanismos de controle interno estabelecidos pelo CRF-PR são:

- **Estabelecer responsabilidades:** quando existe um responsável por cada tarefa, facilita o gerenciamento da execução das atividades e torna possível determinar a responsabilidade e mitigar erros;
- **Procedimentos documentados:** todas as atividades, principalmente os registros contábeis das transações, devem ser documentadas, desta forma é possível verificar a procedência dos procedimentos e evitar fraudes;
- **Autorização de transação:** este princípio preconiza que qualquer procedimento de serviço/aquisição de produtos/pagamentos, entre outros, só podem ser realizados após a autorização pelo responsável do setor, gerência e gerência geral;
- **Segregação de funções:** este é um processo fundamental para garantir transparência, equidade e qualidade das operações. O objetivo é dividir, entre os vários agentes envolvidos, a responsabilidade pela aprovação, execução e controle do processo, de modo que nenhuma pessoa possa ter completa autoridade sobre uma parcela significativa de qualquer transação;
- **Supervisão das operações:** essa prática garante que as atividades sejam executadas de acordo com os objetivos do CRF-PR;
- **Controles físicos:** a adoção desta atividade permite realizar um melhor controle de danos. O CRF-PR tem buscado constantemente o reforço na segurança do acesso de seu sistema, mantendo esse cuidado com a instalação de alarmes, câmeras, senhas em computadores, programas de *backup* e outros.



O Conselho Regional de Farmácia do Estado do Paraná, a partir do seu Mapa Estratégico, tem buscado aprimorar o sistema de Governança e Gestão em busca do aperfeiçoamento dos mecanismos de liderança, estratégia e controle colocando em prática para avaliar, direcionar e monitorar a gestão, com o objetivo de conduzir as políticas institucionais e prestação de serviços de interesse da sociedade e registrados.

## PLENÁRIA

### DIRETORIA/GERÊNCIA GERAL



#### 1ª Linha de Defesa

- Departamento Administrativo
- Departamento Técnico Científico
- Departamento Financeiro
- Departamento Ética
- Departamento Fiscalização
- Departamento Cadastro
- Secretaria
- Planejamento e Controle Interno

#### 2ª Linha de Defesa

- Ouvidoria

#### 3ª Linha de Defesa

- Comissão de Tomada de Contas
- Departamento Jurídico

### 1ª LINHA DE DEFESA

A nossa 1ª linha de defesa, de controle operacional, seguindo as normas legais, as Resoluções do CFF e Deliberações do CRF-PR é desempenhada pelos colaboradores e Conselheiros, distribuídos conforme a estrutura organizacional do CRF-PR. Trata-se da prática de *compliance* e de atribuições/responsabilidades específicas de cada departamento, capazes de emitir à diretoria manifestações e diretrizes técnicas de ação interna.

### 2ª LINHA DE DEFESA

A atual diretoria do CRF-PR considera os controles internos, como os canais de Transparência e a Ouvidoria, como elementos essenciais à consecução dos objetivos e para o cumprimento da missão do CRF-PR, de modo a contribuir para o alcance dos resultados planejados, bem como a estrita observância à legislação e regulamentos aplicáveis à entidade. Enquanto um apresenta um raio X de toda a sua atuação, planejamento, investimento e retorno à sociedade, o outro canal possibilita o acesso para todos. A Ouvidoria é uma grande aliada para a construção de políticas de gestão, é uma importante ferramenta de comunicação entre a população e a instituição. Por meio de seus relatórios é possível que os gestores identifiquem os problemas e as deficiências. Desse modo, é possível promover as mudanças necessárias para ajustar o serviço público à qualidade desejada e pleiteada.

### 3ª LINHA DE DEFESA

A realização de controles internos, seja ela procedida pela Comissão Permanente de Tomada de Contas e pela Auditoria do CFF, garante a confiabilidade das informações financeiras produzidas, bem como a qualidade e transparência de tais informações, obtendo-se a aprovação das contas. Ao Setor Jurídico cabe toda a responsabilidade de representar o CRF-PR tanto na esfera da Justiça Federal como na Justiça Estadual em ações promovidas contra a entidade, execuções fiscais, audiências trabalhistas, emissão de pareceres técnicos diversos que norteiam as ações da diretoria, comissão de licitação, entre outras frentes.



**RESULTADO**



**Efetividade**

- Grau de satisfação;
- Valor agregado;
- Desenvolvimento do farmacêutico.



**Eficácia**

- Acessibilidade ao serviço;
- Qualidade do serviço;
- Cobertura do serviço.



**Eficiência**

- Produtividade;
- Tempo;
- Custos.

**ESFORÇO**



**Execução**

- Planejamento;
- Execução Financeira;
- Execução Física.



**Excelência**

- Conformidade;
- Transparência;
- Impacto da entrega.



**Economicidade**

- Qualidade de recursos;
- Riscos mitigados

**MISSÃO**

Zelar pela fiel observância dos princípios da ética e da disciplina da classe dos que exercem atividades farmacêuticas no Paraná.

- Zelar pelo registro de profissionais e empresas;
- Zelar pela preservação da ética e a habilitação técnica adequada para o exercício profissional;
- Fiscalizar, defender e disciplinar o exercício da atividade profissional;
- Resguardar o interesse público;
- Focar o propósito da organização em resultados para cidadãos e usuários dos serviços.

**VISÃO**

Garantir a presença de farmacêuticos ético, habilitado e capacitado nas diferentes áreas de atuação da profissão.

**Sociedade**



**Registrados**



**Instituições de Ensino**





## Ações Estratégicas

O plano de ação do CRF-PR para o ano de 2023 foi orientado pelas premissas fundamentais de sua missão, visão e valores, alinhadas aos objetivos estratégicos estabelecidos. A gestão priorizou investimentos na modernização de equipamentos de tecnologia da informação para fortalecer o trabalho de fiscalização, além de buscar aprimorar e ampliar os serviços online, proporcionando uma experiência mais ágil e eficiente aos usuários. Essas iniciativas também visaram tornar os processos e serviços mais sustentáveis e promover uma comunicação mais eficaz entre os usuários e o CRF-PR.

No que diz respeito à fiscalização, houve um aumento no número de inspeções realizadas, mantendo a prioridade de ações em estabelecimentos onde a presença do farmacêutico é indispensável. A tecnologia da informação foi utilizada de forma estratégica para análise de dados cadastrais, fiscalização e outras atividades, contribuindo para uma atuação mais eficiente e precisa. Além disso, a entidade atuou de forma diligente na apuração de todas as denúncias recebidas, demonstrando seu compromisso com a proteção da sociedade.

O setor de fiscalização apresentou dados que comprovam a eficácia e necessidade do trabalho realizado pela entidade na proteção da sociedade, reforçando sua relevância e impacto positivo.

O CRF-PR também investiu na capacitação de seus funcionários, visando aprimorar seus conhecimentos e habilidades para acompanhar as mudanças na legislação e oferecer serviços de qualidade. Além disso, em consonância com suas políticas de transparência, a entidade priorizou a ampla divulgação das ações desenvolvidas, utilizando suas mídias sociais e outros meios de comunicação oficiais como forma de prestar contas aos profissionais e à sociedade.

No que se refere à questão da inadimplência, o CRF-PR adotou medidas para reduzi-la, como o envio de e-mails marketing e avisos nas mídias sociais para comunicar datas de vencimento da anuidade e conceder descontos. Além disso, foram realizadas ações de recuperação de créditos vencidos, por meio do envio de correspondências e outras medidas administrativas, visando garantir a saúde financeira da entidade e o cumprimento de suas obrigações. Essas iniciativas refletem o compromisso do CRF-PR em promover uma gestão eficiente, transparente e orientada para atender às necessidades de seus membros e da sociedade em geral.

## DIRETRIZ ESTRATÉGICA

Ser reconhecida pela atuação articulada e influente na assistência farmacêutica, percebida como instituição de excelência e de fomento da prática profissional.

**OBJETIVO ESTRATÉGICO:** assegurar a assistência farmacêutica plena

**AÇÕES ESTRATÉGICAS:**

- Manter a fiscalização em estabelecimentos que explorem atividades farmacêuticas;
- Oferecer aprimoramento, orientação e capacitação técnica aos profissionais farmacêuticos;
- Assegurar a eficácia no relacionamento e comunicação com a sociedade;
- Promover a inter-relação entre o CRF-PR e os acadêmicos dos cursos de Farmácia do Paraná;
- Promover a assistência farmacêutica integral no Estado do Paraná.

**OBJETIVO ESTRATÉGICO:** desempenho da execução orçamentária

**AÇÕES ESTRATÉGICAS:**

- Executar o Planejamento Orçamentário.

**OBJETIVO ESTRATÉGICO:** instrumentos de transparência e acesso à informação

**AÇÕES ESTRATÉGICAS:**

- Aperfeiçoar ferramentas de transparência;
- Ouvidoria.

**OBJETIVO ESTRATÉGICO:** proporcionar serviços ágeis e efetivos

**AÇÕES ESTRATÉGICAS:**

- Assegurar uma equipe qualificada e comprometida com os valores institucionais;
- Promover gestão do atendimento com agilidade e presteza no site da instituição.

# DEPARTAMENTO DE PLANEJAMENTO E CONTROLE INTERNO

---

## GERENTE DE PLANEJAMENTO E CONTROLE INTERNO

Primando por atender a legislação vigente e pelas boas práticas de gestão, no mês de maio de 2023 o CRF-PR criou a GERÊNCIA DE PLANEJAMENTO E CONTROLE INTERNO tem diversas responsabilidades, como por exemplo, monitorar a execução do planejamento estratégico da entidade, fornecer informações gerenciais à Diretoria, apoiar os gerentes das áreas na definição de metas e indicadores de desempenho, analisar indicadores e coordenar a apresentação de relatórios. Além disso, ele deve propor normativas e processos alinhados ao planejamento estratégico, desenvolver estratégias para atingir metas, auxiliar na definição de modelos de governança e gestão de riscos, coordenar o controle interno e o programa de integridade, e garantir a transparência das informações.

No ano de 2023 foram realizadas as seguintes atividades pelo Departamento de Planejamento e Controle Interno:

1. Apresentação do Projeto de Implantação de Sistema de Governança no CRF-PR à Diretoria e Plenário do CRF-PR;
2. Início da implantação do Sistema de Governança no CRF-PR;
3. Criação do Portal de Dados Abertos e atendimento à Auditoria do Tribunal de Contas da União (TCU);
4. Aprimoramento da estrutura do Planejamento do CRF-PR para o ano de 2024, com a inclusão de indicadores para o seu monitoramento;
5. Revisão do Portal da Transparência e sugestão de melhorias conforme o guia de transparência ativa do poder executivo federal.
6. Reestruturação do Planejamento Estratégico para 2025.

# DEPARTAMENTO JURÍDICO

---

## RESULTADOS ALCANÇADOS

Até 31/12/2023, 690 novas ações foram promovidas ou recebidas pela Entidade, como adiante discriminado. Em 31/12/2023 o departamento contava com 4.180 ações judiciais em tramitação (4000 judiciais e 180 Administrativas - SERASA).

### **Discriminação das ações recebidas ou distribuídas pelo CRF-PR (01/01/2023 a 31/12/2023):**

1. 307 Execuções Fiscais, 01 ação ordinária movida pelo CRF-PR;
2. 212 ações cobranças administrativas promovidas (SERASA);
3. 171 ações promovidas contra o CRF-PR, entre ações ordinárias (03), declaratórias (17), trabalhista (1), exceções de pré-executividade (74) e embargos à execução fiscal (76);
4. 284 ações findadas no período;
5. 32 ações cobranças administrativas encerradas (SERASA).

### **Atuação Administrativa:**

1. 106 pareceres proferidos em procedimentos licitatórios, PACS, e consultas gerais formuladas pela Diretoria, Departamentos, Farmacêuticos ou proprietários de estabelecimentos registrados;
2. Acompanhamento de 08 procedimentos licitatórios e 104 Procedimentos de aquisição de compras e serviços - PACS;
3. Elaboração de 78 contratos e termos aditivos de contrato.

### **Agenda do Departamento:**

- a) 01 a 03 de março de 2023 - Participação no encontro dos presidentes os CRFs em Salvador - BA, e
- b) 15 e 15 de junho de 2023 - Participação dos Procuradores no Encontro Nacional de Advogados dos Conselhos Regionais, realizado no Rio de Janeiro-RJ.

Quadro comparativo com os anos anteriores:

<b>Atividades</b>	<b>2019</b>	<b>2020</b>	<b>2021</b>	<b>2022</b>	<b>2023</b>
<b>Novas ações</b>	<b>513</b>	<b>502</b>	<b>488</b>	<b>666</b>	<b>690</b>
<b>Ações encerradas</b>	<b>468</b>	<b>347</b>	<b>374</b>	<b>298</b>	<b>284</b>
<b>Pareceres formulados</b>	<b>115</b>	<b>77</b>	<b>84</b>	<b>90</b>	<b>106</b>
<b>Licitações</b>	<b>05</b>	<b>07</b>	<b>09</b>	<b>09</b>	<b>08</b>
<b>PACs</b>	<b>-</b>	<b>-</b>	<b>-</b>	<b>-</b>	<b>104</b>
<b>Contratos</b>	<b>61</b>	<b>73</b>	<b>75</b>	<b>38</b>	<b>78</b>

# GOVERNANÇA

## RESULTADOS ALCANÇADOS



No ano de 2023, dentre os 09 atos normativos emitidos, a maioria se voltou à otimização dos processos e serviços do CRF-PR. Destacam-se, entre eles, a instituição da figura do ouvidor e a regulamentação da ouvidoria, bem como a criação do cargo de Gerente de Planejamento e Controle Interno. Alinhados aos preceitos do novo código de ética farmacêutica, também foi regulamentada a possibilidade de participação dos profissionais em processos éticos de forma remota. Ainda, considerando o macroprocesso finalístico normatizador, esta Autarquia também contribui na elaboração/revisão de normas propostas por outras entidades. O CRF-PR possui representantes em Conselhos Municipais de Saúde e por meio dessa participação é possível contribuir com a construção de políticas públicas na área da saúde em vários municípios do Paraná.



\* Dados de 2023

### NORMATIZAR

Define limites e critérios de atuação na área farmacêutica de profissionais e empresas.

## PORTARIAS 2023

PR 1866	Nomeia Comissão de Licitação
PR 1867	Nomeia Pregoeiro Edneia das Graças Magri
PR 1868	Nomeia Pregoeira Fernanda Rogenski Penteadó
PR 1869	Nomeia Pregoeira Marissol da Silva Alves
PR 1870	Nomeia Pregoeira Rejane Ciupka
PR 1871	Exonera André Hitoshi Assakura do cargo de Assistente Administrativo Operacional
PR 1872	Nomear Lorena Lazarotto Silva ao cargo de Assistente Administrativo Operacional
PR 1873	Exonera Marissol Alves função Ouvidoria
PR 1874	Nomeia Marissol da Silva Alves para função de responsável por área estratégica Licitação e Karine Franciele função Ouvidor
PR 1875	Nomeia a comissão de ética Curitiba
PR 1876	Nomeia a comissão de ética Londrina
PR 1877	Exonera Walkir Luiz Vilaça Costa do cargo de Assistente Administrativo Operacional
PR 1878	Nomeia Grupo Técnico de Trabalho de Assistência Farmacêutica no Serviço Público
PR 1879	Nomeia Grupo Técnico de Trabalho de Estética
PR 1880	Nomeia Grupo Técnico de Trabalho de Tecnologia de Produtos para a Saúde 24
PR 1881	Nomeia Grupo Técnico de Trabalho de Educação e Ciência
PR 1882	Nomeia Grupo Técnico de Trabalho de Vigilância Sanitária 25
PR 1883	Nomeia Comissão de Inservibilidade 1833
PR 1884	Nomeia Grupo Técnico de Trabalho de Educação e Ciência
PR 1885	Nomeia Grupo Técnico de Trabalho de Distribuição e Transporte
PR 1886	Nomeia Grupo Técnico de Trabalho de Educação e Ciência
PR1887	Nomeia Grupo Técnico de Trabalho de Análises Clínicas
PR1888	Nomear Ana Carolina de Souza ao cargo de Assistente Administrativo Operacional
PR1889	Nomear os integrantes do Grupo Técnico de Trabalho de Farmácia Comunitária
PR1890	Nomeia Delegados Regionais do CRF-PR

PR1891	Exonera Eduarda Gerente Compras e Viviane cargo Supervisora Compras
PR1892	Nomeia Eduarda função confiança Gerente Estratégico e Viviane função Gerente Compras
PR1893	Nomeia Grupo de Trabalho Temporário em Consultório Farmacêutico
PR 1894	Exonera Ricardo Lacerda Mariucci do cargo de Assistente Administrativo Operacional
PR 1895	Exonera Valesca Daiana Both Ames do cargo de Assistente Administrativo Operacional
PR 1896	Nomear Adriano Ricetto ao cargo de Assistente Administrativo Operacional
PR 1897	Nomear Glaucio Rodrigues ao cargo de Farmacêutico Fiscal Junior
PR 1898	Nomear Josinéia Dina Baum de Oliveira ao cargo de Farmacêutico Fiscal Junior
PR 1899	Nomear Edmar Lopes Pereira ao cargo de Farmacêutico Fiscal Junior
PR 1900	Nomeia Delegados Regionais do CRF-PR
PR 1901	Exonera Mariane Costa Merch dos Santos
PR 1902	Nomear Camila Silveira da Rosa de Castro ao cargo de Assistente Administrativo Operacional
PR 1903	Exonera Sérgio Satoru e Eduarda função confiança Gerente Estratégico da Segurança e Tec da Inf
PR 1904	Nomear Eduarda Cinzia função confiança Gerente de Planejamento e Controle Interno
PR 1905	Nomear Grupo Técnico de Trabalho de Farmacia Hospitalar e Clínica
PR1906	Nomear Grupo Técnico de Trabalho de Farmacia Hospitalar e Clínica
PR1907	Nomeia Comissão PAD nº 01/2023
PR1908	Nomeia Comissão PAD nº 02/2023
PR1909	DESIGNAR como membro AD HOC - Comissão Ética Maringá
PR1910	Nomeia integrantes da Comissão Eleitoral do CRF-PR para o ano de 2023
PR1911	Nomeia Controlador e Encarregado da Comissão Eleitoral do CRF-PR do ano 2023
PR1912	Nomeia Almir Rogerio Rosa ao cargo de Assistente Administrativo Operacional
PR1913	Nomear Danilo Carvalho de França como Assessor Administração de Sistemas
PR1914	Nomear os integrantes do Grupo Técnico de Trabalho de Farmácia Comunitaria
PR1915	Nomeia Comissão Interna de Avaliação do Estágio Probatório - CIAESP
PR1916	Nomear os integrantes do Grupo Técnico de Trabalho de Empreendedorismo e Inovação
PR1917	Nomeia os membros do Comitê de Governança, Riscos e Controle
PR1918	Nomeia integrantes do Grupo Técnico de Trabalho Temporário para atualizar a Deliberação nº 908/2016
PR1919	Nomeia integrantes do Grupo Técnico de Trabalho de Práticas Integrativas e Complementares

PR1920	Exonera Adriano Ricetto cargo de assistente administrativo operacional
PR1921	Nomeia Grupo Tecnico de Trabalho de Assistencia Farmaceutica no Servico Publico
PR1922	Nomeia Grupo Tecnico de Trabalho de Valorização Farmacêutica
PR1923	Exonera Edmar Lopes Pereira cargo fiscal junior
PR1924	Criar e nomear funcionários a compor Comite de Implementação do SEI no CRF-PR
PR1925	Nomeia Arindal Zanon Junior cargo Assistente Adm. Operacional
PR1926	Exonera Maria Isabel cargo supervisão e Guilherme Pereira responsável cobrança
PR1927	Nomeia Maria Isabel respons. Financeiro e Guilherme Pereira resp. departamento pessoal
PR1928	Nomeia Grupo Tecnico de Trabalho de Tecnologia de Produtos para a Saúde

## PLENÁRIAS 2023

Reuniao Plenaria 01	19/01/23	20/01/23
Reuniao Plenaria 02	16/02/23	17/02/23
Reuniao Plenaria 03	23/03/23	24/03/23
Reuniao Plenaria 04	19/04/23	20/04/23
Reuniao Plenaria 05	18/05/23	19/05/23
Reuniao Plenaria 06	22/06/23	23/06/23
Reuniao Plenaria 07	20/07/23	21/07/23
Reuniao Plenaria 08	17/08/23	18/08/23
Reuniao Plenaria 09	21/09/23	22/09/23
Reuniao Plenaria 10	19/10/23	20/10/23
Reuniao Plenaria 11	23/11/23	24/11/23
Reuniao Plenaria 12	14/12/23	15/12/23

## TOMADA DE CONTAS 2023

Reunião da Comissão Permanentes de Tomadas de Contas

Reuniao Tomada de Contas	16/02/2023
Reuniao Tomada de Contas	19/04/2023
Reuniao Tomada de Contas	22/06/2023
Reuniao Tomada de Contas	17/08/2023
Reuniao Tomada de Contas	21/09/2023
Reuniao Tomada de Contas	19/10/2023
Reuniao Tomada de Contas	13/12/2023

## TRANSPARÊNCIA EM DADOS ABERTOS

<https://dadosabertos.crf-pr.org.br/>



Documentos	2019	2020	2021	2022	2023
Ofícios de Diretoria	502	266	741	250	416
Ofícios Circulares	403	136	130	224	283
Ofícios de Gerência	5	1	0	0	0
Ofícios CER	10	0	0	0	0
Ofícios JUR	0	2	0	2	0
Portarias	39	0	25	77	63
Deliberações	21	0	16	13	9
Deliberações de Diretoria	0	0	1	0	0
Ordem de Serviço	0	1	1	1	0
Solicitação de Passagens	654	86	***	***	***
Passagens Emitidas	1242	170	183	398	637
Reuniões de Diretoria	28	0	36	36	39
Reuniões de Gerências	7	0	1	1	0
Reuniões de Orientação e Juramento	60	0	23		17
Reuniões Plenárias	23	0	12	12	12
Grupos Técnicos de Trabalho*	16	12	16	16	17
Membros dos Grupos Técnicos de Trabalho *	116	95	95	90	110
Reuniões dos Grupos Técnicos de Trabalho *	90	0	16	38	45
Comissão Permanente de Tomada de Contas *	1	1	1	1	1
Reuniões da Comissão de Tomada de Contas *	11	0	6	7	39
Comissões de Ética	5	5	5	5	5
Membros das Comissões de Ética	40	35	37	44	42
Reuniões das Comissões de Ética	98	-	-	-	54
Agenda com Profissionais e Eventos externos	204	69	50	-	-

\* Nomenclatura e composição alteradas em 2019

\*\* Online a partir de 2020

\*\*\* Não será mais utilizado a título de comparação, pois se trata de um documento auxiliar, sendo pertinente apenas a informação sobre o quantitativo de passagens emitidas

Em 2023 foram aprovadas 09 (nove) deliberações de cunho normativo:

Número	Data de publicação	Deliberação
1025	23/01/2023	Cria a função de Ouvidor no âmbito da instituição e regulamenta a Ouvidoria
1026	21/02/2023	Estender até 30/06/2023 os efeitos da Deliberação 1.019/2022, que dispõe sobre o labor extraordinário nas atividades de fiscalização, cujos efeitos terminaram em 31/12/2022.
1027	18/05/2023	Cria a função de confiança de Gerente de Planejamento e Controle Interno no âmbito do quadro de funcionários do CRF-PR.
1028	22/06/2023	Regulamenta a participação de profissionais nos processos éticos disciplinares, por meio remoto.
1029	22/06/2023	Altera dispositivos da Deliberação n. 895/2016, que estabelece o regulamento para as reuniões do Plenário do CRF-PR
1030	23/06/2023	Aprova as atas 07 a 12.2022 e 01 a 05.2023
1031	20/07/2023	Institui Procedimento Administrativo Disciplinar do âmbito do CRF-PR, revogando a Deliberação nº 730/2008.
1032	20/07/2023	Estabelece o preço das cópias, locação de salas e dá outras providências.
1033	14/12/2023	Dispõe sobre os valores das anuidades e das taxas exigidas pelo CRF-PR

## INVESTIMENTOS EM NORMATIZAÇÃO

**R\$ 606.249,35**

Valores utilizados para realização das Plenárias e Reuniões de Diretoria em caráter normativo

**3,33%**

DOS GASTOS TOTAIS

\* Dados de 2023



É atribuição do CRF-PR: Zelar pela inscrição do profissional, bem como do registro do estabelecimento farmacêutico nas diferentes áreas de atuação.

O objetivo é garantir para a sociedade que em todos os estabelecimentos farmacêuticos há a atuação de um profissional habilitado e qualificado, que irá zelar pela profissão, pela saúde da população e prestará serviços de qualidade para toda a sociedade.

Desde o início de 2020, o maior desafio foi permitir aos profissionais e representantes de estabelecimentos, a realização de procedimentos de maneira online, de forma segura, ágil e cumprindo a legislação vigente.

O CRF-PR passou a oferecer os serviços por e-mail, pela ferramenta do CRF-PR em Casa, com atendimento, orientação e suporte aos requerentes por telefone e por whats app.

A cada ano, novos procedimentos e serviços são incorporados a ferramenta do CRF-PR em Casa, sendo que a realização a partir desse Portal propicia maior agilidade e transparência no processo, à medida que o requerente tem o protocolo do seu requerimento no momento que salva sua solicitação e acompanha a tramitação da sua demanda através de senha de acesso. Além disso, foi possível deslocar a mão de obra, antes utilizada na recepção, em atendimentos presenciais, de forma que os colaboradores possam auxiliar na tramitação os procedimentos solicitados on-line, reduzindo o tempo para a finalização.

Na tabela comparativa dos procedimentos pode-se observar o aumento da utilização do serviço pelo Portal do CRF-PR em Casa, resultado da facilitação do acesso e familiarização do processo pelos profissionais e representantes das empresas farmacêuticas.

## ATENDIMENTO NO PRESENCIAL

Procedimento	2019	2020	2021	2022	2023
AAPF	11	12	10	6	13
Alteração de Horário	1932	1688	1119	1	0
Alteração de Modalidade	796	522	315	1	0
Averbação Contratual	950	806	653	798	452
Baixa de Inscrição	926	528	512	1203	0
Baixa de Registro de Empresa	333	252	143	141	0
Baixa de responsabilidade técnica	5409	2341	714	160	69
Baixa ex-officio de Empresa	153	240	316	307	438
Certidões de Regularidade emitidas	21720	20490	21027	23485	23421
Certidões emitidas	401	321	379	401	455
Certidões Simplificadas	116	352	212	1208	10
Comunicado de ausência	421	99	59	93	27
Declaração de Atividade Profissional - DAP	552	746	456	92	19
Declarações de aptidão vacina	102	133	224	86	232
Desistência de responsabilidade técnica	397	172	75	9	0
Efetivação ou Prorrogação de Inscrição	647	338	522	849	937
Ingresso de Responsabilidade Técnica	5068	4552	2773	0	0
Inscrição Definitiva	464	263	322	397	378
Inscrição por Transferência	172	167	261	221	232
Inscrição Provisória	684	809	872	1101	917
Inscrição Secundária	13	10	20	20	35
Justificativa de ausência	157	43	29	21	18
Ofícios emitidos	4147	1869	1006	1855	1586
Reabilitação da Inscrição	404	459	534	348	340
Reabilitação de Registro de Empresa	110	92	74	63	71
Registro de Empresa	650	713	609	719	710
Solicitação de Certidão de Transferência	348	281	352	151	0

## CRF-PR EM CASA

Procedimento	2019	2020	2021	2022	2023
Alteração de horário e/ou modalidade Portal do CRF-PR em Casa	0	0	2521	4485	4835
Averbação Contratual	0	0	0	329	466
Baixa de Inscrição Portal do CRF-PR em Casa	0	0	0	305	1043
Baixa de registro de empresa Portal do CRF-PR em Casa	0	0	0	0	205
Baixa de Responsabilidade Técnica Portal do CRF-PR em Casa	592	4798	7870	8844	9164
Comunicado de Ausência Portal do CRF-PR em Casa	30543	24505	25009	29988	35157
Declaração de Atividade Profissional - DAP Portal do CRF-PR em Casa	0	0	0	1126	3299
Ingresso de RT Portal do CRF-PR em Casa	0	0	5162	10672	11299
Justificativa de Ausência Portal do CRF-PR em Casa	2987	2175	1809	1914	2083
Prorrogação de Inscrição	0	0	0	34	106
Recadastramento Portal CRF-PR em Casa	3066	2214	17528	6199	4914
Solicitação de Declarações de aptidão vacina Portal do CRF-PR em Casa	0	0	8	168	204
Solicitação de Transferência para outro CRF Portal do CRF-PR em Casa	0	0	0	330	489

Comparativo Anual - Inscrição X Baixa (Pessoa Física)					
Procedimento	2019	2020	2021	2022	2023
Inscrição e Reabilitação de inscrição profissional	1737	1706	1768	2087	2100
Baixa de inscrição / Transferência de CRF	1274	809	855	1604	1086

Comparativo Anual - Registro X Cancelamento (Pessoa Jurídica)					
Procedimento	2019	2020	2021	2022	2023
Registro e Reabilitação de empresa	760	805	683	717	758
Baixa de registro de empresa	486	492	459	382	643

Em 2023, o CRF-PR realizou 17 reuniões virtuais aos profissionais recém inscritos, incluindo Solenidade de Juramento, para a qual o farmacêutico deve participar antes de receber os documentos profissionais e, na sequência, Reuniões de Orientação ministradas pelos responsáveis dos departamentos de Fiscalização, Ética e do Centro de Informações sobre Medicamentos.

Nessas reuniões, os farmacêuticos recebem orientações sobre a profissão e os serviços oferecidos pelo CRF-PR, bem como os canais de comunicação com o órgão. Nesse ano, 1.305 farmacêuticos participaram.

## INVESTIMENTOS EM REGISTRO

**R\$ 2.683.293,73**

Valor investido no setor de Cadastro do CRF-PR, responsável pelo registro dos profissionais e estabelecimentos, bem como qualquer alteração cadastral - pessoa física ou jurídica.

**14,75%**  
DOS GASTOS TOTAIS

\* Dados de 2023



## FISCALIZAR

A fiscalização é um conjunto de ações e serviços realizados pelo Conselho Regional de Farmácia do Estado do Paraná para verificar se os atos farmacêuticos são exercidos por profissionais registrados e habilitados de forma qualitativa e quantitativa, em empresas e estabelecimentos que pratiquem atividades farmacêuticas no Paraná. O CRF-PR detém ainda a função específica de fiscalizar, julgar e disciplinar o exercício profissional no Estado.

### FISCALIZAÇÕES REALIZADAS EM 2023

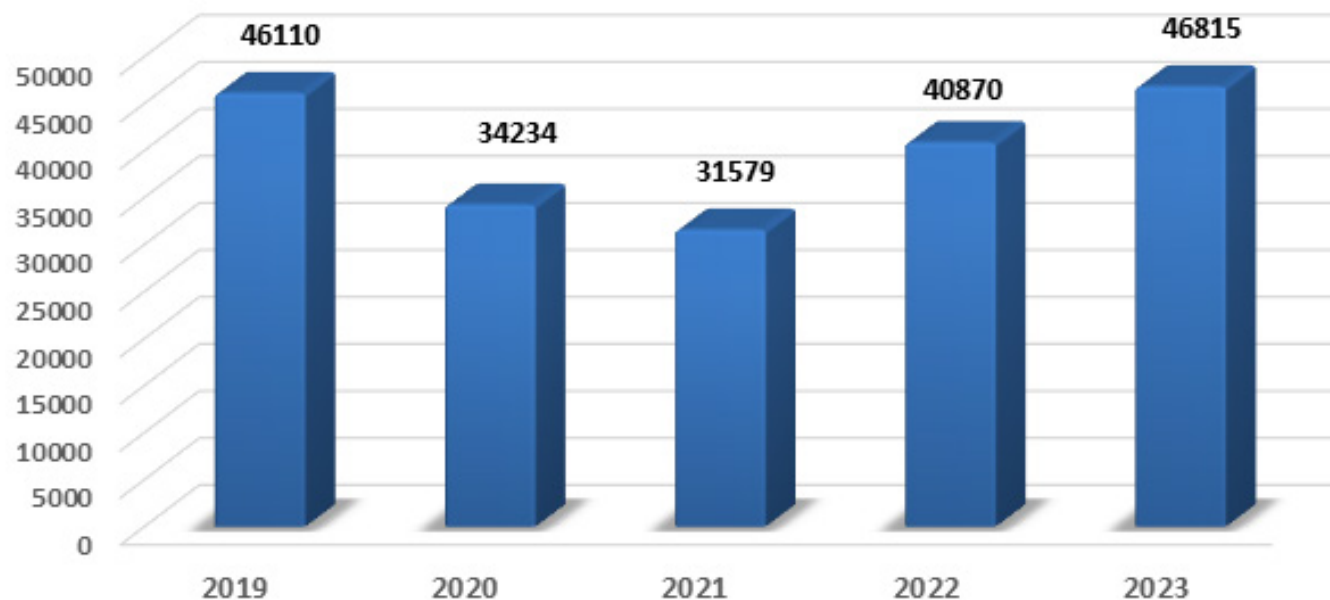
No ano de 2023 foram realizadas 46.815 inspeções, sendo 20,04% superior ao previsto no Plano Anual de Fiscalização (39.000 inspeções).

INSPEÇÕES POR REGIÃO	REALIZADAS
Inspeções na Capital	8.535
Inspeções na Região Metropolitana	5.181
Inspeções no Interior	33.099
<b>TOTAL</b>	<b>46.815</b>

QUANTIDADE DE INSPEÇÃO POR PERFIL DO ESTABELECIMENTO					
1	2	3	4	5	TOTAL
32.735	5.152	875	1.865	6.188	46.815
70%	11%	2%	4%	13%	100%



## Inspeções dos últimos cinco anos



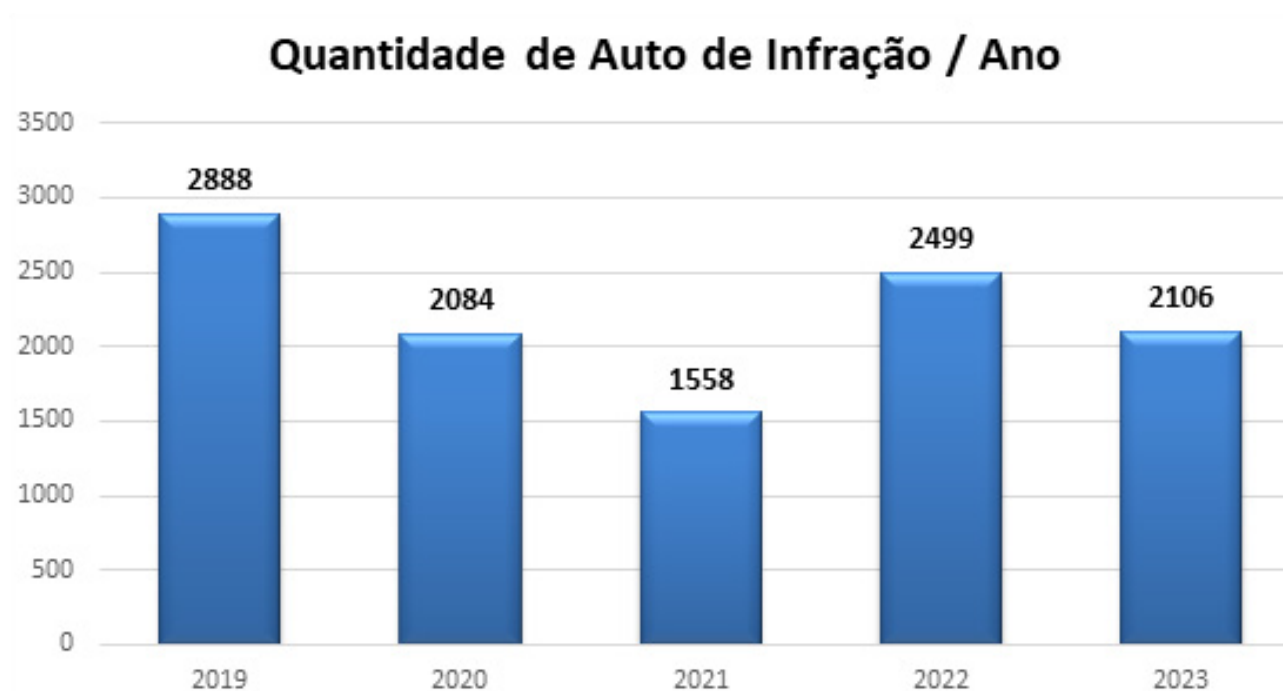
A quantidade de inspeções realizadas no ano de 2023 superou todos os anos anteriores (2022 a 2019), tendo em vista o fim da Pandemia e o ingresso de mais fiscais no corpo de fiscalização do CRF-PR.

No transcurso do ano de 2023, observou-se que o número de inspeções efetuadas ultrapassou significativamente as quantidades registradas nos anos precedentes, abrangendo o período de 2022 a 2019. Este fenômeno pode ser atribuído ao término da pandemia, que propiciou condições mais favoráveis para a execução de atividades de fiscalização, bem como à incorporação de mais fiscais em atividade externa ao corpo de fiscalização do CRF-PR.

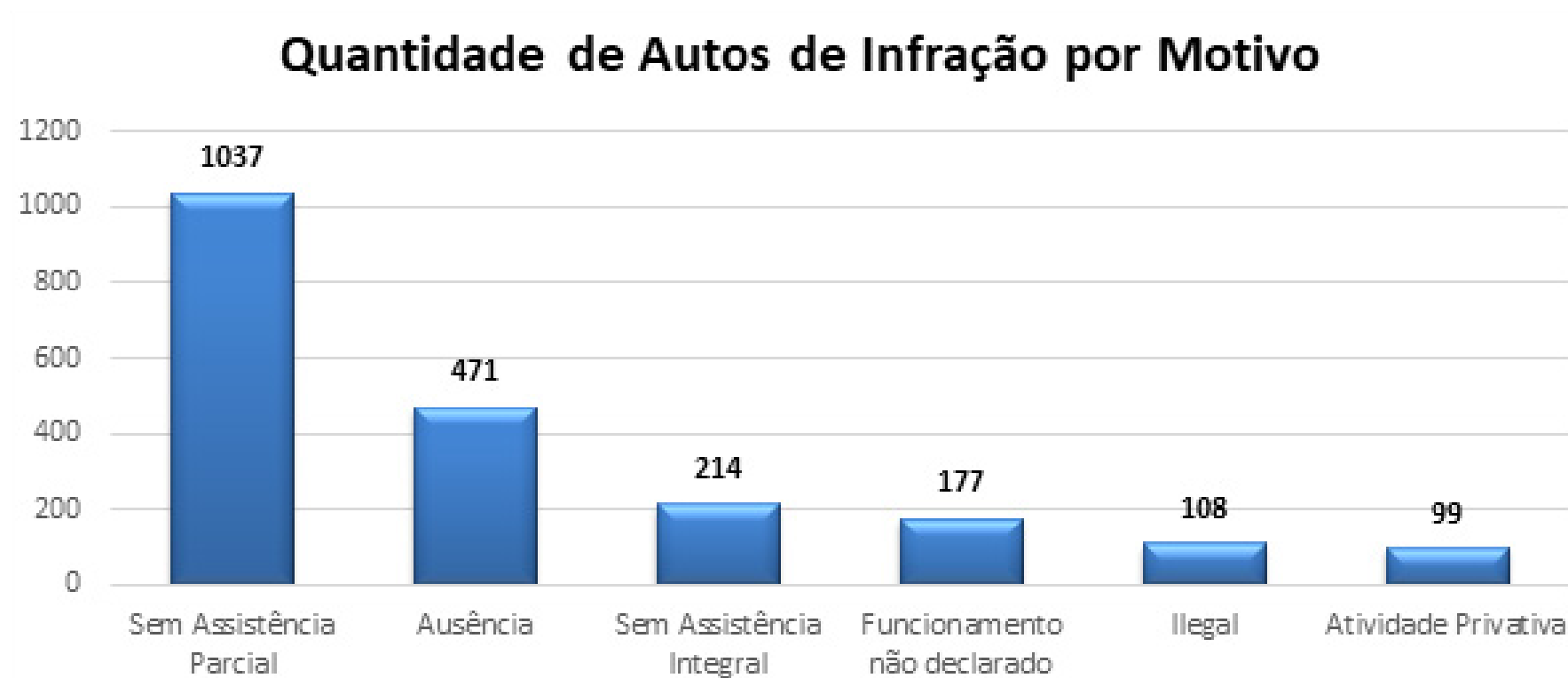
Dentre as inspeções realizadas, 9.618 termos de inspeção foram lavrados com algum tipo de orientação, o que representa 20,54% do total de inspeções.

## AUTOS DE INFRAÇÃO

No ano de 2023, verificou-se a lavratura de 2.106 autos de infração, o que corresponde a uma redução de 15,75% em relação ao ano anterior, 2022, conforme demonstrado no gráfico abaixo:

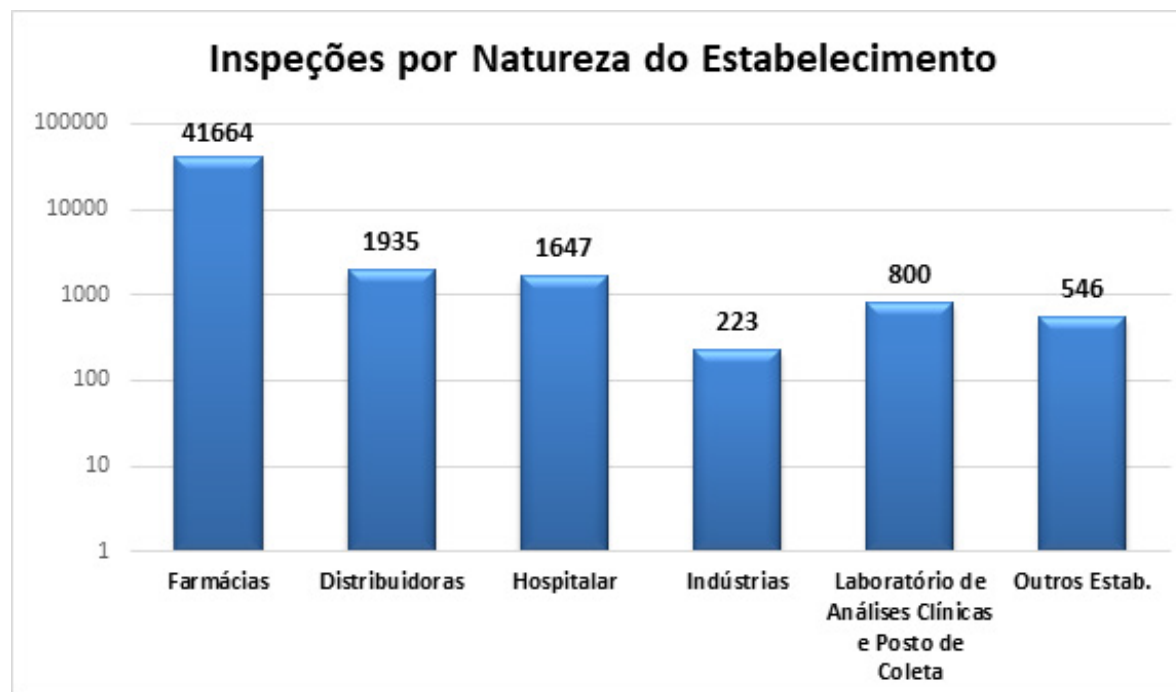


Em relação aos motivos das autuações, observa-se que a maioria dos autos de infração foram lavrados em estabelecimentos que não possuíam assistência farmacêutica em horário parcial, seguido de constatações de ausências dos profissionais, falta de assistência integral, funcionamento em horário não declarado, estabelecimento sem registro (ilegal) e desenvolvimento de atividade privativa na ausência de farmacêutico. Esses dados podem ser visualizados no gráfico a seguir



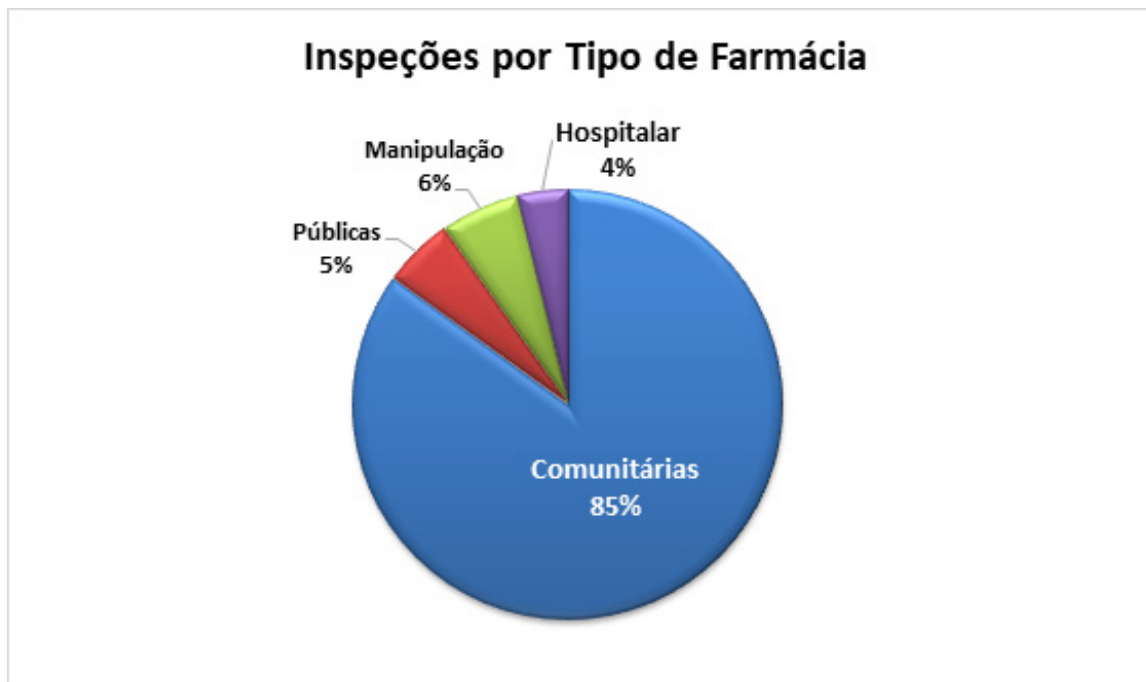
## INSPEÇÕES POR NATUREZA DE ESTABELECIMENTO

Em 2023, foi atingido 4,77 inspeções por estabelecimento no Estado do Paraná, com abrangência de inspeções em todos os 399 municípios que compõem o Estado.



**MÉDIA  
INSPEÇÕES POR  
ESTABELECIMENTO**

**4,77**



Ao examinar os gráficos apresentados, é evidente que a maioria das inspeções foi conduzida em farmácias, incluindo as hospitalares, totalizando 43.311 inspeções. Tal cenário se justifica pelo fato de que essas instituições representam 73% dos estabelecimentos registrados no CRF-PR. Ademais, destacamos que as farmácias concentram a maior parcela de profissionais em atividade, uma vez que se configuram como área de atuação privativa do farmacêutico. Em decorrência desses elementos, as farmácias emergem como o principal foco das atividades de fiscalização promovidas pelo CRF-PR, pautadas no propósito de assegurar a plenitude da assistência farmacêutica e proporcionar à população acesso irrestrito aos serviços farmacêuticos.

## COMUNICADOS E JUSTIFICATIVA DE AUSÊNCIA DE PROFISSIONAIS

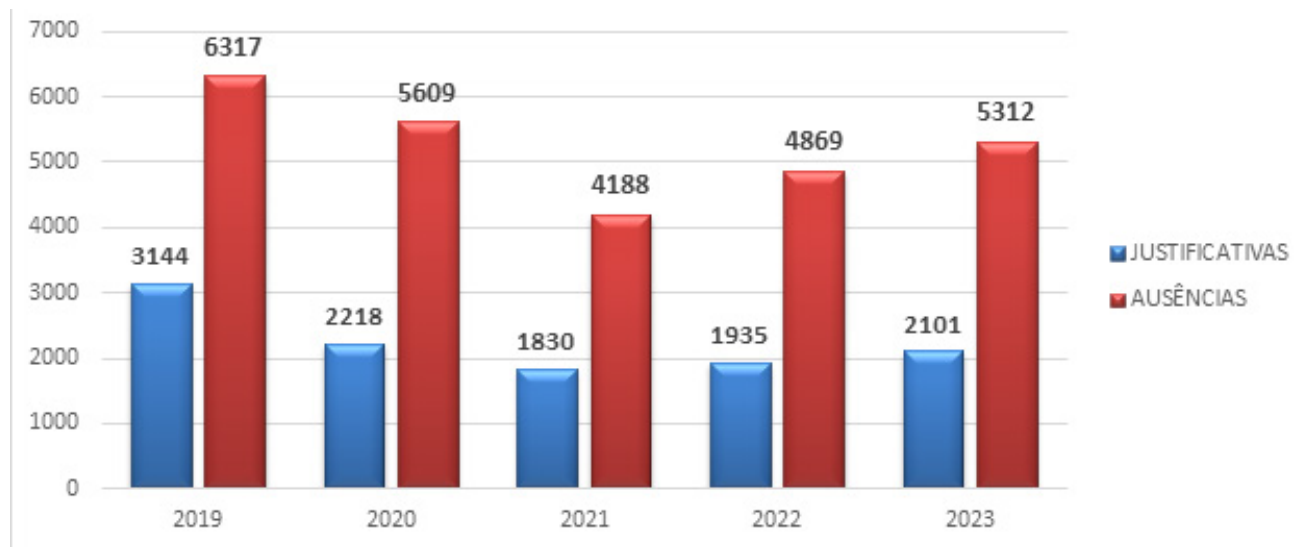
Os comunicados e justificativas de ausência são protocolados pelos profissionais através da ferramenta “CRF-PR EM CASA”, disponível no site do CRF-PR. O artigo 6º da Deliberação do CRF-PR nº 1.005/21 prevê um limite de comunicados/justificativas para as empresas, a fim de não prejudicar a assistência farmacêutica devido excesso no número de comunicados e justificativas protocoladas pelos profissionais.

Notou-se um incremento expressivo na quantidade de comunicados de ausência no ano de 2023 em comparação aos anos precedentes, registrando um aumento de 17% em relação a 2022, conforme ilustrado na figura 18. O número de comunicados de ausência guarda correlação com a quantidade de inspeções realizadas ao longo do ano.





Em relação aos protocolos de justificativas de ausência, observou-se uma estabilidade na quantidade de justificativas nos anos de 2022 e 2023 (figura 19). Esse número está relacionado com a quantidade de inspeções realizadas ao longo do ano e, conseqüentemente, ao número de constatações de ausências de profissionais.



Observou-se que, em média, 42% das constatações de ausências de farmacêuticos são justificadas por estes profissionais por meio da ferramenta “CRF EM CASA”, conforme análise dos dados expostos no gráfico acima.

O Departamento de Fiscalização analisa cada protocolo de comunicado/justificativa de ausência com intuito de avaliar se o afastamento do profissional compromete a assistência farmacêutica. Caso seja caracterizada a falta de assistência, decorrente do comunicado/justificativa de ausência, o estabelecimento é intimado, via ofício, a contratar farmacêutico substituto, conforme as Leis nº 5.991/73 e nº 13.021/014, padronizado pela Resolução do CFF nº 700/21 e Deliberação do CRF-PR nº 1.005/21. A não regularização do estabelecimento implicará na lavratura de auto de infração, conforme prevê o art. 24 da Lei nº 3.820/60.

Os comunicados de licença médica ou afastamentos superiores a 30 dias, que resultem em falta de assistência farmacêutica, implicam na obrigação do estabelecimento em promover a regularização da assistência, até o retorno efetivo do profissional afastado, sob pena de autuação no prazo previsto em lei, não necessitando de notificação prévia do estabelecimento.

## RETORNO PARA A SOCIEDADE

Garantir a presença do farmacêutico nos estabelecimentos;  
Garantir a regularidade no funcionamento das empresas;  
Promover a saúde da coletividade;  
Evitar a comercialização e o uso de produtos vencidos;  
Coibir a venda de medicamentos falsificados ou adulterados;  
Impedir a venda indiscriminada e contrabando de medicamentos.

## METAS

A proporção de estabelecimentos que obtiveram pelo menos uma inspeção ao ano é um indicador monitorado pelo Departamento de Fiscalização.

**PROPORÇÃO DE ESTABELECIMENTOS INSPECIONADOS NO ANO:  
88,5% DOS ESTABELECIMENTOS**

Do total de 9.879 estabelecimentos cadastrados junto ao CRF-PR, realizou-se pelo menos uma inspeção em 88,5% dos estabelecimentos em 2023. Dos 1.136 estabelecimentos (11,5%) não inspecionados nesse ano, em sua grande maioria, são empresas que executam atividades não privativas de profissional farmacêutico, como Laboratórios de Análises Clínicas, Posto de Coleta, Distribuidoras de Correlatos e outros estabelecimentos, ou, ainda, empresas cuja legislação não exige declaração de horário de assistência do profissional durante o funcionamento.

As farmácias de qualquer natureza cadastradas junto ao CRF-PR correspondem a 7.209 estabelecimentos no Estado, ou seja, 73% das empresas. A abrangência de fiscalização nessas empresas foi de 95,8% no ano de 2023, mesmo levando em conta os estabelecimentos registrados nos últimos meses do ano e que não tiveram tempo hábil para a realização de inspeção e, também, uma parcela significativa de farmácias hospitalares que possuem ação judicial restringindo a fiscalização. Para as farmácias de dispensação

e de manipulação, sejam públicas ou privadas, que correspondem a 6.447 estabelecimentos, a abrangência da fiscalização atingiu 97,2% em 2022.

Por serem estabelecimentos de atividade privativa do farmacêutico, definiu-se no Plano de Fiscalização Anual uma meta de 04 inspeções ao ano em farmácias de qualquer natureza (comunitária, pública, manipulação e hospitalar). Em 2023, a proporção de visitas foi de 6,03 inspeções por farmácia registrada junto ao CRF-PR, superando a meta proposta.

## PROPORÇÃO DE INSPEÇÃO POR FARMÁCIA 6,03 INSPEÇÃO/FARMÁCIA

Cumprir salientar que, embora nem todos os estabelecimentos registrados junto ao CRF-PR tenham sido objeto de inspeção, conforme explicado anteriormente, os resultados alcançados foram notáveis, especialmente no que concerne aos estabelecimentos de atividade privativa do farmacêutico. Estes estabelecimentos, por desempenharem um papel preponderante na oferta de assistência farmacêutica à população, foram prioritariamente contemplados, contribuindo significativamente para a excelência do desempenho alcançado.

## INVESTIMENTOS EM FISCALIZAÇÃO

**R\$ 6.354.629,97**

Este foi o valor dispensado para a realização de todos os processos de fiscalização como: trâmite de documentos fiscais, orientação, empregados - (internos e externos), treinamentos, entre outros processos que garantem a qualidade da assistência farmacêutica prestada à população no Estado do Paraná.

**34,94%**  
DOS GASTOS TOTAIS

\* Dados de 2023



## ÉTICA

O processo ético disciplinar é um procedimento para verificar se um determinado ato ou conduta profissional está ou não de acordo com o Código de Ética Farmacêutica. Todos os processos instaurados são instruídos por Comissões de Ética e julgados pelo Plenário do Conselho.

A instauração de um processo ético pode ocorrer como resultado da ação do departamento de fiscalização do CRF-PR, denúncias dos usuários de medicamentos, de profissionais da área da saúde, de documentos encaminhados pelas Vigilâncias Sanitárias, Ministério Público, Procon e outros órgãos.

Uma vez instaurado, o processo ético é regido pela Resolução CFF 724/22, o Código de Ética da Profissão Farmacêutica. Depois de concluído poderá resultar em aplicação de penalidades ao profissional, sendo elas: advertência, advertência com emprego de censura, multas que variam de 1 a 3 salários mínimos, suspensão do exercício profissional de 3 a 12 meses e eliminação do quadro profissional. Caso não seja verificada a culpa, o processo será arquivado. Em alguns casos, o profissional receberá um ofício de orientação sobre as normas vigentes antes da instauração do processo disciplinar.

## QUANTITATIVO DE DOCUMENTOS RECEBIDOS PARA PROVIDÊNCIAS

Os dados descritos foram produzidos como consequência do trabalho do corpo de fiscais (17 colaboradores) do CRF-PR no ano de 2023, do Departamento de Cadastro do CRF-PR, bem como de denúncias protocoladas no próprio órgão através do canal da Ouvidoria ou encaminhadas por outros órgãos.

O setor de ética recebeu 2.223 (dois mil, duzentos e vinte e três) encaminhamentos para análise e, se necessário, providências. No quadro a seguir está discriminado o local de origem de cada documento para análise.

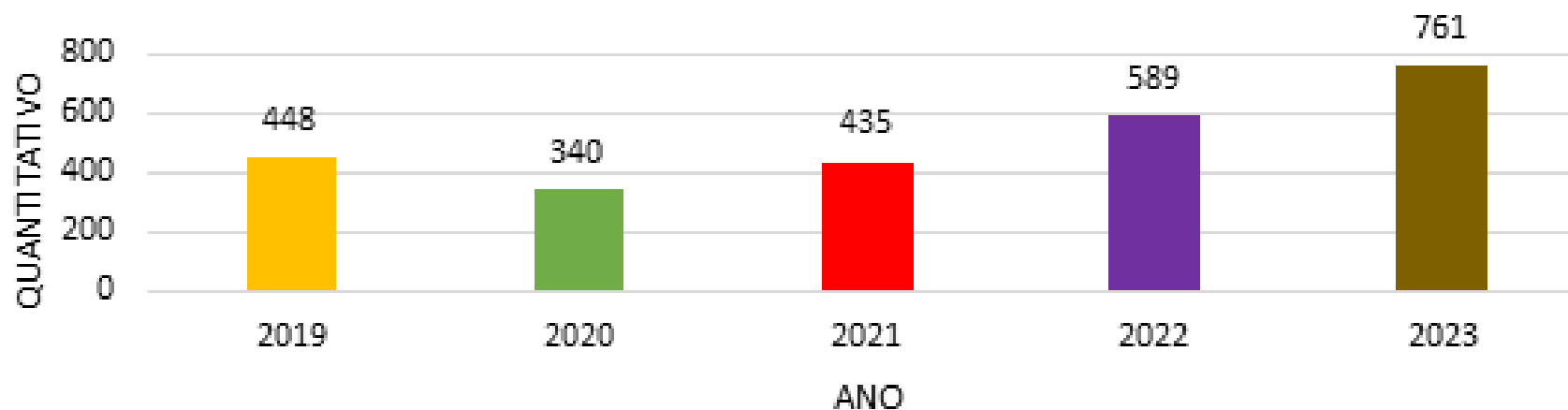
2019	2020	2021	2022	2023
1.285	1.633	1.494	1.587	2.223

Encaminhamento - Origem	Quantidade	%
Departamento de Fiscalização do CRF-PR	1.665	74,9
Departamento de Cadastro do CRF-PR (Protocolos de baixa de responsabilidade técnica; não apresentação de documentos solicitados)	510	22,9
Departamento de Ouvidoria do CRF-PR	28	1,3
Vigilância Sanitária Municipal; Vigilância Sanitária Estadual	16	0,7
Ministério Público	2	0,1
Órgãos de classe (Conselho Regional de Medicina)	2	0,1
<b>TOTAL</b>	<b>2.223</b>	

## RESULTADO DAS ANÁLISES - PROVIDÊNCIAS

	2019	2020	2021	2022	2023
Ofícios de orientação ao profissional	448	340	435	589	761
Processos éticos instaurados	159	203	165	159	223

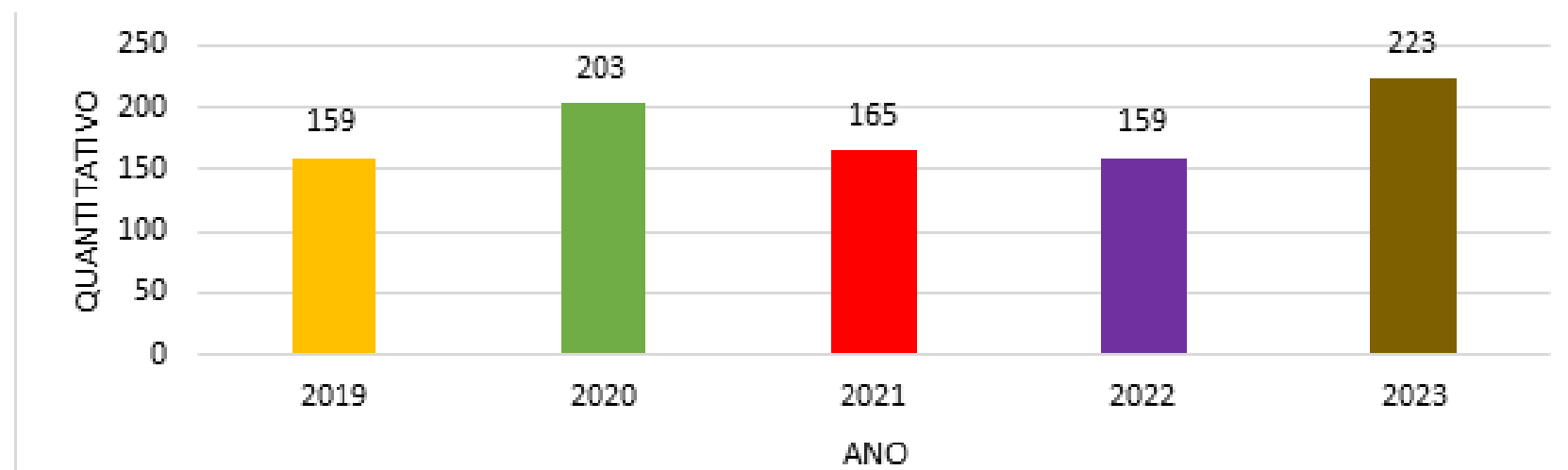
### COMPARATIVO DO NÚMERO DE OFÍCIOS ORIENTATIVOS ENVIADOS AOS FARMACÊUTICOS



No ano de 2023 foram instaurados 223 (duzentos e vinte e três) Processos Éticos Disciplinares, número que representa 8,8% dos encaminhamentos recebidos.

A seguir está representado o gráfico comparativo do número de instaurações dos processos disciplinares, observando-se um aumento no último ano.

## COMPARATIVO DO NÚMERO DE PROCESSOS ÉTICOS DISCIPLINARES INSTAURADOS





## ASSUNTOS OBJETO DE ORIENTAÇÃO TÉCNICA EM 2023

Motivo/Ocorrência	Número	%
Deixar de prestar assistência técnica (ausências recorrentes).	44	19,73
Irregularidades gerais *1	43	19,28
Ficha Fiscalização do Exercício das Atividades Farmacêuticas *2	41	18,39
Dispensação de medicamentos sujeitos a regime especial na ausência de farmacêutico.	32	14,35
Não comunicar encerramento do vínculo profissional no prazo preconizado (baixa de responsabilidade técnica).	25	11,21
Irregularidades na manipulação de fórmulas*3	11	4,93
Liberação por distribuidora de medicamentos sujeitos a regime especial para empresas não autorizadas a comercialização.	5	2,24
Documentos encaminhados pela Vigilância Sanitária (Auto Termos).	4	1,79
Exposição de medicamentos em autoatendimento.	3	1,35
Atuação em saúde estética sem habilitação.	2	0,90
Atuação sem responsabilidade técnica anotada no CRF-PR ou com divergência no horário declarado.	2	0,90
Omissão de informação de outra atividade em horário conflitante ao da assistência técnica.	2	0,90
Apresentação de documento adulterado ao CRF.	1	0,45
Atuação em atividade não regulamentada.	1	0,45
Dispensação de medicamento sujeito a regime especial através de prescrição falsificada.	1	0,45
Dano/erro em procedimento estético.	1	0,45
Obstar/impedir o exercício da fiscalização.	1	0,45
Aceitar remuneração abaixo do estabelecido como o piso salarial.	1	0,45
Uso indevido do nome de outro farmacêutico na rotulagem de produtos cosméticos.	1	0,45
Realização de propaganda irregular.	1	0,45
Prescrição por farmacêutico de medicamento sujeito a regime especial.	1	0,45

Observações: \*1 Irregularidades gerais: Verificadas em Termo de Inspeção de rotina e abrangem as fiscalizações que detectaram divergências no controle e dispensação de medicamentos sujeitos a regime especial (Portaria 344/98 e antimicrobianos), fracionamento irregular de medicamentos, exposição irregular de medicamentos (autoatendimento, produtos vencidos, produtos sem registro), falhas em serviços farmacêuticos.

# MOTIVOS DOS PROCESSOS ÉTICOS INSTAURADOS EM 2023

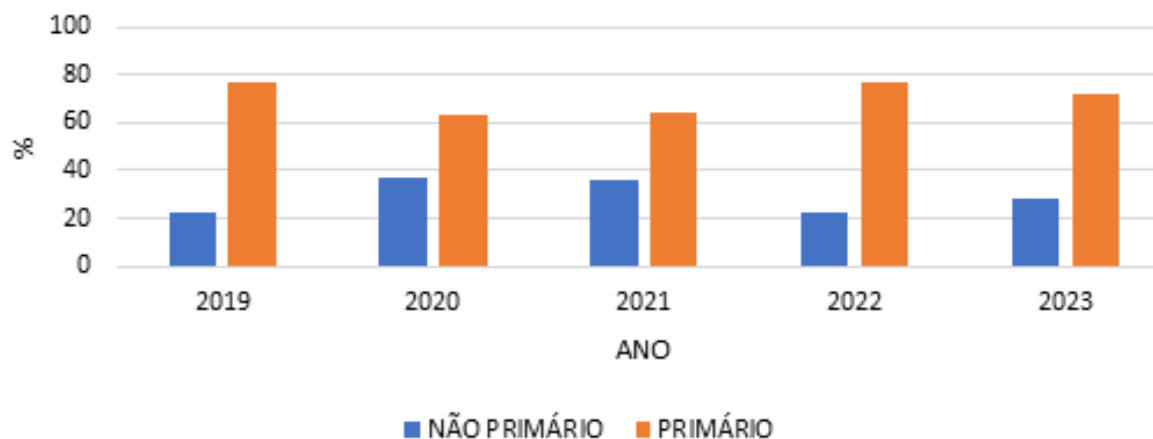
Dos 761 (setecentos e sessenta e um) ofícios de orientação encaminhados ao farmacêutico tem-se no quadro a seguir a discriminação dos motivos/irregularidades que ensejaram o envio do documento:

Motivo/Ocorrência	Número	%
Não comunicar baixa de responsabilidade técnica no prazo preconizado de cinco dias úteis.	337	44,3
Realização de atividades privativas de farmacêutico ou sob supervisão direta (dispensação de Portaria 344/98, antimicrobianos, serviços farmacêuticos), sem a presença de profissional, ou em contrariedade as normativas vigentes.	144	18,9
Normas de exposição de medicamentos/autoatendimento/propaganda	82	10,8
Atuação sem anotação de responsabilidade técnica no CRF ou em horário divergente ao declarado.	70	9,2
Práticas não reconhecidas ou regulamentadas.	40	5,3
Referente a irregularidades gerais constatadas em inspeção.	28	3,7
Não comunicar os afastamentos temporários das atividades técnicas ou ausências recorrentes.	27	3,5
Atuação em saúde estética sem comprovar habilitação.	14	1,8
Intimações para esclarecer irregularidades.	10	1,3
Irregularidades relacionadas a manipulação de fórmulas.	9	1,2

A seguir observamos gráfico representando o quantitativo das orientações realizadas aos profissionais farmacêuticos. No decorrer dos anos, observa-se uma maior tendência na realização de orientações pontuais aos profissionais, sendo observado crescimento de 35%, entre 2021-2022, e 29%, entre 2022 e 2023.

No gráfico a seguir podemos observar a proporção de instauração de processos éticos para os profissionais, de acordo com seu histórico disciplinar. Deste se extrai que em todos os anos são instaurados mais procedimentos para profissionais primários.

## COMPARATIVO DA INSTAURAÇÃO DE PROCESSOS ÉTICOS PARA FARMACÊUTICO PRIMÁRIO X FARMACÊUTICO COM HISTÓRICO DE PROCESSO

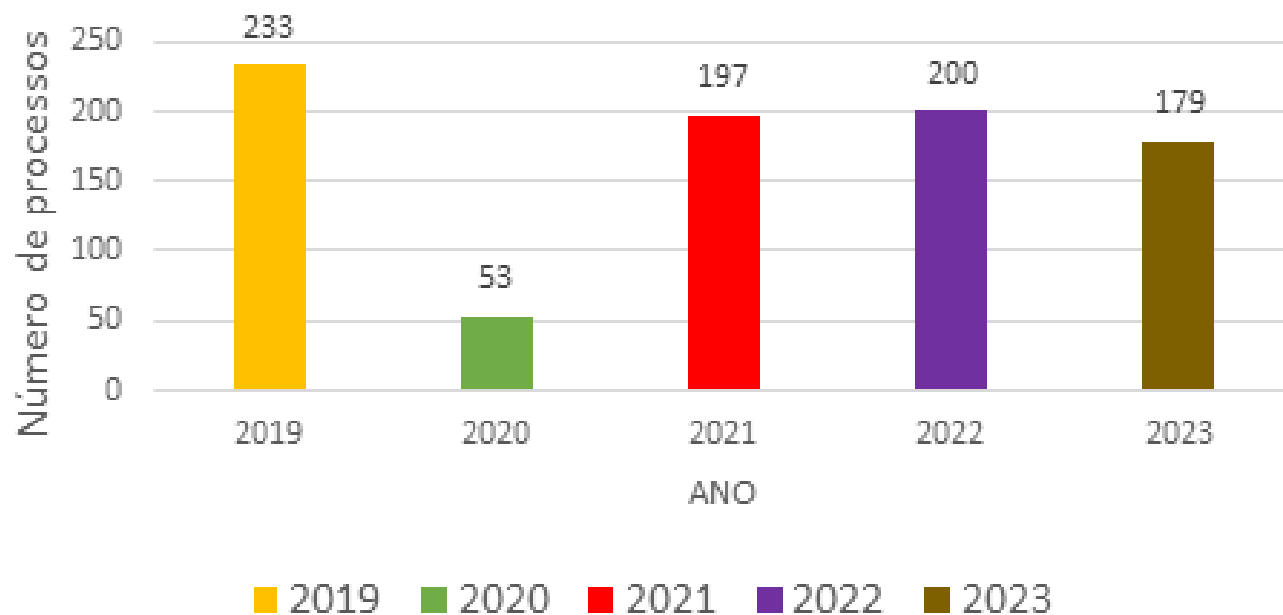


O plenário conta com 15 (quinze) conselheiros efetivos, sendo os pareceres/votos elaborados por todos, exceto pelos quatro farmacêuticos que pertencem à Diretoria do órgão.

Foram julgados 179 (cento e setenta e nove) processos éticos disciplinares no ano de 2023. Destes, 1 (um) é referente ao ano de instauração em 2019, 34 (trinta e quatro) processos instaurados em 2020, 105 (cento e cinco) processos instaurados em 2021 e 39 (trinta e nove) processos instaurados em 2022.

A seguir está apresentado o número de processos éticos julgados anualmente pelo plenário do CRF-PR, bem como a distribuição mensal no ano de 2023.

## COMPARATIVO DO NÚMERO DE PROCESSOS DISCIPLINARES JULGADOS ANUALMENTE



## TIPO DE ESTABELECIMENTOS FISCALIZADOS E QUE RESULTARAM EM PROCESSOS DISCIPLINARES

O quadro a seguir demonstra a categoria do estabelecimento que o profissional atuava quando foi incurso em processo ético disciplinar. Observa-se que 78,9% dos casos ocorreram em farmácia de dispensação (comunitária), seguido da farmácia de manipulação (8,5%).

TIPO DE ESTABELECIMENTO	NÚMERO DE PROCESSOS INSTAURADO EM 2023	PERCENTUAL %
Farmácia Comunitária	176	78,9
Farmácia de Manipulação	19	8,5
Farmácia Hospitalar	5	2,2
Laboratório de Análises Clínicas	0	-
Farmácia Pública	6	2,7
Clínica de Estética	4	1,8
Distribuidora	9	4,0
Transportadora	2	0,9
Indústria	1	0,4
Consultório Farmacêutico	1	0,4
<b>TOTAL</b>	<b>223</b>	

## TIPOS DE SANÇÕES/ PENALIDADES APLICADAS

Dos 179 (cento e setenta e nove) processos éticos julgados no ano de 2023 foram impostas as seguintes penalidades, distribuídas na tabela por trimestre:

TIPO DE PENALIDADE	1	2	3	4	ANUAL
Advertência	0	1	0	3	4
Advertência com emprego de censura	0	1	2	2	5
Multa de um salário mínimo	15	17	15	12	59
Multa de dois salários mínimos	13	21	11	11	56
Multa de três salários mínimos	1	12	7	10	30
Reincidência - Multa de um salário mínimo elevado ao dobro - total de dois salários	0	2	1	1	4
Reincidência - Multa de um e meio salário mínimo elevado ao dobro - total de três salários	0	1	2	0	3
Reincidência - Multa de dois salários mínimos elevados ao dobro - total de quatro salários	0	0	4	0	4
Reincidência - Multa de três salários mínimos elevados ao dobro - total de seis salários	1	0	2	1	4
Suspensão do exercício profissional por três meses	1	1	1	2	5
Suspensão do exercício profissional por seis meses	0	1	0	0	1
Arquivamento	0	0	3	1	4

## INVESTIMENTOS EM ÉTICA

**R\$ 520.816,86**

Os Conselhos de Farmácia são órgãos destinados a zelar pela fiel observância dos princípios da ética e da disciplina da classe dos que exercem atividades profissionais no País (Lei 3820/60). O CRF-PR, para cumprir esse papel fundamental perante a sociedade, através do setor de Ética, dispensou o montante descrito abaixo para a efetivação de suas funções.

**2,86%**  
DOS GASTOS TOTAIS

\* Dados de 2023



## CAPÍTULO 04

---

### GESTÃO ORÇAMENTÁRIA E FINANCEIRA



A principal fonte de arrecadação do Conselho Regional de Farmácia do Paraná são as anuidades dos profissionais e estabelecimentos, que representam 56,80% da receita.

Além das anuidades, há as receitas de multas éticas e de infração e as receitas decorrentes de aplicações financeiras.

O orçamento do CRF-PR, em 2023, foi estimado em R\$ 20.719.840,00, sendo arrecadado o valor de R\$ 20.583.789,10 equivalente a 99,34% da receita prevista. As despesas executadas representaram o montante de R\$ 18.490.267,62, correspondendo a 89,83% do valor arrecadado.



## RESULTADO FINANCEIRO

O CRF-PR apresenta uma situação financeira e patrimonial equilibrada. Os índices apresentados demonstram que o CRF-PR cumpriu o princípio do Equilíbrio Orçamentário em não gastar mais do que arrecada, mantendo a despesa menor que a receita.



## EXECUÇÃO ORÇAMENTÁRIA

As despesas representam 89,93% em relação a arrecadação total e apresentam uma média de gasto mensal de aproximadamente R\$ 1.540.855,64.

Os gastos de maior relevância estão descritos na tabela ao lado

DESPESAS CORRENTES						
GRUPO DE DESPESA	Empenhada R\$		Liquidada R\$		Paga R\$	
	2023	2022	2023	2022	2023	2022
<b>PESSOAL E ENCARGOS SOCIAIS</b>	13.169.749	11.539.646	13.168.149	11.527.766	12.337.461	10.804.044
Remuneração de Pessoal	8.017.200	7.043.026	8.017.200	7.043.026	7.425.586	6.516.714
Despesas Variáveis	88.766	169.281	88.766	169.281	87.104	165.784
Encargos Patronais	2.463.234	2.139.568	2.463.234	2.139.568	2.240.570	1.945.654
Benefícios a Pessoal	2.600.549	2.187.771	2.598.949	2.175.892	2.584.201	2.175.892
<b>USO DE BENS E SERVIÇOS</b>	4.081.001	3.986.233	3.888.020	3.825.900	3.831.596	3.804.053
Material de Consumo	408.914	426.492	387.239	410.389	387.239	410.389
Diárias	716.663	580.974	716.663	580.974	716.519	580.974
Jeton	83.635	70.662	83.635	70.662	123.204	70.662
Serviços PF	133.146	91.770	133.146	83.530	83.635	83.330
Serviços PJ	2.738.644	2.816.335	2.567.337	2.680.345	2.520.998	2.658.698
<b>OUTRAS DESPESAS CORRENTES</b>	670.102	710.024	670.102	701.832	670.102	701.832
Tributárias	200.409	318.591	200.409	310.399	200.409	310.399
Demais elementos do grupo	469.693	391.433	469.693	391.433	469.693	391.433
<b>DESPESAS CORRENTES</b>	<b>17.920.852</b>	<b>16.235.903</b>	<b>17.726.271</b>	<b>16.055.498</b>	<b>16.839.159</b>	<b>15.309.929</b>
<b>DESPESAS DE CAPITAL</b>						
GRUPO DE DESPESA	Empenhada R\$		Liquidada R\$		Paga R\$	
	2023	2022	2023	2022	2023	2022
<b>INVESTIMENTOS</b>	471.610	261.550	362.718	189.423	313.709	189.423
Reformas	49.852	45.830	-	45.830	-	45.830
Equipamentos e Material						
Permanente	421.758	215.719	362.718	143.593	313.709	143.593
<b>INTANGÍVEL</b>	97.806	15.911	97.806	-	97.806	-
Licença de Software/Sistemas	97.806	15.911	97.806	-	97.806	-
<b>DESPESAS DE CAPITAL</b>	<b>569.416</b>	<b>277.461</b>	<b>460.524</b>	<b>189.423</b>	<b>411.515</b>	<b>189.423</b>
<b>TOTAL GERAL</b>	<b>18.490.268</b>	<b>16.513.364</b>	<b>18.186.794</b>	<b>16.244.921</b>	<b>17.250.674</b>	<b>15.499.352</b>

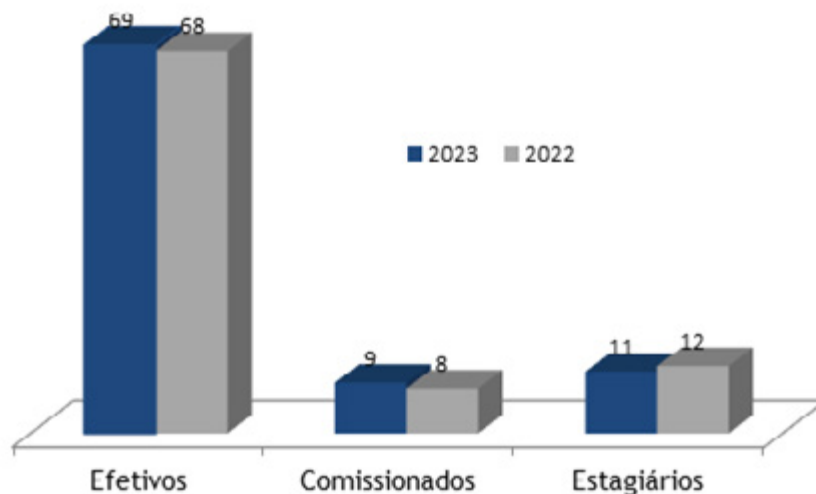
# GESTÃO DE PESSOAS

A força trabalho do CRF-PR em 31/12/2023 era composta por 77,53 % de empregados efetivos, 10,11% cargos em comissão e 12,36% estagiários. Do total, 17 colaboradores atuam diretamente em atividades externas de fiscalização.

A seleção para provimento aos cargos efetivos no Conselho Regional de Farmácia é realizada através de concurso público de provas ou de provas e títulos, ressalvadas as nomeações para emprego/cargo em comissão de livre nomeação e exoneração, nos termos do artigo 37, inciso V, da Constituição Federal. Cabe à Diretoria, mediante aprovação do Plenário, criar o plano de cargos e salários com os empregos do quadro efetivo, bem como as funções de livre nomeação e exoneração em ato próprio, estabelecendo sua estrutura administrativa e de pessoal.

Os estagiários são estudantes do ensino médio técnico ou superior que desenvolvem atividades relacionadas às suas áreas de formação profissional, sob a supervisão de empregado efetivo.

## PLANILHA GESTÃO DE PESSOAS

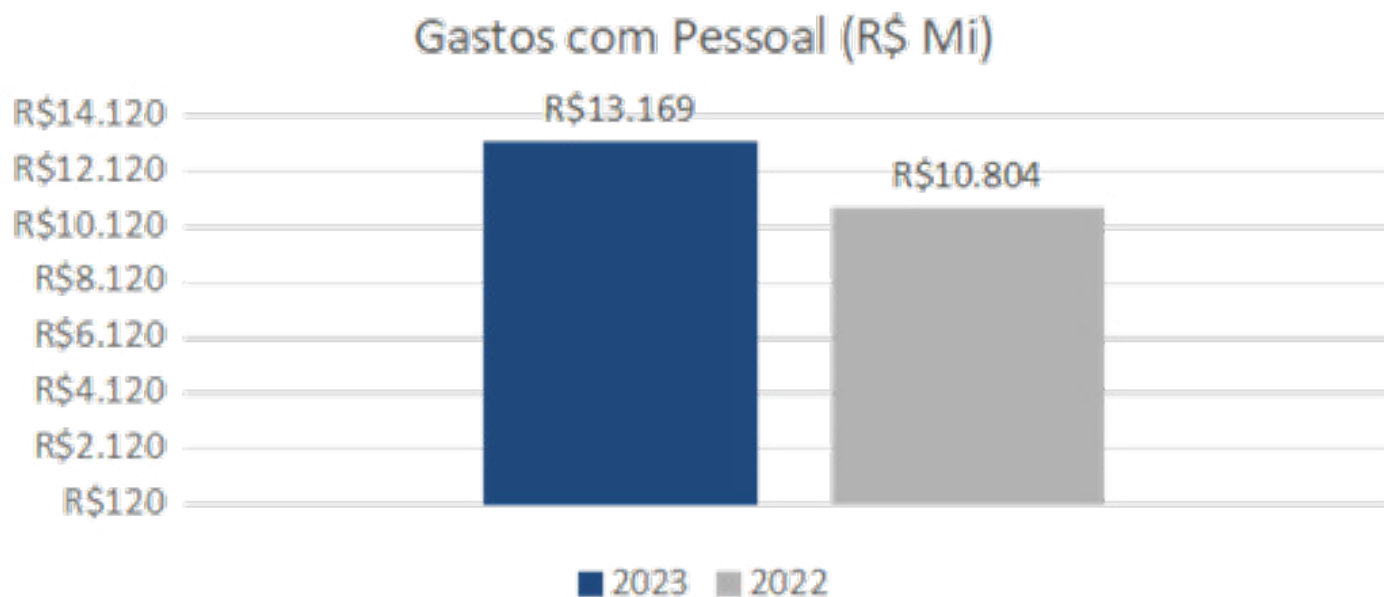


17

COLABORADORES  
NA FISCALIZAÇÃO

## COMPARATIVO DOS GASTOS COM PESSOAL

Com relação à evolução dos gastos de pessoal nos últimos dois anos notam-se um aumento de 21,89% entre 2023 e 2022, justificado por novas contratações e reposição salarial e contemplada a variação do índice (INPC), previsto em acordo coletivo.



# GESTÃO DE LICITAÇÕES E CONTRATOS

O CRF-PR observa a Lei n.º 8.666/993, a Lei 10.520/2002, a Lei Complementar 123/2006, a Lei 14.133/2021 e o Decreto 10.024/2019 e demais decretos, instruções normativas e jurisprudências que disciplinam os procedimentos de contratações.

As despesas do CRF-PR com contratações em 2023 totalizaram R\$ 4.635.568,54, e foram realizadas para atender as demandas da instituição a apoio as Atividades Fins. A modalidade das contratações estão apresentadas no quadro ao lado:

Modalidade de Contratação	Total	%
Pregão	696.757,33	15%
Pregão Eletrônico	2.383.897,98	51%
Adesão a ata de registros de preços	970,48	0%
Dispensa de licitação	234.556,29	5%
Inexigibilidade de licitação	230.016,81	5%
Credenciamento	871.294,38	19%
Ata Registros de Preços	32.695,00	1%
Dispensa Licitação Art.75, inc.I, Lei 14.133/2021 (Obra)	58.851,28	1%
Dispensa Licitação Art.75, inc.II, Lei 14.133/2021 (Compras e Serviços)	126.528,99	3%
<b>Total</b>	<b>4.635.568,54</b>	<b>100%</b>

# CONTRATAÇÕES MAIS RELEVANTES:

## CONTRATAÇÃO POR PROCESSO LICITATÓRIO

**Objeto:** Aquisição de Equipamentos de Informática

**Objetivo estratégico:** Assegurar tecnologia para os objetivos estratégicos da instituição.

**Justificativa:** Aquisição de equipamentos de forma a proporcionar condições adequadas para a execução dos trabalhos realizados pelos diversos departamentos do CRF-PR e setor de T.I, mantendo-se a eficiência na prestação de serviço à sociedade.

.....

**Objeto:** Prestação de Serviços de Limpeza e Conservação da Sede do CRF-PR

**Objetivo estratégico:** Assegurar adequada infraestrutura e suporte logístico às necessidades do CRF-PR.

**Justificativa:** Garantir a limpeza e conservação da estrutura do CRF-PR, proporcionando ambiente salubre e adequado ao desenvolvimento de todas as atividades e às pessoas e profissionais que são atendidos no local.

.....

**Objeto:** Contratação de empresa para fornecimento de cartão combustível para Frota

**Objetivo estratégico:** Assegurar adequada infraestrutura e suporte logístico às necessidades do CRF-PR.

**Justificativa:** Garantir a perfeita execução das atividades desenvolvidas pelo setor de Fiscalização

.....

**Objeto:** Contratação de empresa para implantação de usina solar para a sede do CRF-PR

**Objetivo estratégico:** Assegurar adequada infraestrutura e suporte logístico às necessidades do CRF-PR.

**Justificativa:** Promover o uso da energia limpa com consequente redução da conta de energia.

## CONTRATAÇÃO POR DISPENSA

**Objeto:** Aquisição de Nobreak de 5Kva

**Objetivo estratégico:** Assegurar adequada infraestrutura e suporte logístico às necessidades do CRF-PR.

**Justificativa:** Assegurar que os servidores do CRF-PR sejam preservados em caso de queda de energia e, assim, garantindo a continuidade dos serviços prestados de forma on-line.

.....

**Objeto:** Contratação de empresa para prestação de serviço jardinagem

**Objetivo estratégico:** Assegurar adequada infraestrutura e suporte logístico às necessidades do CRF-PR.

**Justificativa:** Assegurar a manutenção do jardim, de forma a preservar a estrutura interna e externa.

.....

**Objeto:** Contratação de seguro para a frota do CRF-PR

**Objetivo estratégico:** Assegurar adequada infraestrutura e suporte logístico às necessidades do CRF-PR.

**Justificativa:** Garantir suporte aos condutores em caso de sinistro, bem como ressarcimento em caso de roubo ou furto dos veículos, de forma a preservar o patrimônio do CRF-PR.

.....

**Objeto:** Aquisição de Persianas para a sede do CRF-PR

**Objetivo estratégico:** Assegurar adequada infraestrutura e suporte logístico às necessidades do CRF-PR.

**Justificativa:** Proporcionar ambiente adequado e protegido para a realização das atividades administrativas.

.....

**Objeto:** Contratação de seguro para a sede e seccionais do CRF-PR

**Objetivo estratégico:** Assegurar adequada infraestrutura e suporte logístico às necessidades do CRF-PR.

**Justificativa:** Garantir proteção ao patrimônio público com garantia de ressarcimento em caso de roubo, furto, incêndio e desastres.

.....

**Objeto:** Aquisição Mobiliário

**Objetivo estratégico:** Assegurar adequada infraestrutura e suporte logístico às necessidades do CRF-PR.

**Justificativa:** Prover aos funcionários estrutura adequada para o desenvolvimento de suas atividades e do departamento.

## CONTRATAÇÃO POR INEXIGIBILIDADE

**Objeto:** Contratação da Base de Dados IBM-MICROMEDEX

**Objetivo estratégico:** Aprimorar a capacitação e orientação técnica dos farmacêuticos para o melhor exercício da profissão nas mais diversas áreas de atuação.

**Justificativa:** Possibilitar acesso à bases de dados farmacológicas atualizadas para consulta dos farmacêuticos do CIM.



# RESULTADO FINANCEIRO

## BALANÇO FINANCEIRO

Ingressos	2023	2022
Receita Orçamentária	31.979.046	29.006.908
Receitas Correntes	20.583.789	19.376.060
Receitas de Contribuições	11.692.179	10.827.069
Receitas Patrimonial	2.033.195	1.593.583
Receitas de Serviços	718.068	719.209
Transferências de Outras Instituições	494.900	300.000
Outras Receitas Correntes	5.645.447	5.936.199
Receitas ExtraOrçamentárias	11.395.256	9.630.848
Inscrições de restos a pagar não processados	303.473	268.442
Inscrições de restos a pagar processados	936.120	745.569
Outros recebimentos extraorçamentários	10.155.663	8.616.836
Saldo de Exercícios Anteriores	12.674.360	9.469.665
Caixa e Equivalente de Caixa	12.674.360	9.469.665
Total	44.653.406	38.476.573

Despesas	2023	2022
Despesa Orçamentária	18.490.268	16.513.364
Crédito Empenhado a Liquidar	303.473	268.442
Crédito Empenhado Liquidado	936.120	745.569
Crédito Empenhado Pago	17.250.674	15.499.352
Despesas Correntes	16.839.159	15.309.929
Despesas de Capital	411.515	189.423
Pagamentos Extraorçamentários	11.132.374	9.288.849
Pagamento de restos a pagar não processados	266.042	123.420
Pagamento de restos a pagar processados	745.569	664.629
Outros Pagamentos extraorçamentários	10.120.763	8.500.800
Saldo de Exercícios Anteriores	15.030.764	12.674.360
Caixa e Equivalente de Caixa	15.030.764	12.674.360
Total	44.653.406	38.476.573

# BALANÇO PATRIMONIAL

## Balanço Patrimonial (BP)

ATIVO	2023	2022
<b>Ativo Circulante</b>	<b>15.135.184</b>	<b>12.763.495</b>
Disponível	15.031.765	12.674.360
Demais Créditos de Curto Prazo	23.148	17.017
Estoques	80.271	72117,73
<b>Ativo Não Circulante</b>	<b>53.480.226</b>	<b>46.385.533</b>
Créditos Realizáveis a Longo Prazo	42.532.237	35.583.600
Dívida Ativa Tributária	12.456.375	10.638.103
Dívida Ativa Não Tributária	39.282.008	36.976.506
(-) Provisão Crédito Longo Prazo	9.218.907	12.043.771
Demais Créditos a Longo Prazo	12.761	12.761
<b>Imobilizado</b>	<b>10.947.989</b>	<b>10.801.934</b>
Bens Móveis	2.207.454	1.772.610
Bens Imóveis	10.501.473	10.501.473
(-) Depreciação Acumulada	1.760.939	1.472.150
<b>Total do Ativo</b>	<b>68.615.410</b>	<b>59.149.028</b>
Ativo Financeiro	15.053.912	12.691.377
Ativo Permanente	53.674.214	46.457.651
<b>Saldo Patrimonial</b>		
Superávit Financeiro		

PASSIVO	2023	2022
<b>Passivo Circulante</b>	<b>2.705.416</b>	<b>1.973.088</b>
Obrigações Trabalhistas e Previdenciárias	1.178.590	947.008
Fornecedores e Contas a Pagar a Curto Prazo	-	-
Obrigações de Curto Prazo	-	-
Provisões a Curto Prazo	1.526.826	1.026.080
Demais Obrigações a Curto Prazo	-	-
<b>Passivo Não Circulante</b>	<b>8.874.808</b>	<b>8.158.791</b>
Provisões a Longo Prazo	8.874.808	8.158.791
Provisões de Riscos Trabalhistas	235.955	282.955
Provisões para Riscos Cíveis	8.638.853	7.875.836
Demais Obrigações a Longo Prazo	-	-
<b>Total do Passivo</b>	<b>11.580.224</b>	<b>10.131.879</b>
<b>Patrimônio Líquido</b>	<b>57.147.902</b>	<b>49.017.149</b>
Resultados Acumulados	57.147.902	49.017.149
<b>Total do Passivo + Patrimônio Líquido</b>	<b>68.728.126</b>	<b>59.149.028</b>
Passivo Financeiro	548.343	469.881
Passivo Permanente	11.337.754	9.930.440
	<b>56.842.029</b>	<b>48.748.707</b>
	14.505.569	12.221.496

# DEMONSTRAÇÃO DAS VARIAÇÕES PATRIMONIAIS

Variações Patrimoniais Aumentativas	2023	2022
Contribuições	11.692.179	10.827.069
Exploração de bens e serviços	2.730.410	2.291.745
Valorização com Ganhos do Ativo	0	0
Transferência de Outras Instituições	494.900	300.000
Outras variações patrimoniais aumentativas	13.625.625	16.796.291
<b>Total das Variações Ativas</b>	<b>28.543.114</b>	<b>30.215.105</b>

Variações Patrimoniais Diminutivas	2023	2022
Pessoal e encargos	13.680.774	11.371.553
Uso de bens e serviços	4.934.134	4.878.057
Desvalorização e perda de ativos	1.010.687	7.123.010
Outras variações patrimoniais diminutivas	786.765	1.682.863
<b>Total das Variações Passivas</b>	<b>20.412.361</b>	<b>25.055.483</b>

Resultado Patrimonial do Exercício	
Déficit do Exercício	
<b>TOTAL</b>	<b>30.215.105</b>

Resultado Patrimonial do Exercício	
Superávit do Exercício	8.130.753
<b>TOTAL</b>	<b>28.543.114</b>

# BALANÇO ORÇAMENTÁRIO

	Previsão Inicial	Previsão Atualizada	Receita Realizada	Saldo
<b>Receitas Correntes</b>	<b>19.799.840</b>	<b>20.039.840</b>	<b>20.583.789</b>	<b>543.949</b>
Contribuições	11.430.310	11.430.310	11.692.179	261.869
Patrimonial	1.000.030	1.000.030	2.033.195	1.033.165
Receita de serviços	709.500	709.500	718.068	8.568
Transferências Correntes	300.000	540.000	494.900	-45.100
Outras receitas correntes	6.360.000	6.360.000	5.645.447	-714.553
<b>Receitas de Capital</b>	<b>80.000</b>	<b>680.000</b>	<b>0</b>	<b>520.000</b>
Alienações de bens	80.000	80.000	0	-80.000
Déficit/Superávit		600.000	0	600.000
<b>Total Receita</b>	<b>19.879.840</b>	<b>20.719.840</b>	<b>20.583.789</b>	<b>-136.051</b>

Despesas Orçamentárias	Dotação Inicial	Dotação Atualizada	Despesas Empenhadas	Despesas Liquidadas	Despesas Pagas	Saldo
<b>Despesas Correntes</b>	19.506.440	19.506.440	17.920.852	17.726.271	16.839.159	1.585.588
Pessoal e encargos	10.650.800	10.650.800	10.569.199	10.569.199	9.753.260	81.601
Benefícios a pessoal e assistenciais	2.739.360	2.733.360	2.600.549	2.598.949	2.584.201	132.811
Uso de bens e serviços	4.748.070	4.769.070	4.081.001	3.888.020	3.831.596	688.069
Tributárias e contributivas	307.600	307.600	200.409	200.409	200.409	107.191
Diversas despesas de custeio	1.060.610	1.045.610	469.693	469.693	469.693	575.917
<b>Despesas de Capital</b>	373.400	1.213.400	569.416	460.524	411.515	404.585
Obras e instalações	290.000	290.000	49.852	0	0	749
Bens Móveis	83.400	751.585	421.758	362.718	313.709	329.827
Intangível	0	171.815	97.806	97.806	97.806	74.009
<b>Subtotal</b>	19.879.840	20.719.840	18.490.268	18.186.794	17.250.674	2.229.572
Superávit	0	0	2.093.521	0	0	2.093.521
<b>Total Despesa</b>	19.879.840	20.719.840	20.583.789	18.186.794	17.250.674	136.051

<b>Restos a Pagar</b>	<b>Inscritos</b>	<b>Liquidados</b>
Restos a Pagar processados	936.120	936.120
Restos a Pagar não processados	303.473	0
<b>Total Despesa</b>	<b>1.239.594</b>	<b>936.120</b>

O Demonstrativo de Execução de Restos a Pagar evidencia os valores de obrigações empenhadas e liquidadas inscritas em restos a pagar processados e as despesas não liquidadas inscritas em restos a pagar não processados. No encerramento de 2023, foi inscrito um montante de R\$ 1.239.593,62.

# DEMONSTRAÇÃO DOS FLUXOS DE CAIXA

Descrição	2023	2022
<b>Fluxo de Caixa das Operações</b>		
<b>Ingressos</b>		
Receitas	20.583.789	19.376.060
Receita de Contribuições	11.692.179	10.827.069
Receita Patrimonial	2.033.195	1.593.583
Receita de Serviços	718.068	719.209
Transferências de Outras Instituições	494.900	300.000
Outras Receitas	5.645.447	5.936.199
Outros Ingressos	10.155.663	8.616.836
<b>Desembolsos</b>		
Outros Desembolsos	11.132.374	9.288.849
<b>Fluxo de Caixa Líquido das Atividades das Operações</b>	<b>19.607.078</b>	<b>18.704.047</b>
<b>Desembolsos</b>		
Despesas Correntes	16.839.159	15.309.929
Pessoal, Encargos e Benefícios	9.753.260	8.628.152
Outras Despesas Correntes	6.415.797	5.979.945
Despesas Tributárias e Contributivas	200.409	310.399
Diversas Despesas de Custeio	469.693	391.433
Despesas de Capital	411.515	189.423
Investimentos	411.515	189.423
Inversões Financeiras		0
<b>Fluxo de Caixa Líquido das Atividades das Operações</b>	<b>17.250.674</b>	<b>15.499.352</b>
<b>Geração Líquida de Caixa e Equivalente de Caixa</b>	<b>2.356.404</b>	<b>3.204.695</b>
<b>Caixa e Equivalente de Caixa Inicial</b>	<b>12.674.360</b>	<b>9.469.665</b>
<b>Caixa e Equivalente de Caixa Final</b>	<b>15.030.764</b>	<b>12.674.360</b>

# NOTAS EXPLICATIVAS ÀS DEMONSTRAÇÕES CONTÁBEIS EM 31 DE DEZEMBRO DE 2023, DO CONSELHO REGIONAL DE FARMÁCIA DO ESTADO DO PARANÁ – CRF-PR

## 1. Contexto Operacional

O Conselho Regional de Farmácia do Estado do Paraná - CRF-PR, criado pela Resolução nº 02, de 5 de julho de 1961, do Conselho Federal de Farmácia, conforme dispositivo na Lei nº 3820 de 11 de novembro de 1960, é uma autarquia federal, dotado de personalidade jurídica de direito público com autonomia administrativa e financeira. Está estruturado em cinco pilares: normatizar, registrar, fiscalizar, orientar e ética.

## 2. Preparação e Elaboração das Demonstrações Contábeis

As Demonstrações Contábeis são de responsabilidade de sua Administração e foram elaboradas em conformidade com a Lei nº 4.320/64, em observância às Normas Brasileiras de Contabilidade Aplicadas ao Setor Público (NBCASP). As estruturas e a composição das Demonstrações estão de acordo com o padrão da contabilidade aplicada ao setor público brasileiro.

As demonstrações que compõem a Prestação de Contas da Gestão no exercício de 2023 são: o Balanço Patrimonial (BP), Demonstração das Variações Patrimoniais (DVP), Balanço Financeiro (BF), Balanço Orçamentário (BO), Demonstração de Fluxo de Caixa (DFC), extraídas do Sistema de Contabilidade e Notas Explicativas que interpretam as informações relevantes evidenciadas nos demonstrativos contábeis.

## 3. Moeda Funcional e de Apresentação

As demonstrações financeiras são apresentadas em Reais, que é a moeda funcional da Entidade.

A fim de atender à Lei nº 4.320/1964, apresentam-se no BP os valores dos grupos: ativo financeiro, ativo permanente, passivo financeiro, passivo permanente e saldo patrimonial. Cabe ressaltar que a diferença entre os montantes de ativo financeiro e passivo financeiro resulta no valor do superavit financeiro.

## 4. Balanço Patrimonial (BP)

O BP evidencia a situação patrimonial do Conselho em 31 de dezembro de 2023 e 2022, demonstra a posição estática dos ativos e passivos no final do exercício, possibilitando ao usuário da informação conhecer, qualitativa e quantitativamente, a composição dos bens e direitos (ativos), das obrigações (passivos) e dos resultados acumulados da gestão patrimonial ao longo de vários exercícios (patrimônio líquido).

# NOTA EXPLICATIVA 1

## CAIXA E EQUIVALENTE DE CAIXA

Compreende os recursos disponíveis em saldo de banco e investimentos financeiros. Os saldos de banco representam recursos de livre movimentação, com a finalidade de atender compromissos de curto prazo.

Os investimentos são as aplicações financeiras em BB RF CP Clássico e BB RF CP Diferenciado, sem restrições de uso imediato, sendo o montante investido corrigido mensal. As receitas resultantes das aplicações foram reconhecidas nas respectivas contas de resultado.

Os saldos disponíveis em 31 de dezembro de 2023 no valor de R\$ 15.030.764,20, estão representados da seguinte forma:

- **Disponibilidade em Transito**

Apresenta o saldo disponível em 31/12/2023 no valor de R\$ 28,84, restituído pela empresa Procob Proteção ao Crédito S/A.

- **Banco Conta Movimento**

Apresenta o saldo disponível em 31/12/2023 no valor de R\$ 226.386,01, comprovados através do livro razão e dos extratos bancários.

- **Banco Conta Aplicações Financeiras**

Apresenta o saldo disponível em 31/12/2023 no valor de R\$ 14.804.349,35, comprovados através do livro razão e dos extratos bancários.

### Quadro 1 - Caixa e Equivalentes de Caixa

DESCRIÇÃO	2023	2022
Disponibilidade em trânsito	29	0
Banco - Conta vinculada	226.386	41.066
Banco - Conta vinculada Aplicação Financeira	14.804.349	12.633.294
<b>TOTAL</b>	<b>15.030.764</b>	<b>12.674.360</b>

# NOTA EXPLICATIVA 2

## DEMAIS CRÉDITOS E VALORES A CURTO PRAZO

### Demais Créditos e Valores a Curto Prazo

Correspondem a valores a receber relativos a adiantamentos a pessoal e valores de credores da entidade.

- **Adiantamento Concedido a Pessoal e a Terceiros**

Valores relativos a adiantamento de salário concedido aos empregados em 20/12/2023, a ser descontado na folha de pagamento de Janeiro/2024.

- **Devedores da Entidade**

Compreendem os valores de plano de saúde aos dependentes e empréstimos consignados aos empregados, a ser descontado na folha de pagamento de Janeiro/2024.

### Quadro 2 - Demais Créditos e Valores

DESCRIÇÃO	2023	2022
Adiantamentos	1.098	997
Devedores da Entidade	22.050	16.019
<b>TOTAL</b>	<b>23.148</b>	<b>17.017</b>



# NOTA EXPLICATIVA 3

## ESTOQUES

### Material de Consumo

Compreende o somatório dos bens adquiridos pelo CRF-PR, com o objetivo de utilização em suas atividades operacionais e administrativas, composto de materiais de expediente, gêneros de alimentação, materiais de higiene, limpeza e conservação e outros.

Os bens em almoxarifado estão avaliados, na entrada, pelo valor original das aquisições e na saída pelo custo médio ponderado, considerando o custo histórico dos materiais.

### Quadro 3 - Estoques

DESCRIÇÃO	2023	2022
Almoxarifado	80.271	72.118
<b>Total</b>	<b>80.271</b>	<b>72.118</b>

# NOTA EXPLICATIVA 4

## CRÉDITOS A LONGO PRAZO

Correspondem a valores a receber relativos à dívida ativa tributária e não tributária.

- **Dívida Ativa Tributária**

Registra o montante a receber no valor de R\$ 12.456.375, alusivo a dívida ativa de anuidades pessoa física e jurídica de exercícios anteriores.

- **Dívida Ativa Não Tributária**

Registra o montante a receber no valor de R\$ 39.282.007,85, alusivo a multas de pessoa física e jurídica de exercícios anteriores.

- **Provisão para Perda de Crédito a Longo Prazo**

A metodologia utilizada para a provisão tem como base os três últimos exercícios do ano que se estima a provisão, levando em consideração o saldo inicial e o saldo de recebimento da conta “Créditos Inscritos em Dívida Ativa” de cada exercício, de acordo com a Resolução 531/2010 do CFF. Aplica-se o percentual de inadimplência sobre o total dos créditos a receber a longo prazo, obteve-se a provisão de perda estimada.

### Quadro 4 - Créditos a Receber

DESCRIÇÃO	2023	2022
Dívida Ativa Tributária	12.456.375	10.638.103
Dívida Ativa Não Tributária	39.282.007	36.976.506
(-) Provisões de Créditos a Longo Prazo	9.218.907	12.043.770
<b>TOTAL</b>	<b>42.519.475</b>	<b>35.570.838</b>

## NOTA EXPLICATIVA 5

### IMOBILIZADO

O imobilizado é composto pelos bens móveis, imóveis e intangíveis. É reconhecido inicialmente com base no valor de aquisição, construção ou produção. Após o reconhecimento inicial, ficam sujeitos à depreciação, amortização ou exaustão (quando tiverem vida útil definida), bem como à redução ao valor recuperável e à reavaliação. Os saldos das contas do imobilizado em 31/12/2023, são:

Quadro 5 - Bens Móveis

DESCRIÇÃO	2023	2022
Veículos	228.004	228.004
Máquinas, Motores e Aparelhos	154.586	114.226
Biblioteca e Videoteca	20.211	17.174
Obras de Artes e Decoração	920	920
Mobiliários em Geral e Utensílios de Escritório	531.862	459.176
Aparelhos e Utensílios de Copa e Cozinha	13.301	13.301
Equipamentos de Informática e Periféricos	1.128.222	836.406
Equipamentos de Áudio, Foto e Vídeo	127.677	100.731
Equipamentos, Motores e Aparelhos	2.671	2.671
<b>Total</b>	<b>2.207.454</b>	<b>1.772.610</b>

#### Quadro 6 - Bens Imóveis

DESCRIÇÃO	2023	2022
Terrenos	4.064.000	4.064.000
Edificações/Salas Comerciais	5.570.000	5.570.000
Obras em Andamento	580.055	580.055
Instalações	287.418	287.418
<b>Total</b>	<b>10.501.473</b>	<b>10.501.473</b>

Todos os bens móveis e imóveis encontram-se registrados no sistema informatizado SISPAT.NET.

#### Depreciação e Amortização

A depreciação e amortização dos bens móveis foram calculadas pelo método linear, em função da estimativa de vida útil dos bens. Os bens são depreciados a partir do mês subsequente à aquisição e ou instalação, a tabela abaixo demonstra os valores registrados em 31/12/2023 alusivo a depreciação e amortização:

#### Quadro 7 - (-) Depreciação, Bens Imóveis

DESCRIÇÃO	2023	2022
(-) Depreciação Acumulada de Bens Móveis	862.396	711.220
(-) Depreciação Acumulada de Bens Imóveis	517.676	390.362
(-) Amortização Acumulada	380.867	370.568
<b>Total Depreciado e Amortizado</b>	<b>1.760.939</b>	<b>1.472.149</b>

# NOTA EXPLICATIVA 6

## PASSIVO CIRCULANTE

### Passivo Circulante

O passivo circulante apresenta a seguinte divisão: obrigações trabalhistas, previdenciárias e assistenciais, obrigações fiscais, fornecedores e contas a pagar e demais obrigações, as quais são demonstradas por meio de valores conhecidos ou calculáveis que devem ser pagos no período de até doze meses após a data da demonstração contábil.

### Obrigações Trabalhistas Previdenciárias e Assistenciais a Pagar a Curto Prazo

Registrado na contabilidade o valor de R\$ 1.178.590, referente a despesas com encargos trabalhistas, folha de pagamento mês de dezembro/2023, provisões trabalhistas e restos a pagar do exercício de 2023.

### Quadro 8 - Obrigações a Curto Prazo

DESCRIÇÃO	2023	2022
Obrigações Trabalhistas e Previdenciárias	242.470	201.438
Fornecedores a Pagar a Curto Prazo	936.120	745.569
<b>Total Depreciado e Amortizado</b>	<b>1.178,590</b>	<b>947.007</b>

## NOTA EXPLICATIVA 7

### PROVISÕES A CURTO PRAZO

Registra as provisões relativas a férias e encargos. As provisões trabalhistas são constituídas com base no período aquisitivo de cada funcionário acrescidas dos respectivos encargos, conforme relatório expedido pelo sistema de folha de pagamento - Alterdata.

Quadro 9 - Provisões a Curto Prazo

DESCRIÇÃO	2023	2022
Provisão Férias	1.169.982	786.268
Provisão INSS	251.546	169.048
Provisão FGTS	93.598	62.901
Provisão PASEP	11.700	7.862
<b>Total Depreciado e Amortizado</b>	<b>1.526.826</b>	<b>1.026.080</b>

## NOTA EXPLICATIVA 8

### PROVISÕES PARA AÇÕES CÍVEIS E TRABALHISTA A LONGO PRAZO

As provisões têm por finalidade dar cobertura as perdas ou despesas cujo fato gerador já ocorreu, mas não tendo havido ainda o correspondente desembolso ou perda. Está registrado pelo valor estimado de R\$ 8.874.807,58, relativo a ações coletivas de títulos judiciais e ações trabalhistas de responsabilidade subsidiária do CRF-PR.

Quadro 10 - Provisões a Curto Prazo

DESCRIÇÃO	2023	2022
Provisões de Riscos Trabalhistas	235.954	282.954
Provisões de Riscos Cíveis	8.638.853	7.875.836
<b>Total</b>	<b>8.874.807</b>	<b>8.158.791</b>

## NOTA EXPLICATIVA 9

### PATRIMÔNIO LÍQUIDO

O patrimônio é constituído de recursos próprios, sofrendo variações em decorrência de Superávit e ou Déficit apurados anualmente. Os Ajustes de Exercícios Anteriores são o reconhecimento de acertos decorrentes de erros de registros advindos de anos anteriores ou de mudanças de critérios contábeis. Desta forma, no balanço encerrado em 31/12/2023 foram evidenciados os valores que pertenceram a exercícios anteriores:

Quadro 11 - Patrimonio Líquido

PATRIMÔNIO LÍQUIDO	2023	2022
Resultado do Exercício	8.130.753	5.159.622
Resultados Acumulados Exercícios Anteriores	49.017.149	43.857.526
<b>Total</b>	<b>57.147.902</b>	<b>49.017.149</b>

## NOTA EXPLICATIVA 10

### RESULTADO PATRIMONIAL

Evidencia as alterações ocorridas no Patrimônio, resultantes ou independentes da execução orçamentária e indica o resultado patrimonial que pode ser positivo ou negativo, dependendo do resultado líquido entre as variações aumentativas e diminutivas. O CRF-PR apresentou um superavit patrimonial de R\$ 8.130.752,84, no exercício de 2023.

Quadro 12 - Resultado Patrimonial

RESULTADO PATRIMONIAL	2023	2022
Variações Patrimoniais Aumentativas (Receita)	28.543.113	30.215.105
(-) Variações Patrimoniais Diminutivas (Despesa)	20.412.361	25.055.482
<b>Superávit/Déficit</b>	<b>8.130.752</b>	<b>5.159.622</b>

## NOTA EXPLICATIVA 11

### RESULTADO FINANCEIRO

O resultado financeiro é representado pela diferença do ativo financeiro e o passivo financeiro. No exercício de 2023 foi apurado o montante de R\$ 14.505.569,34 de superávit financeiro.

Quadro 13 - Resultado Patrimonial

RESULTADO PATRIMONIAL	2023	2022
Ativo Financeiro	15.053.912	12.691.377
(-) Passivo Financeiro	548.343	469.880,76
<b>(=) Resultado Financeiro</b>	<b>14.505.569</b>	<b>12.221.496</b>

## NOTA EXPLICATIVA 12

### 1. BALANÇO FINANCEIRO (BF)

Apresentam os ingressos e os dispêndios, evidenciando a receita e a despesa orçamentária, os recebimentos e os pagamentos de natureza extraorçamentária, agregados com os saldos financeiros do exercício anterior. O resultado desta movimentação será transferido para o exercício seguinte.

## NOTA EXPLICATIVA 13

### 2. BALANÇO ORÇAMENTÁRIO (BO)

O Balanço Orçamentário demonstra as receitas e despesas previstas em comparação com as realizadas e reflete as mudanças do orçamento anual relativo à elaboração de créditos adicionais.

A diferença entre o total de receitas arrecadadas e o de despesas empenhadas constitui o resultado orçamentário. O resultado orçamentário evidencia a sobra ou a insuficiência dos recursos arrecadados para cobertura das despesas empenhadas no exercício.



Quadro 14 -Disponível em caixa e equivalente de caixa

DESCRIÇÃO	2023	2022
Saldo Disponível de Exercícios Anteriores	12.674.360	12.691.377
Saldo Disponível para o Exercício Seguinte	15.030.764	12.674.360

## RESULTADO ORÇAMENTÁRIO

O Conselho Federal de Farmácia por meio da Resolução nº 716/2021, publicada no Diário Oficial da União, em 16 de dezembro de 2021, aprovou o orçamento do CRF-PR no valor de R\$ 19.799.840,00 , para o exercício de 2023.

Em maio de 2023, ocorreu a 1º Reformulação Orçamentária no valor de R\$ 840.000,00 com a utilização do Superávit Orçamentário.

Com os acréscimos o orçamento de 2023 passou para o valor de R\$ 20.719.840,00.

A diferença entre as receitas arrecadadas e as despesas empenhadas apresentou um resultado de superávit orçamentário no valor de R\$ 2.093.521,48.

Quadro 15 - Resultado Orçamentário

RESULTADO ORÇAMENÁRIO	2023	2022
Receitas (Corrente + capital)	20.583.789	19.373.060
(-) Passivo Financeiro	-18.490.268	-16.513.363
<b>(=) Resultado Financeiro</b>	<b>2.093.521</b>	<b>2.862.697</b>

# NOTA EXPLICATIVA 14

## 1. DEMONSTRAÇÃO DO FLUXO DE CAIXA

O DFC evidencia as movimentações ocorridas no caixa e seus equivalentes, segregando as atividades de operação, investimentos e financiamento. As informações obtidas no fluxo de caixa permite avaliar como o CRF-PR obteve recursos para financiar suas atividades e a maneira como os recursos foram utilizados.

O fluxo de caixa das atividades das operações abrange os ingressos, decorrentes de receitas e os desembolsos relacionados com as atividades operacionais e outras que não se qualificam como de investimento.

O fluxo de caixa dos investimentos inclui os recursos relacionados à aquisição e à alienação de ativo não circulante.

Quadro 16 - Resultado DFC

DESCRIÇÃO	2023	2022
Geração e Equivalente de Caixa Inicial	12.674.360	9.469.665
Caixa e Equivalentes de Caixa Final	15.030.764	12.674.360
Geração Líquida de Caixa e Equivalente de Caixa	2.356.404	3.204.695

# DECLARAÇÃO DA CONTADORA DO CRF-PR

---

*Declaro que os demonstrativos contábeis, Balanço Orçamentário, Financeiro, Patrimonial e a Demonstração das Variações Patrimoniais, previstos na Lei Federal nº 4.320/64, refletem os seus aspectos mais relevantes quanto à situação orçamentária, financeira e patrimonial do Conselho Regional de Farmácia do Estado do Paraná.*

*Curitiba, 12 de março de 2024.*

*Cristiane Bregenski  
Contadora  
Conselho Regional de Farmácia do Estado do Paraná*

# PALAVRA FINAL

---

A produção do Relato Integrado 2023 pelo CRF-PR seguiu à risca as diretrizes estabelecidas pela Decisão Normativa do Tribunal de Contas da União (TCU) nº 198/2022, que determina as unidades responsáveis por prestar contas de suas gestões no período de 2022/2023, especificando os formatos, conteúdos e prazos de apresentação.

Como base para a elaboração deste relato, utilizou-se o Guia para Elaboração do Relato Integrado - 2020, revisado em 2022, que oferece orientações e conceitos essenciais para a compreensão das diretrizes do relatório de gestão das contas referentes ao exercício de 2022.

A construção do Relato Integrado adotou uma abordagem de aprendizagem colaborativa e cooperativa, fomentando a interação entre os colaboradores envolvidos no processo. Sob a coordenação da Gerência Geral, os Departamentos Técnico-Científico, Financeiro, Ética, Jurídico, Tecnologia da Informação (TI), Fiscalização, Cadastro (PF) e (PJ), Ouvidoria, Licitação e Assessoria de Comunicação contribuíram ativamente para sua composição.

Além disso, foram consultados outros documentos relevantes, como a Instrução Normativa TCU 84/2020, para assegurar a conformidade com as normas e diretrizes vigentes.

Ressalta-se que, em conformidade com as novas diretrizes do TCU, a prestação de contas de cada Unidade Prestadora de Contas (UPC) está disponível online, por meio do Portal Transparência do CRF-PR ([www.crf-pr.org.br](http://www.crf-pr.org.br)), atendendo aos princípios de transparência, controle social, responsabilidade e prestação de contas. Este processo visa aproximar a sociedade e fornecer informações atualizadas sobre as responsabilidades da gestão e os resultados alcançados.

*Atenciosamente,  
Diretoria do CRF-PR*



[www.crf-pr.org.br](http://www.crf-pr.org.br) | [Facebook.com/crfpr](https://www.facebook.com/crfpr) | [Instagram.com/crfpr](https://www.instagram.com/crfpr) | [Youtube.com/crfpr](https://www.youtube.com/crfpr)

